



Gwasanaeth Tân ac Achub
De Cymru

South Wales
Fire and Rescue Service

Gwasanaeth Tân ac Achub De Cymru

ADOLYGIAD CYNLLUN CYDRADDOLDEB STRATEGOL 2022 - 2023

CODI YMWYBYDDIAETH - LLEIHAU RISG



CYFLWYNIAD

Dyma adolygiad 2022 - 2023 o Gynllun Cydraddoldeb Strategol Gwasanaeth Tân ac Achub De Cymru (gellir canfod y Cynllun ar y wefan, dolenni isod)



SGANIWCH FI

SAESNEG::

<https://bit.ly/StrategicEqualityPlan2020-2025>



SGANIWCH FI

CYMRAEG::

bit.ly/CynllunCydraddoldebStrategol2020-2025

Mapiwyd pob cam gweithredu/tasg weithredol i un o'n Canlyniadau Cynllun Cydraddoldeb Strategol, ac mae'r adolygiad hwn yn darparu ciplun o'r daith tuag at gyflawni hyn.

TROSOLWG

Gwahanir y Canlyniadau Cydraddoldeb Strategol canlynol yn **Wasanaethau, Pobl** a **Seilwaith**. Mae'r tudalennau canlynol yn nodi ein hymrwymiad at bob un o'r pum canlyniad Cydraddoldeb ynghyd â diweddariadau ynghylch beth sydd wedi'i gyflawni yn erbyn yr amcan yn ystod y flwyddyn ariannol o'r 1af o Ebrill 2022 i'r 31ain o Fawrth 2023.

1. Sicrhau bydd grwpiau sydd heb gynrychiolaeth ddigonol/cymunedau a wthiwyd i'r cyrion yn cael eu cynnwys o gychwyn cyntaf cynllunio a chyflenwi ein gwasanaethau

2a. Dod yn gyflogwr gall pob cymuned gweld eu hunain yn dod yn rhan ohono

2b. Dod yn weithle lle gall pob gweithiwr deimlo eu bod yn cael eu gwerthfawrog

3a. Sicrhau ein bod yn cyflawni ein Dyletswyddau Cyfreithiol o dan Ddeddf Cydraddoldeb (2010) a deddfwriaeth Gymreig berthnasol

3b. Gwella ein hisadeiledd i gefnogi cyflogwr cynhwysol 21ain Ganrif yn well



POB CANLYNIAD

1. Sicrhau bydd grwpiau sydd heb gynrychiolaeth ddigonol/cymunedau a wthiwyd i'r cyrion yn cael eu cynnwys o gychwyn cyntaf cynllunio a chyflenwi ein gwasanaethau

BYDDWN YN CYFLAWNI HYN WRTH:

- Archwilio ffyrdd newydd o weithio i wella darpariaeth gwasanaethau;
- Adeiladau cydberthnasau â grwpiau allanol a chwilio am eu mewnbwn ynglŷn â sut cawn eu gwasanaethu'n well;
- Gweithio ag awdurdodau lleol, elusennau, cyrff iechyd a sefydliadau eraill i gyfuno adnoddau i ostwng 'blinder ymgynghori';
- Cynnwys cymunedau sydd ar y cyrion wrth ofyn iddynt am adborth ar yr hyn a wnawn;
- Cyfathrebu â'r rhai hynny rydym yn gwasanaethu, gan eu hysbysu o'r hyn rydym yn gwneud a pham;
- Casglu a dadansoddi data perthnasol i sicrhau nad ydym yn eithrio grŵp (neu grwpiau) yn ddamweiniol.

BETH RYDYM WEDI BOD YN BRYSUR YN EI WNEUD YN YSTOD 2022/2023:

- Rydym wedi creu ein Cynllun Cydraddoldeb Strategol newydd ar gyfer 2023-2026 i symud gydag anghenion ein cymunedau ac i adlewyrchu'r newidiadau ar gyfer Gwasanaeth Tân ac Achub cyfoes. Cafodd hwn ei lansio ar y 1af o Ebrill 2023.
- Fe wnaethom ymgymryd â gwaith i ail-fformatio ein Hasesiad Effaith Cydraddoldeb i sicrhau nad oedd ein holl brosesau, polisiau a phenderfyniadau'n effeithio grwpiau heb gynrychiolaeth ddigonol mewn modd andwyol.
- Rydym wedi ail-gyflunio'r Grŵp Gweithlu Cynhwysol ac wedi tyfu'r aelodaeth, fel y gall ddarparu mewnwelediad i brofiadau'r grwpiau sydd heb gynrychiolaeth ddigonol a llywio darpariaeth gwasanaethau.
- Rydym yn parhau i fod yn aelodau gweithredol o'r Bwrdd Gwasanaeth Cyhoeddus, yn cydweithredu a chymryd agwedd gyfannol at ddarparu gwasanaeth fydd yn helpu pobl i deimlo'n ddiogel ac iach yn eu bywyd bob dydd.
- Rydym wedi gweithio gyda phartneriaid sector cyhoeddus allweddol i ddyrchafu ein dealltwriaeth o faterion cydraddoldeb, yn gweithio ar wobwr Chwarae Teg a pharhad trafodaethau ag arweinwyr, cyfranddallwyr a gweledyddion allweddol mewn cymunedau amrywiol. Mae hyn wedi caniatáu i ni saernïo ein gwasanaethau a chynyddu dealltwriaeth o'n mecanweithiau cymorth.
- Rydym wedi gwella hygyrchedd ein gwefan, ein Cynlluniau Gwella Blynyddol a'n Cynlluniau Strategol fel y cawn ddiweddarau'n holl gymunedau gyda gwybodaeth yn effeithiol a byddwn yn parhau i fonitro hyn.
- Rydym wedi penodi Rheolwr Partneriaethau newydd o fewn y strwythur Diogelwch Cymunedol a Phartneriaethau i ddyrchafu gweithio mewn partneriaeth. Yn ogystal ag annog atgyfeiriadau partner, byddwn yn cynnig hyfforddiant ymwybyddiaeth a sicrhau bydd ein proses atgyfeirio cynyddol at asiantaethau eraill yn gyfredol ac yn cwrdd ag anghenion ein cymunedau.
- Bydd dulliau nad sy'n ddigidol yn cael eu hystyried o fewn pob prif gynllun ymgyrch a bydd cyfeiriad atynt o fewn ein Strategaeth Gyfathrebiadau ac Ymgysylltu. Bydd dulliau a fabwysiadwyd, megis ar gyfer ein hymgyrch ddiogelwch Nadoligaidd a'n hymgyrchoedd recriwtio Diffoddwyr Tân Llawn Amser yn cynnwys y defnydd o gerbydau bwrdd poster, taflenni, pamffledi, hysbysebion papur newydd, radio a theledu, baneri allanol a digwyddiadau ymgysylltu wyneb yn wyneb i sicrhau ein bod yn cyrraedd cynifer o gymunedau a phosib.
- Fe wnaethom gipio data o'n ffurflenni cynhwysol i adnabod tueddiadau sydd wedyn yn cael eu cyflwyno yn ystod sesiynau tasgau a briffio.
- Drwy law ein haelodaeth o Gynllun Prif Awdurdodau â Chartrefi Cymunedol Cymru, rydym wedi cynnal gweithgareddau ymgysylltu â swyddogion Diogelwch Tân i Fusnesau i ddarparu cyngor diogelwch tân ar gyfer tai cymdeithasol, law yn llaw â darparu cymorth wrth gynllunio a darparu gweithgareddau diogelu effeithiol a grymus i'r rhai mwyaf agored i niwed rydym yn gwasanaethu.
- Mae'r Adran Diogelwch Tân i Fusnesau hefyd yn gofyn am adborth ar bob hysbysiad a ddanfonwyd allan i 'bobl gyfrifol' i amlygu lle bydd ein cymunedau yn credu y gallwn wella.



- 2a. Dod yn gyflogwr gall pob un o'n cymunedau weld eu hunain yn rhan ohono
- 2b. Dod yn weithle lle gall pob gweithiwr deimlo eu bod yn cael eu gwerthfawrogi

BYDDWN YN CYFLAWNI HYN WRTH:

- Fynd i'r afael â rhwystrau mewnol ac allanol wrth i ni ddod yn wir gyflogwr dewisol;
- Denu nifer uchel o geisiadau gan bobl o fewn grwpiau sydd heb gynrychiolaeth ddigonol;
- Adeiladu ymddiriedaeth a gwerthfawrogi'r staff cyfan;
- Adolygu ein diwylliant mewnol cyfredol;
- Gwrando ar adborth gan grwpiau sydd heb gynrychiolaeth ddigonol;
- Cynyddu sgiliau gweithwyr cyfredol a gweithwyr y dyfodol;
- Dyrchafu telerau ac amodau lle bynnag fo'n bosib;
- Hyrwyddo cyfleoedd ar gyfer cynnydd;
- Cefnogi a chadw ein staff;
- Darparu gweithgareddau recriwtio, dethol a hyrwyddo sy'n bwrpasol.

BETH RYDYM WEDI BOD YN BRYSUR YN EI WNEUD YN YSTOD 2022/2023:

- Fe wnaethom fynychu digwyddiadau sy'n benodol i grwpiau sydd heb gynrychiolaeth ddigonol ac fe wnaethom ddefnyddio delweddaeth amrywiol o fewn ein deunydd recriwtio i annog ceisiadau o bob rhan o'n cymuned. O ganlyniad, gwelodd 2022 y cynnydd mwyaf mewn ceisiadau gan Ddiffoddwyr Tân benywaidd y SDdG a chyrraeddodd canran y rhai oedd yn llwyddiannus 22.6%, o'i gymharu â 5.2% yn 2021.
- Cychwynnodd y Prif Swyddog Tân (PST) Adolygiad Diwylliant Annibynnol.
- Fe wnaethom lansio mentrau sy'n caniatáu ein gweithlu i ddatblygu sgiliau proffesiynol a rhyngpersonol wrth arddangos ein hymrwymiad i greu amgylchedd gwaith cynhwysol a chaniatáu i gydweithwyr ddatblygu.
- Lanswyd amrediad o ddsbarth meistri i ddatblygu ein pobl i'w cefnogi hwy mewn meysydd megis lles, hydwythedd, cydraddoldeb, newid a rheoli prosiectau ac ati, ac mae'r rhain yn agored i bawb, waeth beth yw eu rôl neu'u swydd o fewn y Gwasanaeth.
- Gwelodd Mawrth 2023 rhyddhau'r System Rheoli Addysgu (SRhA) newydd a elwir yr 'e-Hyb'. Y SRhA yw lle bydd staff yn canfod e-ddysgu, a chyfleuster hunan-weiniol i archebu Dosbarth Meistri a digwyddiadau eraill. Mae yna nifer o gyrsiau gorfodol traws-Wasanaeth sy'n cael eu cyflawni yn y cam sesiwn gynefino gan gynnwys 'Cyflwyniad i Ragfarn Ddiarwybod', 'Iaith Gynhwysol a Chyfathrebu' ac 'Arweinyddiaeth Gynhwysol' (i Reolwyr Llinell). Mae ystadegau'n awgrymu y bu'r rhain yn llwyddiannus gyda 78% o'r staff wedi cwblhau hyfforddiant Rhagfarn Ddiarwybod, 72% wedi cwblhau Iaith Gynhwysol a Chyfathrebu ac 83% o Reolwyr Llinell wedi cwblhau hyfforddiant Arweinyddiaeth Gynhwysol.
- O fewn y cyfnod, mae darlithoedd CACH wedi bod yn rhan o bob sesiwn anwytho ac ym Mai 2022 cynhaliwyd Diwrnod Ymgysylltu Rheolwyr Canol yn canolbwyntio ar bwnc cynhwysiant a mynychwyd gan dros 100 o staff.
- Fe wnaethom gyflwyno'r Fenter Ymwybyddiaeth am Niwro-amrywiaeth i gefnogi cydweithwyr wrth ddarparu gwybodaeth a gwneud addasiadau rhesymol lle bo'n angenrheidiol.
- Fe gynhaliasom flwyddyn gyntaf ein System Adolygiad Personol newydd (gwerthusiadau) gyda ffocws allweddol ar lesiant a chadernid o fewn y rôl. Roedd y rhain yn ychwanegol at gyfarfodydd un i un a mecanweithiau cefnogi i unigolion ar iechyd a lles ynghyd â phersbectif datblygu.
- Rydym wedi sicrhau bod cysondeb ar draws y Gwasanaeth ar gyfer recriwtio i ddarparu proses mwy teg. Yn Rhagfyr 2022, mynychodd y timau recriwtio ac ymgysylltu Mosg Dar-Ul-Isra yn Y Waun Ddyfal, Caerdydd ar gyfer eu Ffair swyddi blynyddol cyntaf sydd â chanolbwynt ar Bobl Dduon a Lleiafrif Ethnig. Rydym yn parhau i adnabod cyfleoedd i arddangos cyfleoedd cyflogi gan gynnwys gorsafoedd lleol wrth godi ymwybyddiaeth.
- Rydym wedi hyrwyddo a chefnogi digwyddiadau allweddol megis LHDATH+ a mis Hanes Pobl Dduon gyda digwyddiadau sy'n cynnwys hyrwyddo ar draws y cyfryngau cymdeithasol, sesiwn Cwestiwn ac Ateb byw â Diffoddwyr Tân ar gyfer profiadau bywyd, proffiliau staff diweddedig a hyrwyddo'r proffiliau hyn a'u straeon mewn Diwrnod 999 ym Mae Caerdydd.

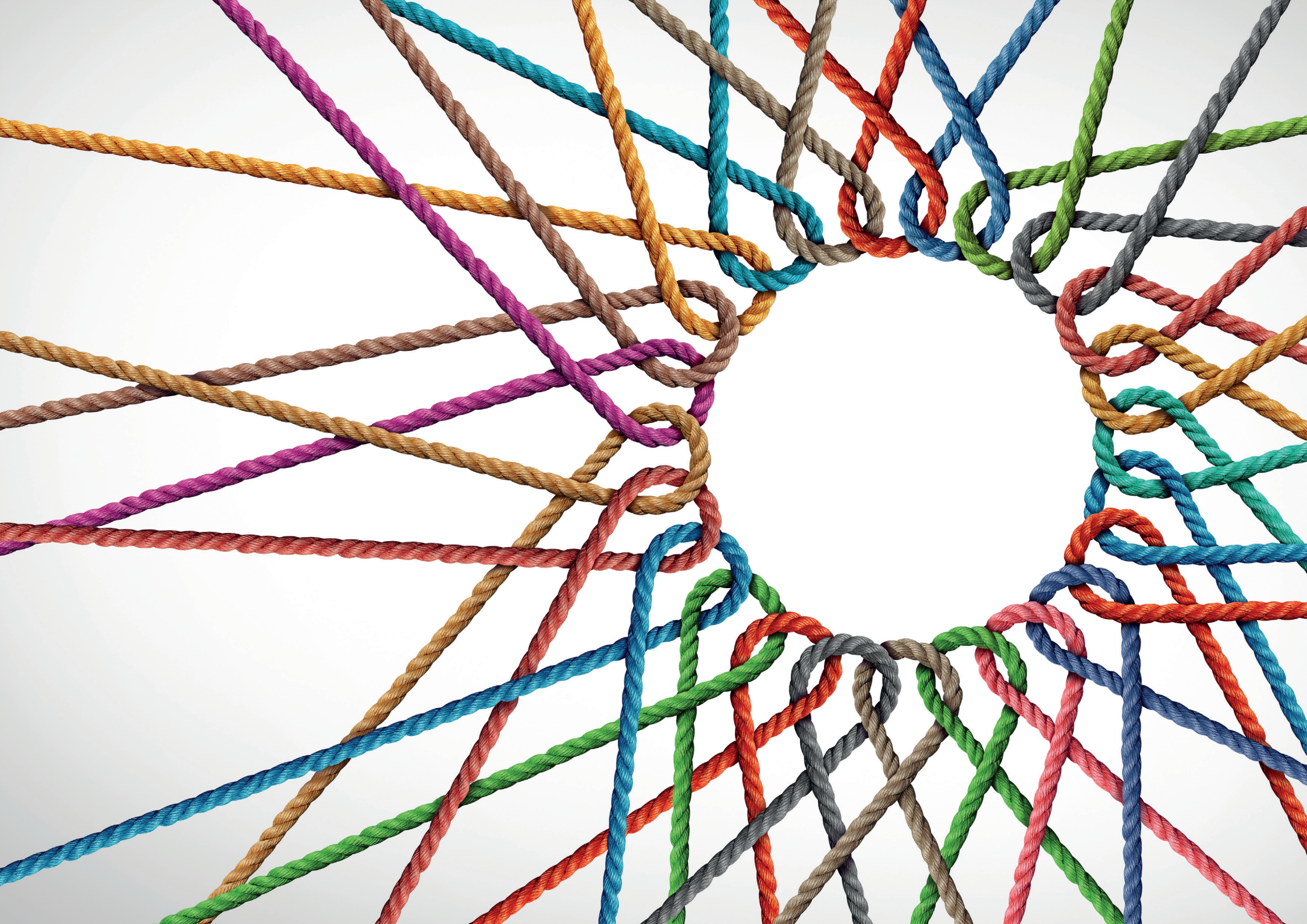
- 3a. Sicrhau ein bod yn cyflawni ein dyletswyddau cyfreithiol o dan Ddeddf Cydraddoldeb (2010) a deddfwriaeth Gymreig berthnasol
- 3b. Gwella'r isadeiledd i gefnogi cyflogwr cynhwysol 21ain Ganrif yn well

BYDDWN YN CYFLAWNI HYN WRTH:

- Gyhoeddi adroddiadau ynghynt na'u terfynau amser;
- Gweithio ag eraill i rannu dysg ag adnoddau;
- Lobïo am ddatrysiadau creadigol i amddiffyn Gwasanaeth Tân 21ain Ganrif i'r dyfodol;
- Ymchwilio i offer, patrymau gwaith a thechnoleg sy'n cefnogi cynhwysiant ac sy'n dyrchafu'r hyn rydyn ni'n gwneud;
- Gwella cydymffurfiaeth â Deddf Cydraddoldeb (2010);
- Cefnogi busnesau/cyflenwyr Cymreig (lle bo'n bosib);
- Parhau i gyflawni hyfforddiant Iaith Gymraeg.

BETH RYDYM WEDI BOD YN BRYSUR YN EI WNEUD YN YSTOD 2022/2023:

- Rydym yn parhau i gyhoeddi ein diweddariadau blynyddol mewn perthynas â'n cynllun cydraddoldeb strategol ac yn annog ymgysylltu pellach lle bynnag fo'n bosib.
- Rydym wedi lansio hyfforddiant ar-lein i Reolwyr Llinell ar Gydraddoldeb, Amrywiaeth a Chynhwysiant a ellir ei ail-gyrchu i adfywio gwybodaeth a dealltwriaeth.
- Rydym wedi cynnig hyfforddiant Iaith Gymraeg ar draws y Gwasanaeth drwy law'r Gronfa Ddysgu Ychwanegol ac wedi cefnogi unigolion i ymgymryd â chymwysterau lle bo'n bosib.
- Rydym wedi parhau i fod yn aelod o 'Gymuned Gwelliant Parhaus Cymru Gyfan'. Mae hyn yn cefnogi ein hymrwymiad tuag at nod Llesiant Cenedlaethau'r Dyfodol o 'ddiwylliant byrlymus ac Iaith Gymraeg ffynniannus' a'n cyfrifoldebau statudol o dan Safonau'r Gymraeg.
- Mae hygyrchedd wedi'i wella yn y Pencadlys i helpu cydweithwyr symud o gwmpas yr adeilad. Ychwanegwyd esgynfa at Orsaf Dân Y Rhath i ganiatáu mynediad ehangach i'r ystafell gymunedol yn yr orsaf.
- Fe wnaethom ymgymryd (ac fe gwblhawyd hyn mewn rhai gorsafoedd) â gwaith i ddarparu ystafelloedd cysgu unigol a chyfleusterau niwtral o ran rhywedd i'n staff gweithredol ar safle gorsafoedd. Rydym yn bwriadu cychwyn adeiladu mewn amryw o orsafoedd yn ystod y cyfnod sy'n dod i ddarparu'r cyfleusterau hyn.
- Yn 2022, cyflwynodd TGCh feddalwedd Office 365 i'r sefydliad. Cyfres o gymwysiadau sy'n gallu helpu gwella hygyrchedd TGCh i bobl ag anableddau yw Office 365 ac sy'n cynnig nodweddion megis testun-i-lais, llais-i-destun, chwyddwydr, traethydd, arddweud a darllynydd trylwyr a all gynorthwyo defnyddwyr sydd ag anghenion a dewisiadau amrywiol. Cyflwynir offer ychwanegol i ganiatáu gweithwyr i gael mynediad at apiau bwrdd gwaith ac ategion i borwyr i helpu cefnogi cydweithwyr niwro-amrywiol.
- Hefyd, i ddarparu ffyrdd mwy cyrchadwy o weithio i ddefnyddwyr, darparodd TGCh fynediad i bob defnyddiwr at feddalwedd Microsoft Teams. Wrth wneud hyn, gall pobl sydd ag anableddau gyfranogi'n fwy effeithiol a chynhwysol o fewn eu hamgylcheddau gwaith neu addysgu. Mae hyn hefyd yn cefnogi'r rhai hynny sydd o gefndiroedd cymdeithasol-economaidd is weithio heb gost teithio. Cefnogwyd y newidiadau TGCh hyn â hyfforddiant i grwpiau ac unigolion.



DATGANIAD CYSWLLT

Fel gwasanaeth cyhoeddus, rydym yn falch o wasanaethu ein cymunedau amrywiol yng Nghymru ac rydym yn eich annog i'n hysbysu sut y gallwn barhau i gwrdd â'ch anghenion.

Os hoffech chi ymgysylltu â ni ynghylch unrhyw agwedd o'r adolygiad hwn neu os ydych yn dymuno derbyn y wybodaeth hon mewn ffurf neu iaith amgen, cysylltwch â'r ni ar:

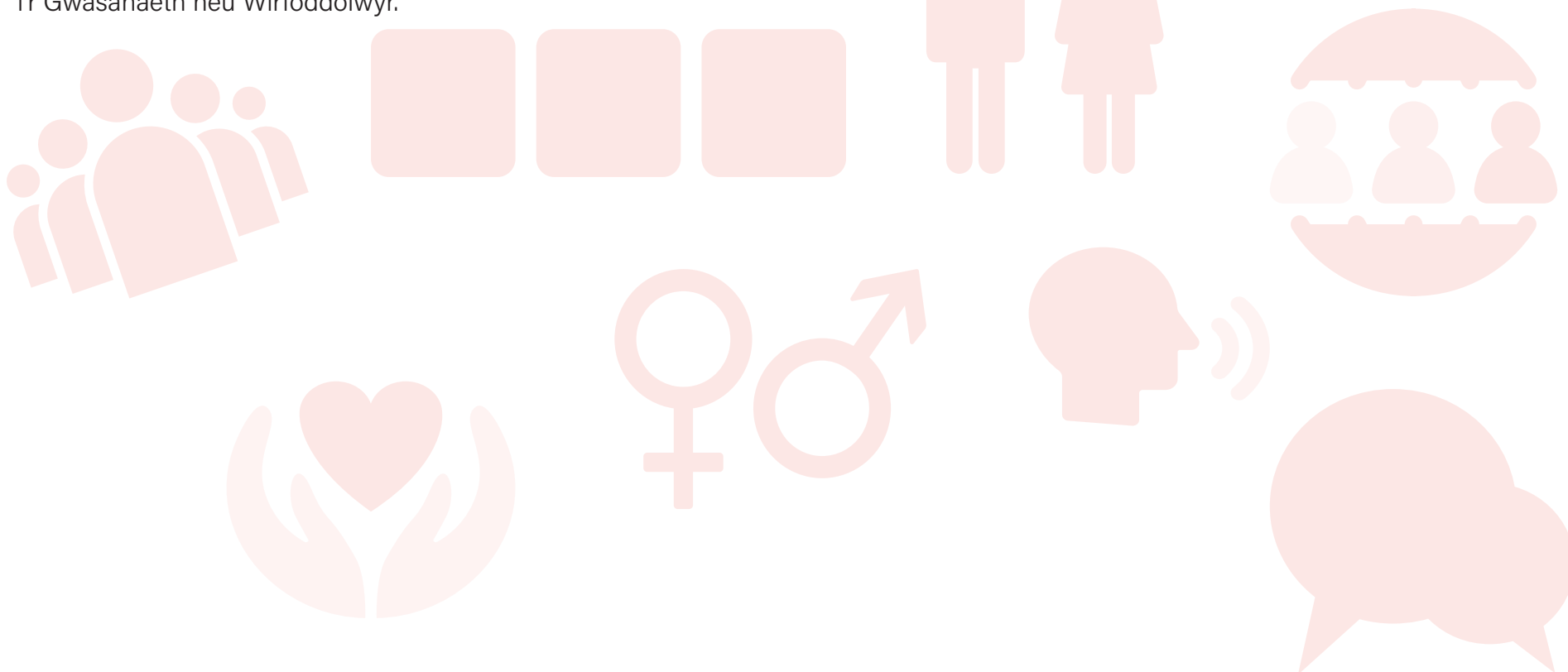
cynhwysiant@decymru-tan.gov.uk

Arweinydd Cydraddoldeb, Amrywiaeth a Chynhwysiant, Pencadlys Gwasanaeth Tân ac Achub De Cymru, Parc Busnes Forest View, Llantrisant, CF72 8LX

Rydym yn croesawu gohebiaeth yn Gymraeg a Saesneg - byddwn yn ymateb yn gydradd i'r ddau a byddwn yn ateb yn eich dewis iaith yn ddi-ymdroi.

DEMOGRAFFEG STAFF

Mae gan Wasanaeth Tân ac Achub De Cymru dros 1600 o weithwyr. Mae'r data a gynhwyswyd yn benodol i nifer y gweithwyr unigol sydd o fewn y Gwasanaeth, (h.y. yn canolbwyntio ar gyfrif y pen o blith y Gwasanaeth yn hytrach na chytundebau) - felly o fewn cyhoeddiadau Gwasanaeth ychwanegol, efallai bydd y data yn ymddangos yn wahanol neu'n anghymesur wrth adolygu grwpiau sefydliadol neu Wasanaeth penodol. Darperir pob categori o fewn y gyfres ddata yn wirfoddol heblaw am 'Oed' a 'Hunaniaeth o ran Rhywedd'. Golyga hyn efallai na fyddwn yn dal cymaint o wybodaeth cydraddoldeb ynghylch staff ag y dymunwn. Efallai bydd y modd rydym yn casglu a chipio'r wybodaeth hon yn newid dros amser wrth i ni chwilio i wella ein prosesau mewnol. Casglwyd y data dilynol i ddarparu ciplun o'r Gwasanaeth fel yr oedd ar yr 31ain o Fawrth 2023. Dyw cyfrifon ddim yn cynnwys Aelodau, Asiantaeth, Secondiadau i'r Gwasanaeth neu Wirfoddolwyr.



DEMOGRAFFEG STAFF

Oed

Ystod Oedran		
18 - 24	99	6.1%
25 - 34	380	23.4%
35 - 44	480	29.5%
45 - 54	471	28.9%
55 - 64	178	10.9%
65 - 74	17	1.0%
75+	2	0.1%

Anabledd

Anabledd		
Oes	9	0.5%
Nac Oes	877	53.9%
Heb ei ddatgelu	8	0.5%
Heb ateb	733	45.1%





Tarddiad Ethnig

Tarddiad Ethnig		
Asiaidd, Asiaidd Cymreig, Asiaidd Prydeinig	0	0.0%
Du, Du Cymreig, Du Prydeinig, Caribïaidd neu Affricanaidd	1	0.1%
Grwpiau ethnig Cymysg neu Luosog	5	0.3%
Grŵp ethnig arall	16	1.0%
Gwyn	995	61.2%
Heb ei ddatgelu	28	1.7%
Heb ateb	582	35.8%



Hunaniaeth Rhyw

Rhyw		
Yn wahanol i'r rhyw a gofrestrwyd ar enedigaeth	1	0.1%
Yr un â'r rhyw a gofrestrwyd ar enedigaeth	1052	64.7%
Heb ei ddatgelu	4	0.2%
Heb ateb	570	35.0%





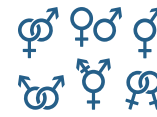
Crefydd

Crefydd		
Bwdhaidd	3	0.2%
Cristion	182	11.2%
Hindw	0	0.0%
Iddewig	0	0.0%
Mwslemaidd	1	0.1%
Sikh	0	0.0%
Dim Crefydd	167	10.3%
Crefydd arall	25	1.5%
Heb ei ddatgelu	618	38.0%
Heb ateb	631	38.8%



Rhyw

Rhyw		
Benyw	284	17.5%
Gwryw	1343	82.5%



Cyfeiriadedd Rhywiol

Cyfeiriadedd Rhywiol		
Deurywiol	2	0.1%
Hoyw neu Lesbaidd	8	0.5%
Syth neu Heterorywiol	498	30.6%
Pob cyfeiriadedd rhywiol arall	1	0.1%
Heb ei ddatgelu	539	33.1%
Heb ateb	579	35.6%



Cymraeg eu hiaith

Cymraeg - Llafar (Lefel 1 neu uwch)		
Yn gallu siarad Cymraeg	96	5.9%
Methu siarad Cymraeg	199	12.2%
Heb ateb	1,332	81.9%



Sgiliau'r Gymraeg

Cymraeg - Deall (Lefel 1 neu uwch ar gyfer Deall)		
Oes	80	4.9%
Nac Oes	199	12.2%
Heb ateb	1,348	82.9%



Cymraeg eu hiaith

Lefel Sgîl	Darllen		Ar lafar		Deall		Ysgrifenedig	
Lefel 0	203	12.5%	199	12.2%	199	12.2%	208	12.8%
Lefel 1	33	2.0%	41	2.5%	33	2.0%	25	1.5%
Lefel 2	13	0.8%	16	1.0%	14	0.9%	15	0.9%
Lefel 3	12	0.7%	10	0.6%	5	0.3%	12	0.7%
Lefel 4	8	0.5%	7	0.4%	8	0.5%	4	0.2%
Lefel 5	13	0.8%	10	0.6%	13	0.8%	8	0.5%
Heb ateb	1345	82.7%	1344	82.6%	1355	83.3%	1355	83.3%



Gwasanaeth Tân ac Achub
De Cymru

South Wales
Fire and Rescue Service

Gwasanaeth Tân ac Achub De Cymru

Pencadlys y Gwasanaeth Tân
Parc Busnes Forest View
Llantrisant
CF72 8LX



Gwasanaeth Tân ac Achub De Cymru

www.decymru-tan.gov.uk/pwy-ydym-ni/cydraddoldeb-ac-amrywiaeth