

Safonau'r Gymraeg

Adroddiad Monitro Blynyddol

Taf o Ebrill 2021 - 31ain o Fawrth 2022



Gwasanaeth Tân ac Achub
De Cymru

South Wales
Fire and Rescue Service

Mae'r ddogfen hon hefyd ar gael yn Saesneg.

Cynnwys

Cyflwyniad a Penawdau ar gyfer 2021-2022	3
Cefndir Safonau'r Gymraeg	4
Tudalen Wefan Safonau'r Gymraeg	5
Gweithredu Safonau'r Cymraeg a Monitro Cydymffurfiad	6
Gwasanaethau Cyfieithu Gymraeg	7
Polisiau a Gweithdrefnau Corfforaethol	7
Swyddi a Sgiliau Iaith Gymraeg	8
System E-recriwtio Newydd	8
Academi Cymru - Arwain mewn Gwlad Ddwyieithog	9
Darparu Hyfforddiant Iaith Cymraeg	9
Hyrwyddo'r Gymraeg a Diwylliant Cymru	10
Diwrnod Hawliau'r Gymraeg - y 7fed o fis Rhagfyr 2021	11
Nifer yr ymweliadau â'r wefan Gymraeg	12
Dadansoddiad o ryngweithiadau â thudalennau cyfryngau cymdeithasol	13-15
Nifer y Staff sydd â Sgiliau Iaith Gymraeg	16
Gwobr Iaith Gymraeg i Ddiffoddwyr Tân	16
Hyfforddiant a Chyrsiau trwy gyfrwng y Gymraeg	17
Galwadau ffôn a gohebiaeth a Dderbyniwyd yn Gymraeg	17
Cwynion a dderbyniwyd mewn perthynas â Safonau'r Gymraeg	17

Mae'r ddogfen hon hefyd ar gael yn Saesneg.

Cyflwyniad

Mae Gwasanaeth Tân ac Achub De Cymru'n falch o gyhoeddi ei Adroddiad Monitro Blynyddol ar Safonau'r Gymraeg 2021-2022. Mae'r Gwasanaeth wedi parhau i fonitro ei gynnydd yn erbyn y Safonau drwy gydol y flwyddyn ddiwethaf gan gynnig gwasanaethau dwyieithog o safon uchel, a dilyn argymhellion Llywodraeth Cymru ynghylch gweithdrefnau COVID-19 ar gyfer gweithwyr a defnyddwyr gwasanaethau. Cyflwynwyd cyfarfodydd wyneb yn wyneb a chyfweiliadau eto, gyda chyfarfodydd cyswllt fideo a fforymau yn parhau i gael eu defnyddio lle bo'n briodol.

Penawdau ar gyfer 2021-2022

- Datblygiadau pellach i'r system ar gyfer monitro ac adrodd ar gydymffurfiaid â'r Safonau
- Mae'r Tîm Cyfieithu unwaith eto wedi gwneud cyfraniad arbennig
- System E-recriwtio newydd a ffurflen gais Ar-lein
- Cofrestrodd 48 o Ddiffoddwyr Tân Llawn Amser newydd ar y cwrs Cymraeg Prentis-iaith
- Mae nifer yr ymweliadau â thudalennau gwe Cymraeg a nifer y defnyddwyr wedi codi yn ystod y flwyddyn ddiwethaf

Cefndir Safonau'r Gymraeg

O dan Fesur y Gymraeg (Cymru) 2011, mae'n ofynnol i bob sefydliad gwasanaeth cyhoeddus yng Nghymru gydymffurfio â dyletswyddau iaith, sy'n sicrhau nad yw'r Gymraeg yn cael ei thrin yn llai ffafriol na'r Saesneg. Mae'r dyletswyddau'n annog hyrwyddo'r Gymraeg, defnyddio'r Gymraeg o fewn gweinyddiaeth fewnol yn ogystal â gwneud darparu ar gyfer hygyrchedd y Gymraeg i'r cyhoedd yn ofynnol.

Mae Adran 44 o Fesur 2011 yn caniatáu i Gomisiynydd y Gymraeg gyflwyno hysbysiad Cydymffurfio, yn ei gwneud yn ofynnol i gorff gydymffurfio ag un neu ragor o safonau sy'n benodol gymwys iddo. Yn dilyn hyn cyflwynwyd Rheoliadau Safonau'r Gymraeg (Rhif 5) 2016, i'r Awdurdodau Tân ac Achub yng Nghymru.

Yn unol ag Adran 44 o Fesur 2011, diben Safonau'r Gymraeg yw darparu:

- Eglurdeb o ran y Gymraeg i sefydliadau
- Eglurdeb i siaradwyr Cymraeg o ran pa wasanaethau y gellir disgwyl eu derbyn drwy gyfrwng y Gymraeg
- Gwell cysondeb o ran gwasanaethau Cymraeg ac ansawdd gwell i ddefnyddwyr

Safonau a gymhwysir at Awdurdod Tân ac Achub De Cymru

Mae cyfanswm o 150 o Safonau'r Gymraeg bellach ar waith o fewn y categorïau canlynol:

- **Darparu gwasanaethau** 66 o safonau
- **Llunio polisïau** 9 safon
- **Gweithredol** 47 o safonau
- **Cadw cofnodion*** 8 safon
- **Atodol*** 20 o Safonau ar draws 4 categori

Cymhwysir y Safonau ar gyfer cadw cofnodion* a'r Safonau atodol* i helpu sefydliadau â'r broses o hunan-reoleiddio eu cydymffurfedd.

Tudalen Wefan Safonau'r Gymraeg

Mae gan y Gwasanaeth dudalen benodol ar gyfer safonau'r Gymraeg dan 'Pwy ydym ni' ar ddewislen gwefan y Gwasanaeth. Mae'r dudalen yn cynnwys gwybodaeth am gyflwyno Safonau'r Gymraeg ynghyd â dolenni i Hysbysiad Cydymffurfio, Cynllun Gweithredu ac Adroddiad Monitro.

Blynyddol yr Awdurdod. Darperir manylion i ddefnyddiwr y wefan yn esbonio sut i gofrestru cwyn neu ganmoliaeth mewn perthynas â chydymffurfio â'r Safonau a rhoddir manylion cyswllt ar gyfer ymholiadau ynghylch ein Gwasanaeth a'r Gymraeg.

Dolen i dudalen Safonau'r Gymraeg:

www.decymru-tan.gov.uk/pwy-ydym-ni/safonau-gymraeg

Gweithdrefn ar gyfer cwynion a chanmolaeth mewn perthynas â Safonau'r Gymraeg:

<https://www.decymru-tan.gov.uk/cysylltu-a-ni>

Gweithredu Safonau'r Gymraeg a Monitro Cydymffurfedd

Cyfrifoldeb y Tîm Arwain Gweithredol a'r Penaethiaid Gwasanaethau yw cydymffurfedd yr Awdurdod â Safonau'r Gymraeg. Mae pob Pennaeth Gwasanaeth yn gyfrifol am gydymffurfio â'r Safonau sy'n berthnasol i'w hadrannau hwy ac mae'n ofynnol iddynt gynnal adolygiad cydymffurfio unwaith y flwyddyn. Fel corff cyhoeddus, mae'n ofynnol i'r Gwasanaeth hunan-reoleiddio ar gyfer Comisiynydd y Gymraeg. Mae hyn yn golygu monitro ein cydymffurfedd â Safonau'r Gymraeg a sicrhau ein bod yn rhoi digon o gyfle i bobl ddefnyddio'r Gymraeg wrth weithio gyda ni neu wrth ddefnyddio ein gwasanaethau.

Safonau a osodwyd gan Gomisiynydd y Gymraeg i gynorthwyo â hunan-reoleiddio yw'r Safonau ar gyfer cadw cofnodion a'r Safonau atodol. Mae'n ofynnol i'r Awdurdod gofnodi'n gyfnodol sut rydym yn cydymffurfio â Safonau'r Gymraeg a sut rydym yn delio â'r cyhoedd. Mae cofnodi'r manylion hyn yn ein galluogi i ddangos sut rydym yn cynnal cydymffurfedd. Mae monitro cydymffurfedd â'r safonau hefyd yn golygu cyhoeddi Adroddiad Monitro Blynyddol ar y wefan allanol erbyn y 30ain o Fedi bob blwyddyn.

Mae cynnwys yr adroddiad hwn fel a ganlyn:

- Y modd y mae'r Gwasanaeth wedi cydymffurfio â gwahanol ddsbarthiadau o Safonau
- Y nifer o weithwyr â Sgiliau Iaith Gymraeg - Safon 147
- Y Nifer (a chanran os yw'n berthnasol) o aelodau staff a fynychodd hyfforddiant penodol y mae'n rhaid ei ddarparu yn Gymraeg os yw ar gael yn Saesneg (sef hyfforddiant ar recriwtio a chyfweld, rheoli perfformiad, cwynion a gweithdrefnau disgyblu, anwytho, delio â'r cyhoedd ac iechyd a diogelwch) - Safon 148
- Y nifer o swyddi newydd a gwag sy'n cael eu categorio fel rhai gyda Sgiliau Cymraeg yn hanfodol, yn ddymunol, ddim yn angenrheidiol, neu angen eu dysgu - Safon 151
- Y nifer o gwynion a dderbyniwyd gan y sefydliad am bob dosbarth o Safonau - Safon 143

Datblygwyd system newydd gan y Gwasanaeth ar gyfer monitro ac adrodd ar gydymffurfiad â'r Safonau ymhellach yn ystod 2021-2022 gan y Tîm Cynllunio, Perfformiad a Risg. Mae'r tîm yn bwriadu darparu mynediad cyffredinol i'r system i bob gweithiwr yn ogystal â mynediad mwy penodol i'r rhai sy'n ymwneud â diweddarau'r system (perchnogion tasgau). Y gobaith yw y bydd y system yn cael ei lansio yn ystod y cyfnod 2022-2023.

Gwasanaethau Cyfieithu Cymraeg

Mae gan y Gwasanaeth Dîm Cyfieithu Mewnol ei hun gyda dau aelod staff parhaol. Mae'r Tîm yn gweithredu fel rhan o'r Adran Cyfryngau a Chyfathrebiadau yn gyffredinol gan chwarae rhan allweddol mewn sicrhau bod y Gwasanaeth yn parhau i ddarparu'r cynnwys dwyieithog o'r safon uchaf i'r holl randdeiliaid.

Yn ystod y flwyddyn ddiwethaf mae'r tîm unwaith eto wedi gwneud cyfraniad eithriadol i'r Gwasanaeth, gan gyfieithu ystod o ddeunyddiau'n brydlon, gan gynnwys dogfennau technegol cymhleth, cynlluniau busnes, adroddiadau, fideo a negeseuon cyfryngau cymdeithasol.

Cyfanswm y geiriau o'r 1af o Ebrill 2021 - i'r 31ain o Fawrth 2022

- **Cyfieithwyd: 246,979**
- **Prawf-ddarllenwyd: 168,700**

Mae ein Cyfieithwyr yn parhau i ddarparu cefnogaeth anffurfiol i aelodau staff unigol sy'n nodi eu bod yn ddysgwyr Cymraeg ac yn dymuno ymarfer eu sgiliau yn y gweithle. Mae'r cymorth hwn yn helpu cydweithwyr i feithrin hyder wrth siarad ac ysgrifennu drwy gyfrwng y Gymraeg.

Polisiâu a Gweithdrefnau Corfforaethol

Mae'r Gwasanaeth yn cydymffurfio â'r gofyniad cyfreithiol i gynnal Asesiadau Integredig (Asesiadau Risg Cydraddoldeb yn ffurfiol) ac yn cynnwys laith fel maes i'w asesu. Cwblheir asesiadau ar gyfer yr holl bolisiâu a gweithdrefnau gan gynnwys dogfennau hŷn sy'n cael eu diwygio. Mae ein polisiâu Corfforaethol sy'n cadarnhau'r holl weithgareddau darparu a chefnogi gwasanaethau wedi cael eu llunio ar gyfer y cyhoedd. Cyhoeddir y polisiâu ar wefan y Gwasanaeth yn Gymraeg ac yn Saesneg ac maent ar gael yma: www.decymru-tan.gov.uk/pwy-ydyn-ni/polisi-corfforaethol

Swyddi a Sgiliau Iaith Cymraeg

Mae'r Gwasanaeth yn hysbysebu swyddi gwag trwy gyfrwng y Gymraeg a'r Saesneg ac mae'r rhain yn ymddangos ar y dudalen 'Swyddi Gwag Diweddaraf' ei wefan. Mae pob swydd o fewn y Gwasanaeth yn cael eu categorio yn swyddi Cymraeg Hanfodol neu Gymraeg Dymunol. Ar gyfer y swyddi hynny sydd o fewn y categori Hanfodol, asesir ymgeiswyr ar eu sgiliau Cymraeg fel rhan o'r proses Llunio Rhestr Fer a Dethol.

Swyddi Newydd a Swyddi Gwag Taf o Ebrill 2021 - i'r 31ain o Fawrth 2022

- **Cymraeg yn hanfodol: 8**
- **Cymraeg yn ddymunol: 48**

System E-recriwtio Newydd

Lansiwyd System E-recriwtio newydd a ffurflen gais Ar-lein y Gwasanaeth yn gynnar yn 2021, Mae'r system newydd yn rhoi'r opsiwn i'r defnyddiwr lywio ei dudalennau a chyflwyno cais trwy gyfrwng Cymraeg. Mae'r ffurflen ar-lein yn gofyn i ymgeiswyr ddarparu gwybodaeth am Lefel eu Cymraeg e.e. siaradwr neu ddysgwyr Cymraeg a lefel gyffredinol y Gymraeg sy gyda nhw. Mae'r ffurflen hefyd yn darparu opsiwn iddynt dderbyn gohebiaeth bellach trwy gyfrwng y Gymraeg. Mae'r system newydd eisoes wedi gwella profiad defnyddwyr o ran ymgeisio am swyddi. Gwneir gwaith pellach ar y system Ar-lein i sefydlu proses ddibynadwy ar gyfer tynnu data o ffurflenni cais gorffenedig.

Yn ystod y cyfnod 2021-2022, parhaodd y Tîm i dreialu'r system gyda nifer o Ymgyrchoedd Recriwtio ar raddfa fawr. Bwriedir cyflawni gwaith pellach gyda'r system i ehangu recriwtio'n raddol i bob categori o swyddi gwag o fewn y Gwasanaeth.

Academi Cymru - Arwain mewn Gwlad Ddwyeithog

Ers mis Mawrth 2021 mae dau o'n Harweinwyr Gwasanaeth wedi cymryd rhan mewn rhaglen o weithdai gydag Academi Cymru ar 'Arwain mewn Gwlad Ddwyeithog'. Ysbrydolwyd y rhaglen gan Strategaeth Llywodraeth Cymru "Cymraeg 2050 – Miliwn o siaradwyr Cymraeg" gyda thri phrif amcan:

1. I gynyddu'r nifer o siaradwyr Cymraeg
2. I gynyddu'r defnydd o'r Gymraeg
3. I greu amodau ffafriol – isadeiledd a chynnwys

Prif nod y rhaglen yw galluogi arweinwyr i weithio tuag at newid diwylliannol o fewn eu sefydliadau, gan greu amgylchedd a fydd yn annog siaradwyr Cymraeg gyda phob lefel o sgiliau i ddefnyddio eu Cymraeg. Mae'r gweithdai yn hwyluso trafodaethau am ddwyieithrwydd, gan ystyried y tri gwerth sef 'cynhwysiad, balchder ac ysbrydoli' gyda'r pwyslais ar y 'Siaradwr Cymraeg' yn hytrach na 'rhuglder'.

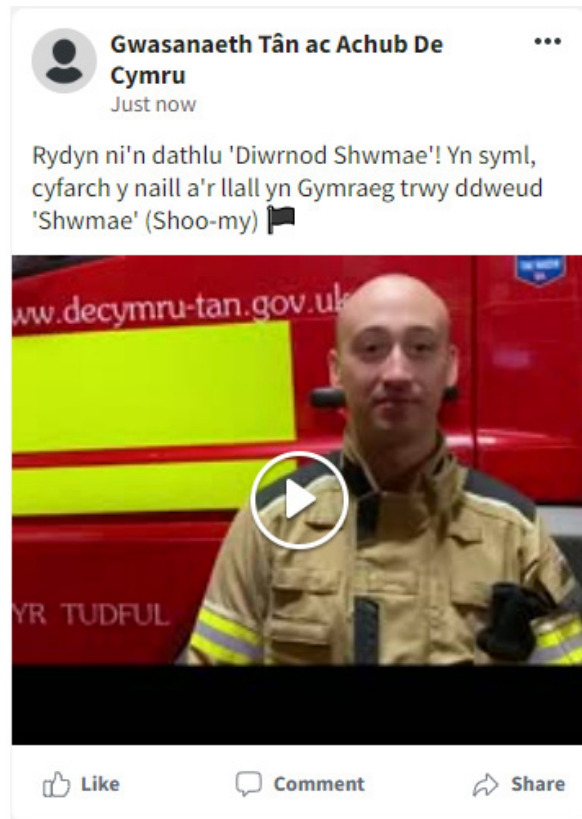
Darparu Hyfforddiant Iaith Gymraeg

Mae'r Gwasanaeth yn cydnabod manteision Dysgu Iaith Gymraeg ac yn ceisio creu amgylchedd gwaith lle bydd dwyieithrwydd yn parhau i gynyddu. Rhoddir cyfle i'n gweithwyr gyflwyno ceisiadau am Hyfforddiant Iaith Gymraeg trwy ein Cronfa Ddysgu Ychwanegol. Gall unigolion gael mynediad at y gronfa ar unrhyw adeg yn ystod y flwyddyn, ar gyfer cyfleoedd dysgu a datblygu ychwanegol. Yn ystod blwyddyn academiaidd 2021 – 2022 cofrestrodd un aelod o staff ar gwrs Iaith Gymraeg trwy Ddysgu Cymraeg Morgannwg. Erbyn hyn, mae'r Gwasanaeth yn hysbysebu'n fewnol i ddenu staff sydd â diddordeb mewn astudio'r Gymraeg.

Hyrwyddo'r Gymraeg a Diwylliant Cymru

Mae'r Gwasanaeth rhagweithiol wrth hyrwyddo'r laith Gymraeg a Diwylliant Cymru yn fewnol ar gyfer ei weithwyr ac yn allanol ar gyfer defnyddwyr gwasanaeth a'r cyhoedd ill dau. Yn ystod y cyfnod rhwng Ebrill 2021 – Mawrth 2022 fe wnaethom ddathlu a rhoi cyhoedduswydd i dri dyddiad pwysig gan ddefnyddio e-byst byd-eang, erthyglau mewnwyd, posterï a'r cyfryngau cymdeithasol:

- Y 15fed o Hydref 2021 - Diwrnod Shwmae
- Yr 25ain o Ionawr 2022 - Dydd Santes Dwynwen
- Y 1af o Fawrth 2022 - Gŵyl Dewi Sant



Diwrnod Hawliau'r Gymraeg - 7fed o fis Ragfyr

Ar y 7fed o Ragfyr 2021, cymerodd y Gwasanaeth ran yn Niwrnod Hawliau'r Gymraeg i hyrwyddo'r Gwasanaethau Cymraeg a ddarperir gan Sefydliadau Cyhoeddus yng Nghymru. Pennwyd y dyddiad gan Gomisiynydd y Gymraeg i goffau'r diwrnod yn 2010 pan ddaeth Deddfwriaeth am yr Iaith Gymraeg i rym gan y Cynulliad Cenedlaethol.

Mae Diwrnod Hawliau'r Gymraeg yn gyfle i hysbysu pobl am eu hawliau, wrth dderbyn gwasanaethau trwy gyfrwng y Gymraeg. Cyhoeddodd y Gwasanaeth restr o'i Hawliau sy'n cael eu harddangos yn barhaol yn Nerbynfafa ein Pencadlys.

Gall defnyddwyr gwasanaeth a gweithwyr gyrchu'r dudalen Hawliau Iaith Gymraeg ar ein gwefan gan ddefnyddio'r ddolen isod:

<https://www.decymru-tan.gov.uk/pwy-ydym-ni/safonaur-gymraeg/hawliaur-gymraeg/>

Gyda ni mae hawl gyda chi i gael y canlynol:

1. Dogfennau yn Gymraeg
2. Gwefannau yn Gymraeg
3. Gwneud cais am swydd yn Gymraeg
4. Llythyrau ac e-bost yn Gymraeg
5. Ffurflenni yn Gymraeg
6. Negeseuon cyfryngau cymdeithasol yn Gymraeg
7. Arwyddion yn Gymraeg
8. Defnyddio'r Gymraeg mewn Dderbynfafa
9. Defnyddio'r Gymraeg ar y ffôn

Nifer yr ymweliadau â'r wefan Gymraeg

Mae gwefan allanol y Gwasanaeth yn gwbl ddwyieithog ac mae'n rhoi cyfle i bob ymwelydd fod yn weithredol wrth gyrchu ei chynnwys drwy gyfrwng y Gymraeg neu'r Saesneg. Cofnodir perfformiad y fersiwn Gymraeg o'r safle yn ystod Ebrill 2021 - Mawrth 2022 o'i gymharu â'r fersiwn Saesneg yn y tabl isod:

Meini prawf	Y Wefan Gymraeg		Y Wefan Saesneg	
	2021-2022	2020-2021	2021-2022	2020-2021
CYFNOD ADRODD				
YMWELIADAU UNIGRYW	8,832	(7,185)*	553,905	(562,226)*
DEFNYDDWYR	5,064	(4,900)*	161,622	(217,972)*
AMSER CYFARTALOG A DREULIWDYD AT Y WEFAN (FESUL SESIWN)	1 munud	(1 munud 12 eiliad)*	(1 munud 53 eiliad)*	(1 munud 59 eiliad)*
TUDALENNAU MWYAF POBLOGAIDD	DTDG 2022	(Swyddi gwag diweddaraf)*	Latest vacancies	(Latest Vacancies)*

*yn dangos data cymharol ar gyfer 2020-2021

Dadansoddiad o ryngweithiadau â thudalennau cyfryngau cymdeithasol

Mae'r Gwasanaeth wedi cymryd camau i sicrhau bod ei holl ymgyrchoedd hyrwyddo a diogelwch drwy ei sianeli cyfryngau cymdeithasol yr un mor hygyrch i siaradwyr Cymraeg a siaradwyr Saesneg ill dau. Cyflawnwyd hyn drwy greu sianeli ar wahân ar gyfer y ddwy iaith, gyda chyfrif Trydar pwrpasol Cymraeg @TanDeCymru yn ogystal â thudalen bwrpasol Gymraeg ar Facebook. Gweler isod ddata perfformiad ar gyfer pob sianel Ebrill 2021 – Mawrth 2022.



Meini Prawf

CYFNOD ADRODD

DILYNWYR
(EBRILL - MAWRTH)

NEGESEUON TRYDAR

ARWYDDION HOFFI

	@TanDeCymru		@SWFireandRescue	
	2021-2022	2020-2021	2021-2022	2020-2021
DILYNWYR (EBRILL - MAWRTH)	219	(177)*	35,180	(33,574)*
NEGESEUON TRYDAR	1,337	(1,623)*	1,573	(2,090)*
ARWYDDION HOFFI	330	(202)*	16,254	(29,913)*

*yn dangos data cymharol ar gyfer 2020-2021

Meini Prawf

CYFNOD ADRODD	Tudalen Gymraeg		Tudalen Saesneg	
	2021-2022	2020-2021	2021-2022	2020-2021
CYNNYDD O RAN DILYNWYR (FFANIAU) AR GYFER POB CYFNOD ADRODD	363ⁱ 395	(334ⁱ 362)*	36,093ⁱ 38,229	(30,486ⁱ 35,305)*
ARWYDDION HOFFI NEWYDD (EBRILL - MEHEFIN)	26	(269)*	10,809	(18,707)*
ARWYDDION HOFFI NEWYDD (GORFFENNAF - MEDI)	33	(62)*	15,103	(6,373)*
ARWYDDION HOFFI NEWYDD (HYDREF - RHAGFYR)	35	(45)*	9,984	(10,583)*
ARWYDDION HOFFI NEWYDD (IONAWR - MAWRTH)	31	(39)*	13,993	(8,370)*

*yn dangos data cymharol ar gyfer 2020-2021



Meini Prawf

DILYNWYR

HOFFI NEGESEUON

NEGESEUON

Tudalen ddwyieithog (o'r 31ain o Fawrth 2022)

7,993

49,482

342

Nifer y staff sydd â Sgiliau Iaith Gymraeg

Mae gan Borthol AD y Gwasanaeth y gallu i gofnodi Sgiliau iaith. Gofynnir i bob gweithiwr asesu lefel eu sgiliau ddarllen, siarad, deall ac ysgrifennu Cymraeg a Saesneg o 0 i 5 yn ogystal â nodi ai Cymraeg neu Saesneg yw eu dewis iaith. Mae'r Gwasanaeth yn gweithio tuag at gynyddu'r nifer o Hunan-Asesiadau a gwblheir gyda chyhoeddiadau ar safwe'r Fewnrwyd, e-byst cyffredinol a dogfennau canllaw.

2021-2022

Sgil	Lefel 0	Lefel 1	Lefel 2	Lefel 3	Lefel 4	Lefel 5	Crynodeb
Darllen	208	34	13	12	7	12	286
Siarad	204	42	16	10	6	9	287
Deall	204	34	14	5	7	12	276
Ysgrifennu	214	26	15	11	4	7	277
Cyfanswm	830	136	58	38	24	40	1,126

Gwobr Iaith Gymraeg i Ddiffoddwyr Tân

Mae'n ofynnol i holl Ddiffoddwyr Tân Llawn Amser newydd a gyflogir gan y Gwasanaeth gofrestru ar gyfer cymhwyster Prentisiaeth a hwylusir gan Goleg Caerdydd a'r Fro. Mae rhan o'r cymhwyster yn cynnwys Cwrs Cyffredinol Prentis-iaith gan y Coleg Cymraeg Cenedlaethol. Cwrs chwe modiwl yw Prentis-iaith sy'n ymdrin ag iaith a Diwylliant Cymraeg.

Mae'r cwrs yn un rhyngweithiol ac yn cynnwys system awtomataidd lle gall ymgeiswyr marcio gwaith eu hunain. Mae hon yn caniatáu i ddysgwyr weithio'n unigol ar gyflymder y maent yn gyfforddus ag ef. Defnyddir amrywiaeth o ddulliau i ennyn diddordeb y dysgwr a'u tywys trwy'r modiwlau, gan gynnwys elfen lafar i helpu'r dysgwr i ymarfer ynganu ymadroddion Cymraeg. Dyfernir tystysgrif i'r holl ddysgwyr ar ôl iddynt gwblhau'r cwrs. Yn ystod 2021 – 2022 cwblhaodd XX Diffoddwr Tân Amser Cyflawn Gwrs Cyffredinol Prentis-iaith.

Hyfforddiant a chyrsiau trwy gyfrwng y Gymraeg

Mae dau brif bwynt cyswllt ar gyfer hyfforddi staff, sef y Tîm Dysgu a Datblygu ym Mhencadlys y Gwasanaeth Tân a Chanolfan Hyfforddi a Datblygu Porth Caerdydd. Ni chynhaliwyd unrhyw gyrsiau hyfforddi drwy gyfrwng y Gymraeg yn ystod y flwyddyn hon ac ni dderbyniwyd unrhyw geisiadau ar eu cyfer yn ystod 2021-2022.

Galwadau ffôn a Gohebiaethau a Dderbyniwyd yn Gymraeg

Derbyniwyd cyfanswm o 20 galwad ffôn Cymraeg gan ein prif switsfwrdd yn y Pencadlys yn y cyfnod Ebrill 2021 - Mawrth 2022:

Ebrill - Mehefin 2021 = 8

Gorffennaf - Medi 2021 = 2

Hydref - Rhagfyr 2021 = 5

Ionawr - Mawrth 2022 = 5

Yn ystod y cyfnod rhwng Ebrill 2021 - Mawrth 2022 ni dderbyniwyd gohebiaeth gan y Gwasanaeth trwy gyfrwng y Gymraeg, fodd bynnag mae'r Adran Cefnogi Busnes yn derbyn gohebiaeth ddwyieithog yn rheolaidd gan Lywodraeth Cymru a sefydliadau allanol eraill.

Cwynion a dderbyniwyd mewn perthynas â Safonau'r Gymraeg

Mae'r adran Cymorth Busnes yn cofnodi'r holl gwynion a dderbynnir gan y Gwasanaeth drwy'r dudalen 'Cysylltwch â Ni' a'r adran honno sy'n ymdrin â'r cwynion hynny i gychwyn. Yn dilyn hynny cyfeirir unrhyw gwynion at yr adran berthnasol. Ni chafodd yr Awdurdod unrhyw gwyn mewn perthynas â Safonau'r Gymraeg 2021-2022.



**Gwasanaeth Tân ac Achub
De Cymru**

South Wales
Fire and Rescue Service

Bencadlys Gwasanaeth Tân ac Achub De Cymru,
Parc Busnes Forest View, Rhondda Cynon Taf, CF72 8LX.

Mae Gwasanaeth Tân ac Achub De Cymru'n croesawu adborth am y wybodaeth a geir yn yr adroddiad hwn a'r ffordd y mae'n cael ei chyflwyno.
Cysylltwch â ni drwy ffonio: 01443 232000 neu drwy law e-bost: Cymraeg@decymru-tan.gov.uk