

Gwasanaeth Tân ac Achub
De Cymru



South Wales
Fire and Rescue Service

Gwasanaeth Tân ac Achub De Cymru

Adroddiad Cydraddoldeb Blynyddol

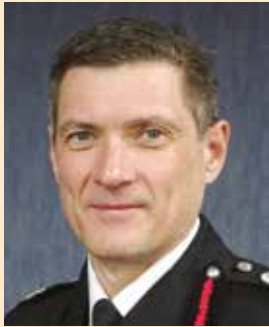
1af o Ebrill 2018 - 31ain o Fawrth 2019

CODI YMBWYDDIAETH - LLEIHAU RISG

Datganiad Cydraddoldeb

Croeso i'n Hadroddiad Cydraddoldeb Blynyddol ar gyfer y flwyddyn 2018/2019.

Mae Gwasanaeth Tân ac Achub De Cymru (GTADC) yn parhau i adeiladu cydraddoldeb ac amrywiaeth ym mhob peth y gwnawn - o greu gweithle sy'n rhoi gwerth i amrywiaeth gweithwyr, i ddarparu gwasanaethau sy'n ganolog i'r bobl i holl gymunedau De Cymru. Taith barhaol yw hon rydym yn ymrwymedig i'w pharhau.



Huw Jakeway
Y Prif Swyddog Tân



Sally Chapman
Dirprwy Brif Swyddog
Gwasanaethau Cyllid a
Chorfforaethol



Cyng. Tudor Davies
Cadeirydd Awdurdod
TADC

I weld sut rydym yn gweithio i wneud cydraddoldeb yn fyw o fewn y Gwasanaeth Tân, a fydddech cystal â chymryd cipolwg ar ein Cynllun Cydraddoldeb Strategol, ein Cynllun Corfforaethol Strategol a'n Cynllun Gwella.

Gellir canfod y rhain i gyd, ynghyd â gwybodaeth arall, o fewn Llyfrgell Cyhoeddiadau ein gwefan ar www.decymru-tan.gov.uk

Gellir darparu'r ddogfen hon mewn fformatau amgen ar gais gan y cyswllt a roddwyd ar y dudalen gefn.

Cynnwys

Datganiad Cydraddoldeb	2
Cyflwyniad.....	4
Amdanom Ni, Pwy Ydym Yn Gwasanaethu, Beth Ydym Wedi Gwneud.....	5
Ein Gweledigaeth, Cenhadaeth a'n Gwerthoedd	6
Y Ddyletswydd Gyffredinol.....	7

Dyletswyddau Penodol:

Rheoliadau 3 a 4.....	8
Rheoleiddiad 5.....	9
Rheoleiddiad 6.....	10
Rheoleiddiad 7	11
Rheoleiddiad 8.....	12
Rheoleiddiad 9.....	13
Rheoleiddiad 10.....	14
Rheoliadau 11, 12, 13 ac 14.....	15
Rheoleiddiad 18.....	16

Atodiadau:

Data Gwasanaeth.....	17-18
Data Staff.....	19
Data Staff: Rhyw a Staff sy'n Gadael	20
Data Staff: Staff Cynnal a Staff Gwisg yn ôl Rhyw.....	21
Data Recriwtio 2018-2019: Ceisiadau a Dderbyniwyd - Staff Cynnal.....	22
Data Recriwtio 2018-2019: Ceisiadau a Dderbyniwyd - Staff Ar Alwad.....	23
Geirfa	24

Cyflwyniad

Nod yr Adroddiad Blynyddol hwn yw cwrdd â Rheoleiddiad 14 o'r Dyletswyddau Penodol Cymreig, a dylid ei ddarllen ynghyd â'r Adroddiad Blynyddol diwethaf i gael darlun cyflawn:

Adroddiad Cydraddoldeb Blynyddol 2017/18:

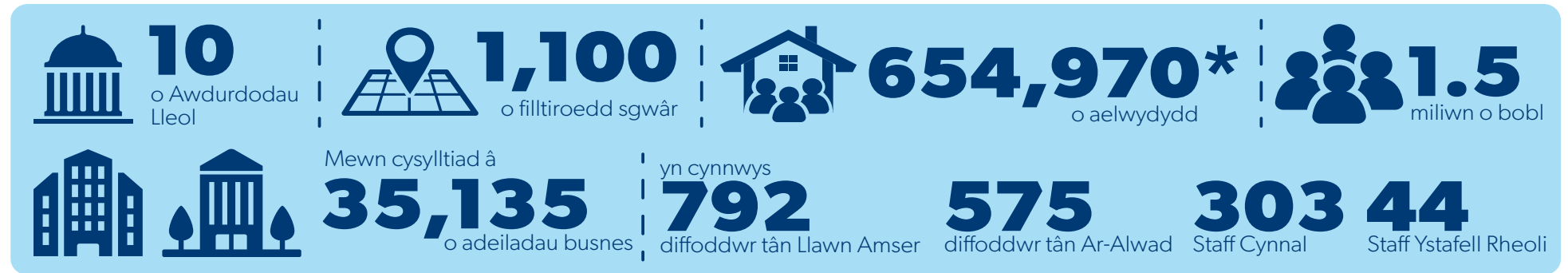
https://www.decymru-tan.gov.uk/app/uploads//2019/07/Annual-Equality-Report-1718_cy.pdf

Y rheswm am Adroddiad Cydraddoldeb Blynyddol yw gweithredu fel cerdyn adrodd sy'n dangos rhywfaint o sut rydym ni, fel gwasanaeth a gyllidwyd gan y cyhoedd, yn symud ymlaen wrth gydymffurfio â Deddf Cydraddoldeb (2010).

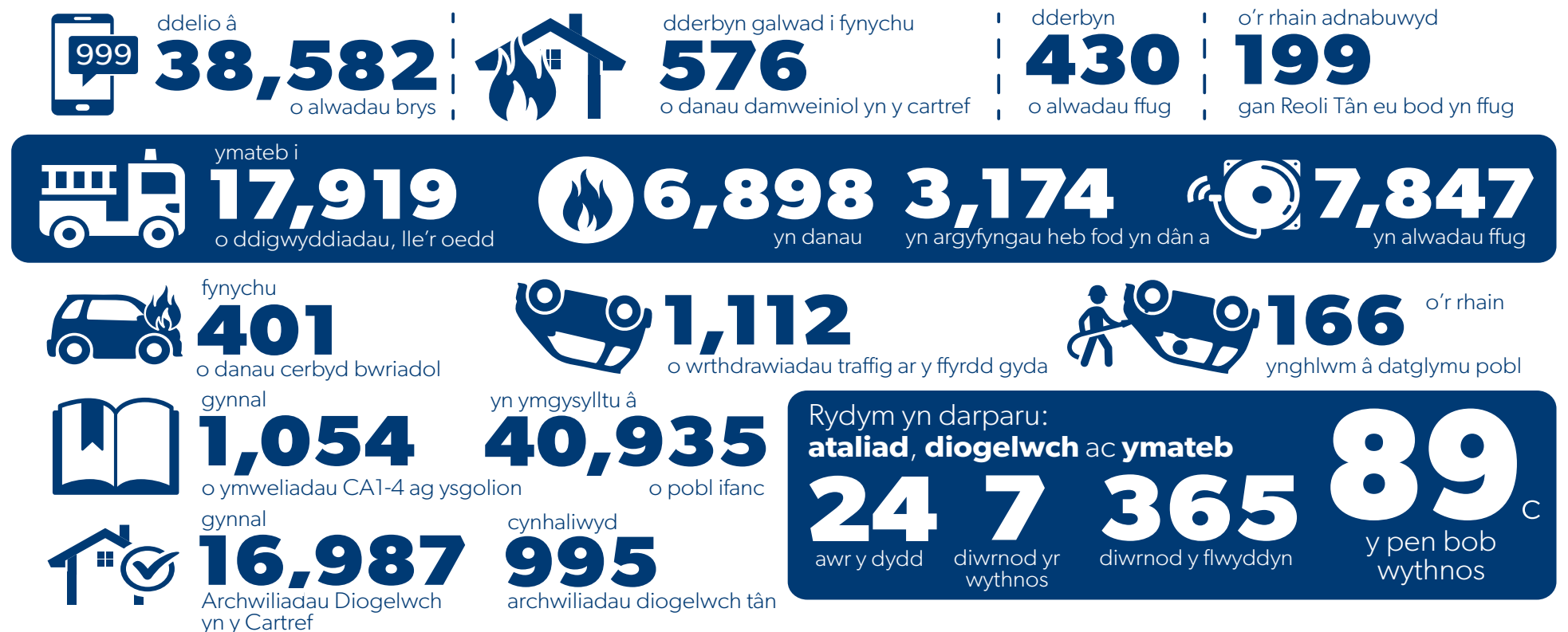
Yma yng Nghymru, cyhoeddodd Llywodraeth Cymru'r Dyletswyddau Penodol Cymreig hefyd fel camau defnyddiol ar hyd y siwrne gydraddoldeb i wasanaethau cyhoeddus.

Mae creu gwelliant ymarferol, gwirioneddol ac ystyrlon yn cymryd amser, a gobeithiwn byddwch yn cytuno ein bod ni'n anelu ar hyd y trywydd cywir.

Amdanom ni, Pwy ydym yn gwasanaethu, Beth ydym wedi gwneud



Yn 2018-2019, fe wnaeth Gwasanaeth Tân ac Achub De Cymru:





EIN GWELEDIGAETH

“ i wneud
De Cymru'n
ddiogelach
wrth leihau
risg.”



EIN CENHADAETH

Byddwn yn cyflawni hyn wrth:

- Wasanaethu anghenion ein cymunedau
- Weithio ag eraill
- Wynebu heriau wrth arloesi a gwella
- Leihau risg wrth addysgu, gorfodi ac ymateb
- Lwyddo i wneud De Cymru'n ddiogelach



EIN GWERTHOEDD

Diffinio'r hyn rydym yn sefyll drosti sef ein rheolau craidd.

Pryd bynnag y dewch i gysylltiad â'r Gwasanaeth, dylai'r gwerthoedd hyn fod yn amlwg ar bob adeg.

- Yn ofalgar
- Yn ymroddgar
- Yn ddisgybledig
- Yn rymus
- Yn broffesiynol
- Yn hydwyth
- Yn barchus
- Yn ddibynadwy

Y Ddyletswydd Gyffredinol

Sefydlodd Deddf Cydraddoldeb 2010 Ddyletswydd Gyffredinol sy'n anelu i sicrhau nad ydy pobl sydd â Nodweddion Gwarchoddedig yn cael eu gwahardd, y gwahaniaethir yn eu herbyn, neu fel arall yn cael eu trin yn llai nag unrhyw un arall o ganlyniad i'w nodweddion gwarchoddedig; ac mae'n cynnwys tri maes hanfodol:

- **Dileu** gwahaniaethu, aflonyddu, erledigaeth ac unrhyw ymddygiad arall a waherddir o dan y Ddeddf
- **Dyrchafu** cydraddoldeb cyfle rhwng personau sy'n rhannu nodwedd warchoddedig berthnasol â phersonau nad sy'n rhannu hyn
- **Maethu** cydberthnasau da ymysg personau sy'n rhannu nodwedd warchoddedig perthnasol â phersonau nad sy'n rhannu hyn

Cefnogir y Ddyletswydd Gyffredinol ymhellach gan y Dyletswyddau Penodol Cymreig (mae'r Ddeddf Hawliau Dynol hefyd yn cefnogi gwaith cydraddoldeb, ond ni chynhwysir hyn yn benodol o fewn yr Adroddiad).

Mae rhai o'r ffyrdd y buom yn gweithio tuag at y Ddyletswydd Gyffredinol yn cynnwys:

- Cefnogi digwyddiad pêl-droed ganol nos adeg Ramadan
- Cefnogi wythnos ymwybyddiaeth Trosedd Casineb
- Mynychu digwyddiadau a leolir o fewn y Gymuned, gan gynnwys Gŵyl Pride Caerdydd
- Lansio ymgyrch llesiant mewnol
- Parhau wrth adeiladu cydberthnasau â pherchnogion busnes BAME i wella eu diogelwch
- Hyrwyddo ymgyrchoedd cydraddoldeb ar y cyfryngau cymdeithasol a rhannu gwybodaeth gan asiantaethau partner gan gynnwys rhai nid er elw fel MIND
- Darparwyd sesiynau gweithredu cadarnhaol i fenywod ac aelodau o'n gymuned BAME
- Datblygwyd fideos a oedd yn herio ystrydebu i'r ymgyrch Ar Alwad
- Dynodwyd Tachwedd fel Mis Amrywiaeth a defnyddiwyd llwyfannau cyfryngau cymdeithasol i rannu negeseuon allweddol a thudalennau partneriaid, megis Stonewall

Y Dyletswyddau Penodol Cymreig

Dengys yr adran hon beth ydym wedi gwneud a beth ydym yn bwriadu gwneud mewn perthynas â'r Dyletswyddau Penodol Cymreig, er mwyn cyflawni'r Ddyletswydd Gyffredinol y soniwyd amdani uchod.

Rheoleiddiad 3: Amcanion Rheoleiddio

Dylid prif ffrydio amcanion cydraddoldeb fel y gall pob gwasanaeth ac adran gyfrannu at welliannau cydraddoldeb a rheoli eu hymrwymiaidau cydraddoldeb fel rhan annatod o'u gwelliannau cyffredinol a'u hymrwymiaidau gwasanaeth i gwsmeriaid.

Rheoleiddiad 4: Paratoi ac adolygu Amcanion Cydraddoldeb

Mae gan Awdurdodau ddyletswydd i gasglu ystod o wybodaeth cydraddoldeb i gyfrannu at y gronfa dystiolaeth hon.

Beth ydym wedi gwneud

- Cysylltwyd pob Cam Gweithredu Corfforaethol ag un o ganlyniadau'r Cynllun Cydraddoldeb Strategol fel y cawn gadw cofnod o welliannau
- Dyfeisiwyd a hyrwyddwyd Tachwedd fel Mis Ein Pobl yn gyhoeddus
- Cynhaliwyd hyfforddiant/ymwybyddiaeth fewnol i staff ynglŷn ag ADHD, Dementia ac lechyd Meddwl fel y cawn ddeall yr anghenion hynny yn ein cymunedau'n well a'u gwasanaethu
- Lansiwyd ein Rhwydwaith Cynghreiriaid Cydraddoldeb

Beth ydym yn bwriadu gwneud

- Gwella ein casglu data perthnasol ymhellach a defnyddio'r canlyniadau i ddylanwadu ar wasanaethau, a sut y'u darperir

Rheoleiddiad 5: Darpariaethau Ymgysylltu

Fel rhan o gasglu gwybodaeth berthnasol, bydd angen i Awdurdod ymgysylltu â phobl briodol wrth asesu'i waith mewn perthynas â chwrdd â thri nod y ddyletswydd gyffredinol.

Beth ydym wedi gwneud

- Cynhaliwyd 18,686 o Archwiliadau Diogelwch rhag Tân yn y Cartref ar draws ardal GTADC yn 2018/2019
- Mae pob llyfryn, taflen wybodaeth ac ymgyrch cyfryngau cymdeithasol cyhoeddus yn ddwyieithog (Saesneg/Cymraeg)
- Disodlir unrhyw gyfeiriadau at ymweliadau Diogel ac lach mewn fersiynau blaenorol gan ein 'Harchwiliadau Diogelwch rhag Tân yn y Cartref'
- Sicrhawyd fod unrhyw holiadur neu arolwg a ddefnyddiwyd yn ein digwyddiadau (fel UKRO ym Mae Caerdydd) yn cynnwys cwestiynau cydraddoldeb perthnasol. Wedyn bwydwyd y data i'n Cynllun Gwella cyfansymiol
- Anogwyd adborth cyhoeddus ar ein Cynllun Gwella yn rhagweithiol wrth ei hyrwyddo mewn amryw ffyrdd i ddenu ymateb ehangach
- Ymgwymerwyd ag archwiliad Buddsoddwyr mewn Pobl a chychwynnwyd grŵp ymgysylltu mewnol
- Defnyddiwyd y cyfryngau cymdeithasol a holiaduron ar-lein i gyrraedd ac ymgysylltu'n well â'n cymuned ehangach
- Datblygwyd rhestr sy'n cynnwys aelodau'r cyhoedd sy'n ffurfio rhan o'n proses ymgynghori

Beth ydym yn bwriadu gwneud

- Adolygu holiaduron yn rheolaidd i sicrhau bydd pob un yn bwrpasol
- Chwilio am fwy o ffyrdd y gallwn wella cydberthnasau ymhellach â chymunedau sy'n cael eu tangynrychioli

Rheoleiddiad 6: Hygyrchedd gwybodaeth a gyhoeddwyd

Rhaid i Awdurdodau Lleol sicrhau y cyhoeddir unrhyw ddogfen neu wybodaeth i gwrdd â'i ddyletswyddau cydraddoldeb cyffredinol neu benodol mewn modd sy'n gyrchadwy i bobl o blith grwpiau gwarchoddedig.

Beth ydym wedi gwneud

- Cynyddwyd ein defnydd o luniau, gifs a symbolau yn ein hymgyrchoedd a chynnwys gwefannau cymdeithasol
- Symudwyd at agwedd 'mwy darluniadol, llai o eiriau' i'r cynlluniau a'r strategaethau rydym yn cyhoeddi
- Sicrhawyd bydd y cynnig o fformatau eraill ar gael ar bob amser ar gyfer copïau o gynlluniau a strategaethau
- Hyrwyddwyd hygyrchedd ein gwefan
- Defnyddiwyd teclynau fel Survey Monkey i dderbyn adborth
- Datblygwyd Strategaeth Gyfathrebu fel cynllun map i'n helpu ni gynyddu rhannu dwyffordd â'n cymunedau

Beth ydym yn bwriadu gwneud

- Cyflawni'r Strategaeth Gyfathrebu
- Edrych ar sut y gallwn annog hyd yn oed mwy o adborth o'n cymunedau
- Gweithio â'n partneriaid allanol i wella rhannu adnoddau fel y cawn gyrraedd mwy o bobl

Rheoleiddiad 7: Trefniadau ar gyfer casglu gwybodaeth ynghylch cydymffurfiaeth â'r ddyletswydd gyffredinol

Rhaid i awdurdod rhoi trefniadau priodol mewn lle i sicrhau ei fod yn adnabod y wybodaeth berthnasol sydd yn ei feddiant, ac yn adnabod a chasglu gwybodaeth berthnasol nad sydd yn ei feddiant.

Beth ydym wedi gwneud

- Cynyddu sut y defnyddir ein System Gwybodaeth Rheoli Busnes (SGRhB) newydd fel y cawn weld yn well pwy sy'n derbyn ein gwasanaethau
- Sicrhawyd bod holiaduron yn berthnasol cyn eu defnyddio mewn digwyddiadau
- Sicrhawyd yr edrychwyd ar ganlyniadau arolygon ac y dysgwyd ganddynt
- Enillwyd mwy o arbenigedd o fewn y tîm data
- Anogwyd staff i hunan-ddiweddaru'u gwybodaeth bersonol yn rheolaidd

Beth ydym yn bwriadu gwneud

- Arwain ar wella data a gawn gan archwiliadau diogelwch rhag tân yn y cartref, gan ddefnyddio gwybodaeth i weld pwy ydym, a phwy nad ydym yn darparu gwasanaethau iddynt
- Asesu pob ffynhonnell data a chyfuno lle bo'n bosib

Rheoleiddiad 8: Effaith a monitro polisiau ac arferion

Mae angen cwblhau asesiadau pan gaiff polisi neu arfer ei gynnig neu ei adolygu. Bydd hwn yn cynnwys cynllunio busnes, cynigion arbedion effeithlonrwydd ac ailstrwythuron staff.

Beth ydym wedi gwneud

- Parhawyd i gyflawni Aseidiadau Risg Cydraddoldeb (ARC) yn erbyn pob prif adolygiad polisi, prosiectau newydd a dogfennau allweddol fel ein cyllideb flynyddol
- Dechreuwyd datblygu agwedd well sy'n cynnwys un ARC trosfwaol ar gyfer darnau mawr o waith/ymgyrchoedd gydag asesiadau bychain unigol ar gyfer pob un o'r digwyddiadau/sesiynau

Beth ydym yn bwriadu gwneud

- Cynnal cynllun peilot o'r agwedd wella y soniwyd amdano uchod

Rheoleiddiad 9: Casglu ac adrodd gwybodaeth cyflogaeth

Cynhwysa hyn ddata ar recriwtio a dargadwedd, dyrchafu, cyfleoedd hyfforddi a chymau cwyno a diarddel.

Beth ydym wedi gwneud

- Sicrhawyd fod unrhyw ddata wedi'i lanhau ac yn anhysbys fel na ellir adnabod unrhyw weithiwr o'r wybodaeth
- Adroddwyd y data anhysbys yn rheolaidd i'r Uwch Reolwyr a'r Awdurdod Tân

Beth ydym yn bwriadu gwneud

- Edrych ar sut gallwn ddadansoddi pwy sydd a phwy nad sy'n cyrchu cyfleoedd hyfforddi/allanol

Data Cwynion

- Ymchwiliwyd i 20 achos honedig o dramgwydd ddisgyblu
- Datblygodd 12 yn achosion disgyblu ffurfiol
- Cysylltwyd 1 achos â Nodwedd Warchoddedig

Rheoleiddiad 10: Hyfforddi Staff

Mae'n ofynnol i Awdurdodau hyrwyddo gwybodaeth a dealltwriaeth o'r dyletswyddau cyffredinol a phenodol ymysg gweithwyr a rhaid sicrhau y defnyddir gweithdrefnau asesu perfformiad, megis gwerthusiadau personol neu adolygiadau datblygu personol i adnabod a mynd i'r afael ag anghenion hyfforddi.

Beth ydym wedi gwneud

- Dyfeisiwyd dadansoddiad anghenion hyfforddi diweddaredig i bob pennaeth digwyddiad
- Datblygwyd strategaeth Dysgu a Datblygu (D a D) newydd yn unol â chyfeiriad newydd egwyddorion D a D a dyrchafu'r Gwasanaeth gan gorffori themâu allweddol y Strategaeth Pobl 2019-22 newydd
- Cychwynnwyd cyfres o sesiynau i Benaethiaid Gorsaf sy'n cynnwys elfen gydraddoldeb bwrpasol
- Parhawyd i gynnwys cydraddoldeb ym mhob sesiwn anwytho i staff

Beth ydym yn bwriadu gwneud

- Mynd i'r afael â'r materion ynghylch y llwyfan e-ddysgu ar-lein rydym yn defnyddio fel y gellir cynnig a chyrchu e-becynnau'n well gan y staff cyfan
- Adeiladu cyfres o Ddosbarth Meistri â Chydraddoldeb ym mhob lefel
- Sicrhau bydd y broses werthuso newydd yn cynnwys cam gweithredu i dystiolaethu gwybodaeth/ymrwymiad cydraddoldeb

Rheoliadau 11 a 12: Cyflog Cyfartal a Chynlluniau Gweithredu

Yn ogystal, mae gofyniad i ystyried y wybodaeth hon wrth gynllunio amcanion cydraddoldeb. Hefyd, mae'n rhaid i Awdurdodau Lleol gyhoeddi cynllun amcan a gweithredu cydraddoldeb mewn perthynas â mynd i'r afael ag unrhyw wahaniaethau cyflog rhyw a adnabuwyd neu gyhoeddi'r rhesymau pam na wnaethpwyd hyn.

Cyhoeddodd y Gwasanaeth ei Adroddiad Bwlch Cyflog rhwng y Rhywiau a gellir ei wyllo ar YouGov a hefyd ar ein gwefan.

<https://www.southwales-fire.gov.uk/app/uploads/2019/03/3538-Gender-Pay-Gap-Report-2019.pdf>

Rheoleiddiad 13: Adolygiad o'r trefniadau

Rheoleiddiad 14: Adrodd blynyddol ar gydymffurfio â'r ddyletswydd gyffredinol

Rhaid adolygu amcanion cydraddoldeb o leiaf bob 4 mlynedd. Hefyd, mae'n ofynnol i awdurdodau gadw agweddau eraill o gydymffurfedd â'r dyletswyddau cyffredinol a phenodol o dan arolygaeth.

Beth ydym wedi gwneud

- Cynhaliwyd adolygiad o gamau a aliniwyd â'n Cynllun Cydraddoldeb Strategol
- Sicrhawyd y cyfieithwyd a chyhoeddwyd yr Adolygiad Cynllun Cydraddoldeb Strategol a'r Adroddiad Cydraddoldeb Blynyddol blaenorol cyn y terfyn amser sy'n gyfreithiol ofynnol
- Ailgynlluniwyd ffurflen a phroses Asesiad Risg Cydraddoldeb yn llwyr i adlewyrchu'r effeithiau cadarnhaol a hefyd i gorffori'r nodau Llesiant Cenedlaethau'r Dyfodol

Beth ydym yn bwriadu gwneud

- Cychwyn datblygu ein Cynllun Cydraddoldeb Strategol newydd fydd yn cynnwys ymgynghori a mewnbwn mewnol ac allanol
- Defnyddio'r cyfryngau cymdeithasol fel nodwedd allweddol wrth ymgysylltu â'n cymunedau ar ganlyniadau i'r Cynllun newydd

Rheoleiddiad 18: Caffael Cyhoeddus

Mae'r ddyletswydd gyffredinol yn gymwys i holl gaffaeliadau er gwaethaf gwerth y cytundeb. Mae'r ddyletswydd benodol yn gymwys pan fydd Awdurdod Lleol yn caffael trafodion gwaith, nwyddau neu wasanaethau gan sefydliadau eraill ar sail 'cytundeb perthnasol'

Beth ydym wedi gwneud

- Parhau i gwestiynu cyflenwyr drwy ein proses gaffael yn unol ag Arferion Cyfle Cyfartal a Gwahaniaethol, hyfforddiant a chyfleoedd dyrchafu
- Lobïo ar gyfer arferion gorau o fewn unrhyw ymarferiad caffael ar y cyd
- Gwella ein cyflenwi wrth greu a gweithredu gwybodaeth Cyfnod Anwytho Caffael a Hyfforddi Staff
- Datblygwyd methodoleg i gipio cyfarwyddyd ar brosiectau caffael mawr i sicrhau caffaeliadau effeithiol i'r dyfodol
- Cychwynnwyd ôl-drafodaethau a gwersi a ddysgwyd o brif brosiectau caffael

Beth ydym yn bwriadu gwneud

- Chwilio i liflinio sut rydym yn gwirio arferion cyflogaeth cyflenwyr ar hap i sicrhau eu bod yn unol â phob deddfwriaeth sy'n ymwneud â chydaddoldeb, gan gynnwys gwrth-fasnachu

Data Gwasanaeth 1af o Ebrill 2018 i'r 31ain o Fawrth 2019

Mae data yn seiliedig ar ymweliadau â'r cartref lle rhoddwyd cyngor Diogelwch yn y Cartref:

Ystod Oedran	2018/2019
18-20	46
21-24	194
25-40	1,865
41-59	2,032
60-64	643
65-69	894
70-74	968
75-79	1,012
80-84	863
85-89	522
90+	365
Heb ateb/Dewis peidio datgan	7,584
Cyfanswm	16,988

Anabledd	2018/2019
Oes	2,115
Nac Oes	6,202
Heb ateb/Dewis peidio datgan	8,671
Cyfanswm	16,988

Crediniaeth	2018/2019
Anffyddiwr	292
Bwdhydd	14
Cristion	3,653
Iddew	14
Mwslim	80
Dim Crefydd	1,321
Arall	203
Sikh	7
Heb ateb/Dewis peidio datgan	11,404
Cyfanswm	16,988

Cyfeiriadedd Rhywiol	2018/2019
Deurywiol	26
Hoyw	15
Heterorywiol	6,048
Lesbaidd	19
Arall	66
Heb ateb/Dewis peidio datgan	10,814
Cyfanswm	16,988

Cenedligrwydd	2018/2019
Affricanaidd	7
Unrhyw gefndir arall	31
Bangladeshaidd	12
Prydeinig	2,898
Caribiaidd	3
Tseineaidd	7
Seisnig	203
Indiaidd	18
Gwyddelig	33
Asiaidd Arall	11
Du Arall	5
Aml ethnig Arall	5
Gwyn Arall	54
Pacistanaid	37
Albanaidd	34
Cymreig	4,195
Gwyn ac Asiaidd	9
Gwyn a Du Affricanaidd	5
Gwyn a Du Caribiaidd	10
Heb ateb/Dewis peidio datgan	9,411
Cyfanswm	16,988

Rhyw	2018/2019
Benywaidd	5,665
Gwrywaidd	3,827
Heb ateb/Dewis peidio datgan	7,496
Cyfanswm	16,988

Siaradwr Cymraeg	2018/2019
Ydw	270
Nac Ydw	8,227
Heb ateb/Dewis peidio datgan	8,491
Cyfanswm	16,988

Data Gwasanaeth 1af o Ebrill 2018 i'r 31ain o Fawrth 2019

Mae data yn seiliedig ar ymweliadau â'r cartref lle rhoddwyd cyngor Diogelwch yn y Cartref:

Tanau Damweiniol mewn Anheddau*	2018/2019
Pobl 65+	41
Preswylwyr sy'n adnabod eu hunain yn ddi-Brydeinig o ran eu hethnigrwydd**	98

Gwrthdrawiadau Traffig ar y Ffyrdd a fynychwyd gan Wasanaeth Tân ac Achub De Cymru	2018/2019
Pobl 65+	96
Dioddefwyr GTff sy'n adnabod eu hunain yn ddi-Brydeinig yn ôl ethnigrwydd**	56

Ymweliadau Archwiliad Diogelwch rhag Tân yn y Cartref (ADTC)	2018/2019
Anabl	2,115
Larymau Mwg a osodwyd***	1,696
Pobl 65+	4,624
Larymau Mwg a osodwyd	4,370
Preswylwyr sy'n adnabod eu hunain yn ddi-Brydeinig o ran eu hethnigrwydd**	246
Larymau Mwg a osodwyd	240
Anheddau Teuluoedd Un Rhiant	957
Larymau Mwg a osodwyd	768
Larymau Mwg Arbenigol a osodwyd****	2,797

*Cymerir gwybodaeth o ddemograffeg a gaffaelwyd pan gynhwysodd Tân Damweiniol mewn Anedd (TDA) ddiodefwrwr a hefyd gan ddemograffeg a gasglwyd drwy ADTC o anheddau a gafodd Dâd Damweiniol mewn Anedd yn ystod blwyddyn ariannol 2018/2019.

**Mae gwybodaeth cenedligrwydd yn hunan-gyhoeddedig. Mae bod yn ddi-Brydeinig yn ôl ethnigrwydd yn cynnwys pob ethnigrwydd nad sy'n Seisnig, Gwyddelig Gogleddol, Albanaidd a Chymreig.

Isod mae rhestr o grwpiau ethnig nad sy'n Brydeinig a hunan adnabuwyd yn ystod y flwyddyn ariannol 2018/2019:

- Affricanaidd
- Asiaidd
- Bangladeshaidd
- Du Arall
- Caribiaidd
- Tsieineaidd
- Gwyddelig
- Aml-Hil
- Gwyn
- Gwyn Arall

***Larymau mwg safonol a ddisbarthwyd naill ai gan Asiantaeth Partner/Bersonél Diogelwch Cymunedol neu gan Bersonél Gorsaf.

****Larymau mwg arbenigol i'r byddar a ddisbarthwyd naill ai gan Asiantaeth Partner/Bersonél Diogelwch Cymunedol neu gan Bersonél Gorsaf.

Data Staff

Yn ôl cyfarwyddyd Llywodraeth Cymru, mae data staff sy'n gwbl anhysbys (yn ôl Nodweddion Gwarchoddedig hunan-gyhoeddedig) yn weladwy nawr fel Dogfen Data Ffynhonnell Agored.

<https://www.decymru-tan.gov.uk/app/uploads//2019/03/EER-2019-TRANSLATED.pdf>

Golyga hyn ni ellir adnabod unrhyw un yn bersonol gan sut y cyflwynir y data, ond eto mae modd i ni ddangos ymddatodiad cyffredinol o sut ydym yn gweithio o hyd tuag at gynrychioli ein cymunedau.

A fyddwch cystal â nodi, pan fu'r niferoedd yn isel, y cadwyd hwy rhag yr adroddiad data. Mae hwn i helpu sicrhau na ellir adnabod unrhyw berson. Bydd ffigyrau ar gyfer Rhyw/Graddfa yn ogystal ag Ymadawyr yn cael eu cynnwys.

Os hoffech chi gopi papur o'r data hwn, e-bostiwch:

amrywiaeth@decymru-tan.gov.uk

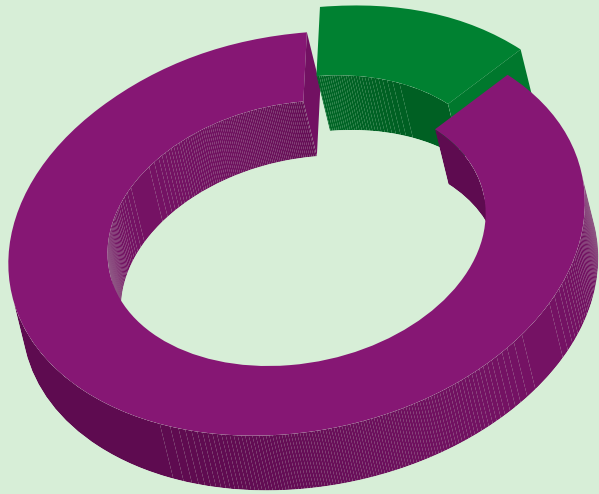
neu ysgrifennwch at:

**Yr Amrywiaeth Uned,
Pencadlys GTADC,
Parc Busnes Forest View,
Llantrisant,
CF72 8LX**

gyda'ch cyfeiriad a pha fersiwn iaith sydd angen arnoch.

Mae'r ddwy dudalen ddilynol o siartiau yn rhoi trosolwg o wybodaeth allweddol. Mae'n werth nodi bod data staff yn seiliedig ar nifer y bobl a nid nifer y swyddi (mae gan rai ddau gytundeb, e.e. gall Diffoddwyr Tân Llawn Amser hefyd fod Ar Alwad yn eu Gorsaf leol).

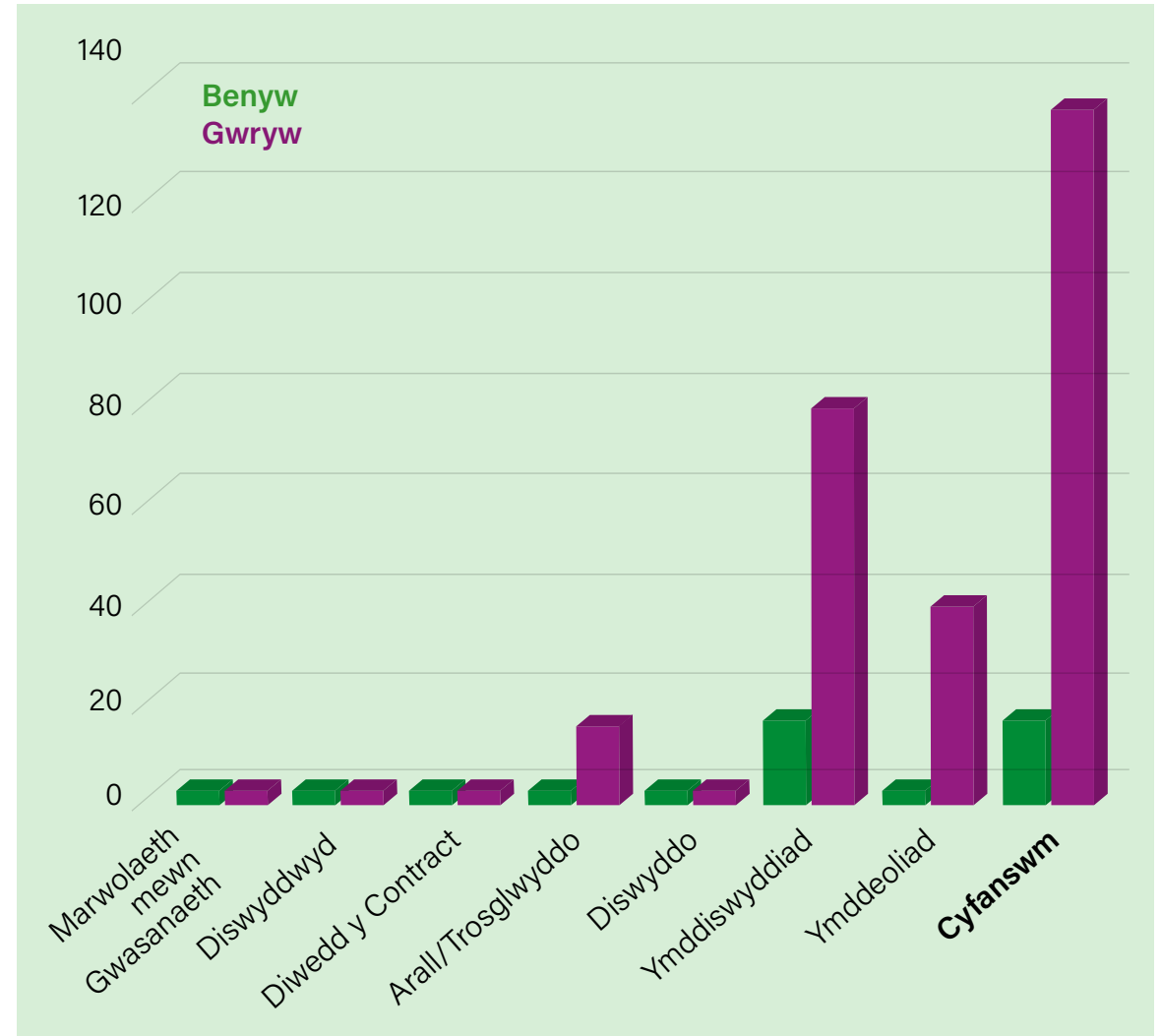
Data Staff Cyfan ar sail Rhyw* fel y mae ar yr 31ain o Fawrth 2019



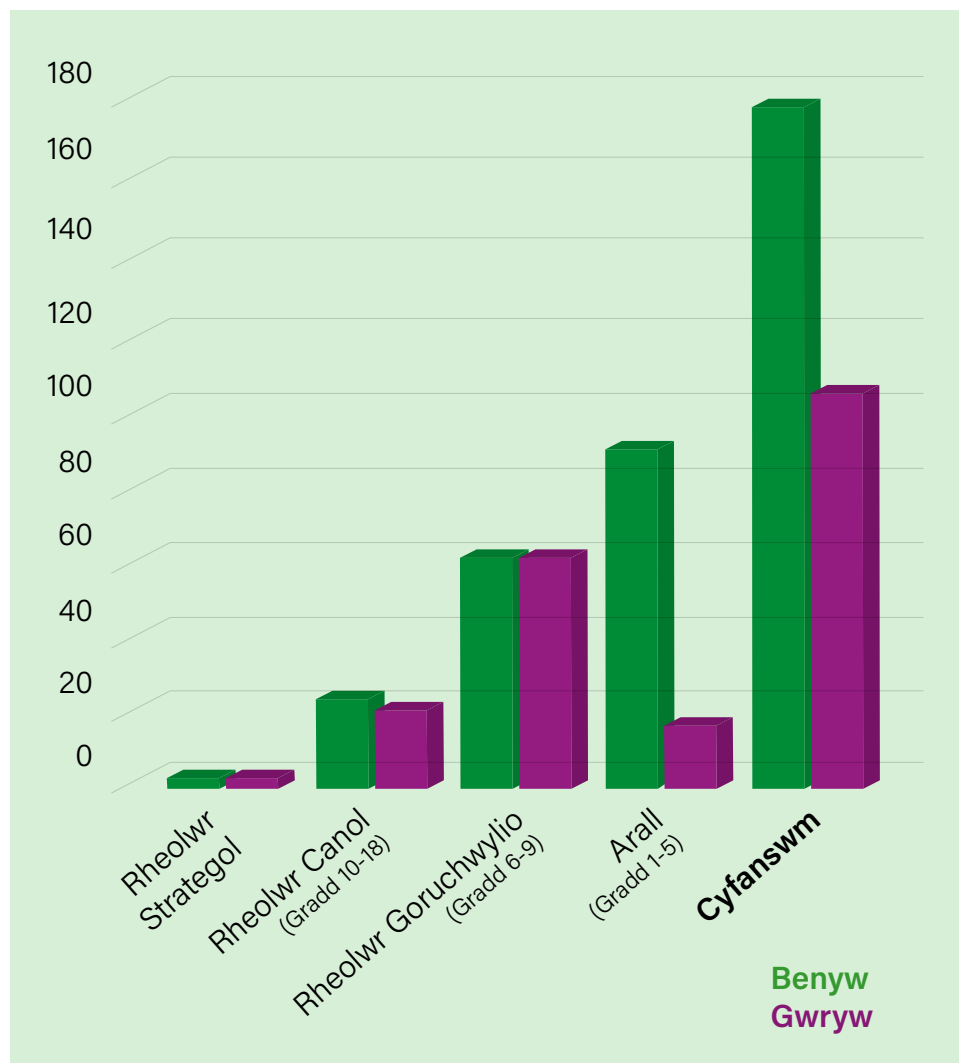
Benyw
Gwryw

* Cofnodir staff Traws sydd heb Dystysgrif Cydnabod Rhywedd (TCRh) yn ôl y rhywedd sy'n gysylltiedig â'u rhif YG. Ar hyn o bryd, mae CThEM yn gofyn am Dystysgrif Cydnabod Rhywedd cyn eu bod yn diwygio statws rhywedd, treth neu bensiwn. Mae hwn y tu hwnt i reolaeth Gwasanaeth Tân ac Achub De Cymru.

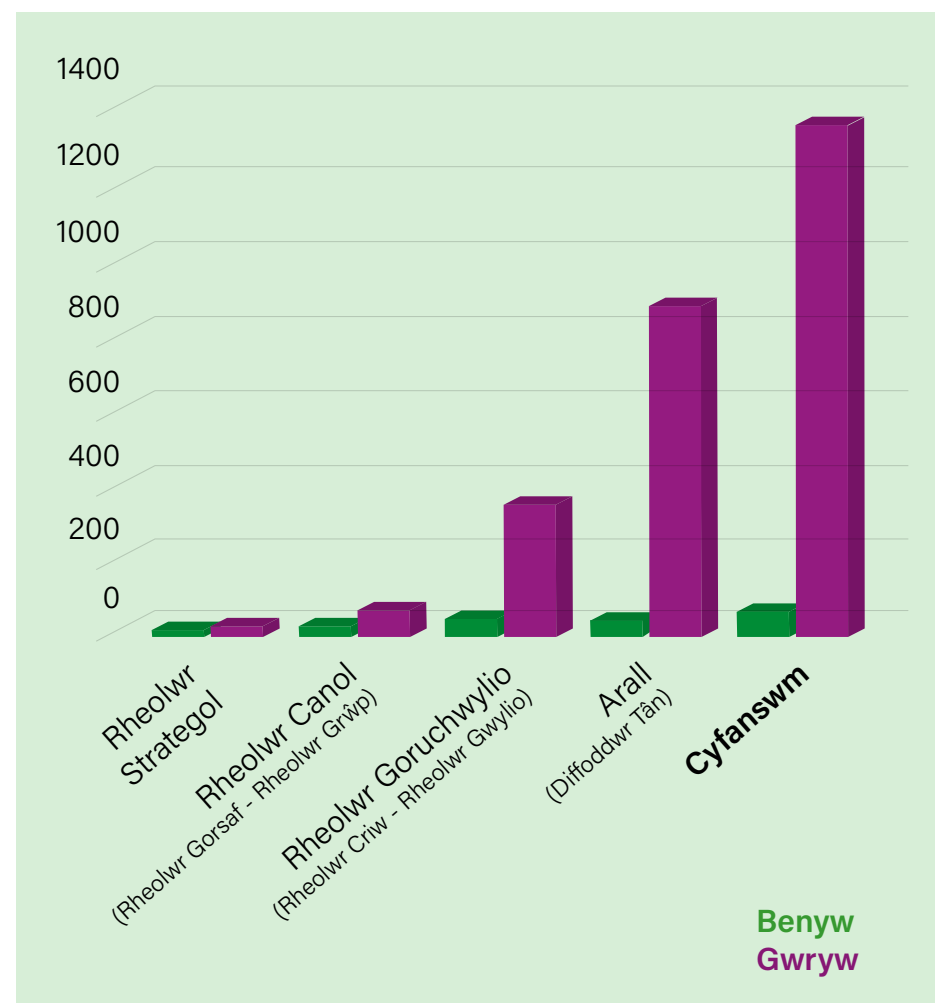
Staff sy'n Gadael rhwng y 1af o Ebrill 2018 a'r 31ain o Fawrth 2019



Staff Cynnal yn ôl Rhyw/Graddfa ar yr 31ain o Fawrth 2019



Staff Gwisg (gan gynnwys Rheoli ac Ar Alwad) yn ôl Rhyw/Graddfa ar yr 31ain o Fawrth 2019



Data Recriwtio: 2018- 2019

Ceisiadau a Dderbyniwyd - Staff Cynnal

Rhyw	Cyfanswm Ceisiadau
Benywaidd	448
Gwrywaidd	342
Trawsryweddol	0
Heb Wybod	10
Cyfanswm	790

Ystod Oedran	Cyfanswm Ceisiadau
Dan 18	1
18-24	75
25-40	339
41-59	108
60+	8
Dewis peidio datgan	259

Anabledd	Cyfanswm Ceisiadau
Cofrestrwyd ag Anabledd	6
Heb Gofrestru ag Anabledd	456
Dewis peidio datgan	319

Cenedligrwydd	Cyfanswm Ceisiadau
Lleiafrif Ethnig	9
Gwyn	464
Dewis peidio datgan	317

Crediniaeth	Cyfanswm Ceisiadau
Bwdhaidd	0
Cristion	183
Hindwâidd	0
Iddew	0
Mwslim	0
Sikh	0
Dim	289
Arall	0
Dewis peidio datgan	318

Cyfeiriadedd Rhywiol	Cyfanswm Ceisiadau
Deurywiol	4
Hoyw	4
Heterorywiol	463
Lesbaidd	4
Dewis peidio datgan	315

Siaradwr Cymraeg	Cyfanswm Ceisiadau
Ddim yn siarad Cymraeg	349
Dysgwr	72
Canolradd	15
Rhugl	30
Dewis peidio datgan	324

Data Recriwtio: 2018 - 2019

Ceisiadau a Dderbyniwyd - Staff Ar Alwad*

Rhyw	Cyfanswm Ceisiadau
Benywaidd	57
Gwrywaidd	453
Trawsryweddol	0
Heb Wybod	10
Cyfanswm	547

Ystod Oedran	Cyfanswm Ceisiadau
Dan 18	27
18-24	152
25-40	283
41-59	36
60+	0
Dewis peidio datgan	49

Anabledd	Cyfanswm Ceisiadau
Cofrestrwyd ag Anabledd	5
Heb Gofrestru ag Anabledd	496
Dewis peidio datgan	46

Cenedligrwydd	Cyfanswm Ceisiadau
Lleiafrif Ethnig	10
Gwyn	501
Dewis peidio datgan	36

Crediniaeth	Cyfanswm Ceisiadau
Bwdhaidd	1
Cristion	143
Hindŵ	70
Iddew	0
Mwslim	1
Sikh	0
Dim	247
Arall	2
Dewis peidio datgan	83

Cyfeiriadedd Rhywiol	Cyfanswm Ceisiadau
Deurywiol	2
Hoyw	3
Heterorywiol	438
Lesbaidd	14
Dewis peidio datgan	90

Siaradwr Cymraeg	Cyfanswm Ceisiadau
Ddim yn siarad Cymraeg	297
Dysgwr	51
Canolradd	21
Rhugl	26
Dewis peidio datgan	152

*Ni chynhaliwyd Recriwtio Llawn Amser yn 2018/19.

Geirfa

Deddf Cydraddoldeb (2010)

Amnewidiodd hyn mwy na 100 darn o ddeddfwriaeth gydag un ddogfen gyfreithiol.

Y Ddyletswydd Gyffredinol

Sefydlodd Deddf Cydraddoldeb 2010 Ddyletswydd Gyffredinol sydd â thri maes sylfaenol iddi:

- Dileu gwahaniaethu
- Dyrchafu cydraddoldeb cyfle
- Maethu cydberthnasau da

Nodweddion Gwarchoddedig

Rhain yw'r nodweddion a adnabuwyd ac a warchodwyd gan Gyfraith rhag cael eu gwahaniaethu yn eu herbyn neu, fel arall, cael eu trin yn llai nag unrhyw un arall, ac sy'n cwmpasu: Oed, Crediniaeth/Anghrediniaeth, Anabledd, Ailbennu Rhywedd, Hil, Rhyw a Chyfeiriadedd Rhywiol.

Mewn rhai achosion, mae hyn hefyd yn cynnwys Partneriaethau Sifil/Priodasau a Beichiogrwydd/Mamolaeth.

Y Dyletswyddau Penodol Cymreig

Nododd Llywodraeth Cymru feysydd penodol sy'n rhaid cydymffurfio â hwy yma yng Nghymru, ac wrth wneud hyn, gall cyrff cyhoeddus megis y Gwasanaeth Tân ac Achub arddangos cydymffurfiaeth â'r Ddyletswydd Gyffredinol uchod.

Cynllun Cydraddoldeb Strategol (CCS)

Datblygir ein Cynllun Cydraddoldeb Strategol gyda mewnbwn gan staff a chymunedau, ac amlinella sut rydym yn cynllunio cwrdd â gofynion Deddf Cydraddoldeb (2010) a'r Dyletswyddau Penodol Cymreig ill dau.

Cynllun Gwella (CG)

Cyhoeddir hwn ar ein gwefan (www.decymru-tan.gov.uk) a dengys sut rydym yn perfformio ar draws ein gwasanaethau, ynghyd â beth yw'r blaenoriaethau ar gyfer y flwyddyn i ddod.

Cynllun Lleihau Risg (CLI R)

Cyhoeddir y cynllun hwn ar ein gwefan (gweler uchod) a dengys ein blaenoriaethau yn ogystal â sut rydym yn bwriadu cwrdd â hwy.

Pencadlys, Gwasanaeth Tân ac Achub De Cymru
Parc Busnes Forest View, Llantrisant. CF72 8LX

amrywiaeth@decymru-tan.gov.uk | www.decymru-tan.gov.uk

Rydym yn croesawu gohebiaeth yn Gymraeg a Saesneg - byddwn yn ymateb yn gydradd i'r ddau a byddwn yn ateb yn eich dewis iaith yn ddi-ymdroi.



@TanDeCymru



@TanDeCymru



@sw_fire_and_rescue