

Gwasanaeth Tân ac Achub De Cymru

Adroddiad Cydraddoldeb Blynyddol

O'r 1af o Ebrill 2017 i'r 31ain o Fawrth 2018

Gwasanaeth Tân ac Achub
De Cymru



South Wales
Fire and Rescue Service

Codi Ymwybyddiaeth - Lleihau Risg

Datganiad Cydraddoldeb

Mae Gwasanaeth Tân ac Achub De Cymru (GTADC) yn parhau i adeiladu cydraddoldeb ac amrywiaeth ym mhob peth y gwnawn - o greu gweithle sy'n rhoi gwerth i amrywiaeth gweithwyr, i ddarparu gwasanaethau sy'n ganolog i'r bobl i holl gymunedau De Cymru. Taith barhaol yw hon yr ydym yn ymrwymedig i'w pharhau.



Huw
Jakeway
Prif Swyddog Tân



Sally Chapman
DBS
Gwasanaethau
Cyllid a
Chorfforaethol



Cyng. Tudor Davies
Cadeirydd
Awdurdod TADC

I weld sut yr ydym yn gweithio i wneud cydraddoldeb yn fyw yn y Gwasanaeth Tân, a fydech cystal â chymryd cipolwg ar ein Cynllun Cydraddoldeb Strategol, Cynllun Lleihau Risg, a'n Cynllun Gwella. Gellir canfod bob un o'r rhain, ynghyd â gwybodaeth arall, ar ein gwefan: decymru-tan.gov.uk

Gellir darparu'r ddogfen hon mewn fformatau amgen ar gais gan y cyswllt a ddarperir ar y dudalen gefn.

Cynnwys

	Tudalen(nau)
Cyflwyniad	1
Pwy ydym ni?	2
Ein Gweledigaeth a'n Gwerthoedd	3
Dyletswydd Gyffredinol	4
 Dyletswyddau Penodol:	
Rheoliadau 3 a 4	5,6
Rheoleiddiad 5	7
Rheoleiddiad 6	8
Rheoleiddiad 7	9
Rheoleiddiad 8	10
Rheoleiddiad 9	11
Rheoleiddiad 10	12
Rheoliadau 11 a 12, 13 a 14	13
Rheoliadau 18 a 12, 13 a 14	14
 Atodiadau:	
Data Gwasanaeth	15
Data Staff – Cyffredinol	16
Data Staff – Pobl sy'n Gadael	17
Gadawyd yn Wag	18
Data Staff- Rhyw/Gradd Gorfforaethol	19
Data Staff- Rhyw/Gradd Staff Gwisg	20
Data Staff – Rhyw/Gradd Ansefydliadol.....	21
Data Recriwtio: Corfforaethol.....	22
Data Recriwtio: Yn ôl y Galw/Ar Alwad	23
Geirfa	24

Cyflwyniad

Newidiodd Cydraddoldeb yn sylweddol dros yr ychydig flynyddoedd diwethaf, yn fwyaf diweddar wrth amnewid dros 100 darn o ddeddfwriaeth gydag un darn o gyfraith (Deddf Cydraddoldeb 2010), a'r Dyletswyddau Penodol Cymreig.

Bwriada'r Adroddiad Blynyddol hwn gwrdd â Rheoleiddiad 14 o'r Dyletswyddau Penodol Cymreig; mae'n parhau o'r Adroddiad Blynyddol diwethaf, a dylid ei ddarllen ynghyd ag ef i dderbyn y darlun cyfan:

Saesneg:

<https://www.southwales-fire.gov.uk/app/uploads/2018/04/Annual-Equality-Report-16-17.pdf>

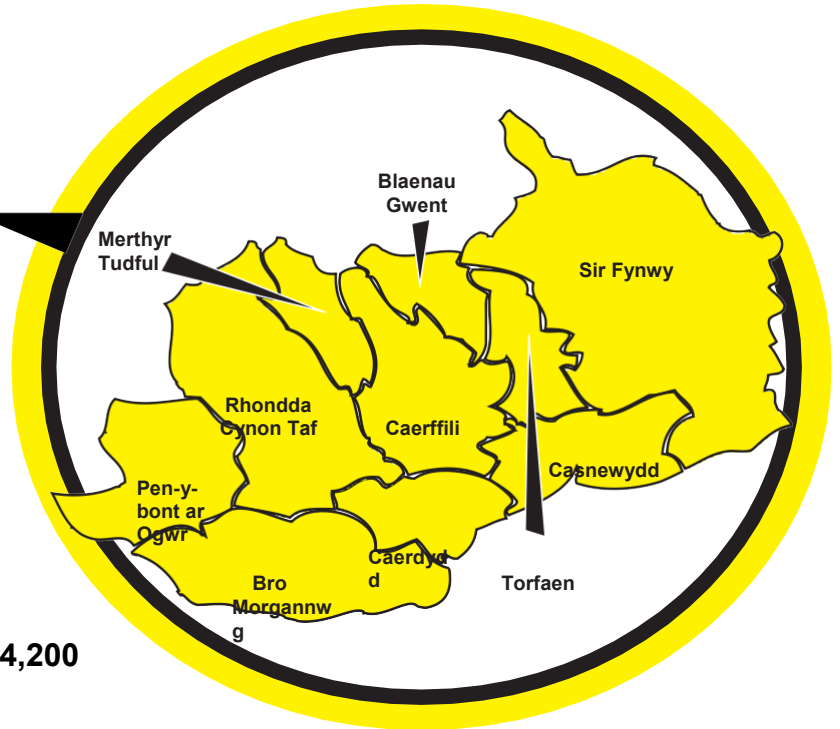
Cymraeg:

<https://www.southwales-fire.gov.uk/app/uploads/2018/04/Annual-Equality-Report-16-17-CY.pdf>

Pwy Ydym Ni?

Mae Gwasanaeth Tân ac Achub De Cymru (GTADC) yn cwmpasu 10 Awdurdod Unedol (AU). Mae 24 o aelodau etholedig yn Awdurdod Tân ac Achub De Cymru a enwebwyd o'r 10 AU. Un o'r ardaloedd gwasanaeth tân ac achub fwyaf yn y DU ydyw ac mae'n cynnwys ardaloedd gwledig, arfordirol a threfol.

Ardal: 2,700 km²
Poblogaeth: 1.49 miliwn
Anheddau: 662,000
Eiddo Annomestig: 46,000
(Ffynhonnell: Ystadegau Cymru a www.decymru-tan.gov.uk)



Yn 2017/18, fe ddeliom â:

- **32,765** o alwadau brys.
- **17,241** o ddiwyddiadau.
- **5,790** o danau, o blith y rhain roedd **4,200** yn fwriadol.
- **1,139** o wrthdrawiadau traffig ar y ffyrdd (GTFF).
(Ffynhonnell: System Cofnodi Digwyddiadau (SCD))

Fe wnaethom y canlynol:

- Rhyddhawyd **71** o bobl gennym a oedd yn gaeth mewn cerbydau.
- Ni fynychwyd **333** o alwadau wedi'u hadnabod fel galwadau maleisus.
- Mynychwyd **248** o alwadau wedi methu a'u hadnabod fel rhai maleisus.
- Cwblhawyd **17,396** o archwiliadau diogelwch rhag tân yn y cartref.
- Cynhaliwyd ymgysylltiadau wyneb yn wyneb â mwy na **46,965** o Blant a Phobl Ifanc drwy law digwyddiadau diogelwch cymunedol ac addysgiadol.

Ffynhonnell - Ffurflenni Ystadegol Blynyddol

Mae gennym **47** o Orsafoedd Tân a ddanfonodd beiriannau tân a cherbydau wrth gefn ill dau.

Mae gennym gerbydau arbenigol eraill i ddelio ag ystod eang o argyfyngau (megis achub anifeiliaid mawr)

Rheolir yr holl alwadau brys gan yr Ystafell Reoli Tân.

Ein Gweledigaeth

I wneud De Cymru'n ddiogelach wrth leihau risg.

Mae ein Datganiad Gweledigaeth yn disgrifio dyfodol delfrydol ac yn uno GTADC ynghylch pwrpas cyffredin.



Ein Cenhadaeth

Byddwn yn cyflawni ein Gweledigaeth wrth wneud y canlynol:

Gwasanaethu anghenion ein cymunedau

Gweithio gydag eraill

Wynebu heriau wrth arloesi a gwella

Lleihau risg wrth addysgu, gorfodi ac ymateb

Llwyddo i wneud De Cymru'n ddiogelach

Ein Gwerthoedd

- Gofalgar
- Ymroddgar
- Disgybledig
- Grymus
- Proffesiynol
- Hydwyth
- Parchus
- Dibynadwy

Ein nod yw adlewyrchu ein Gwerthoedd ym mhopeth y gwnawn.

Dyletswydd Gyffredinol

Sefydlodd Deddf Cydraddoldeb 2010 Ddyletswydd Gyffredinol sy'n anelu i sicrhau nad ydy pobl sydd â Nodweddion Gwarchodedig yn cael eu gwahardd, y gwahaniaethir yn eu herbyn, neu fel arall y cânt eu trin yn llai nag unrhyw un arall, o ganlyniad i'w nodweddion gwarchodedig; a gynhwysir gan dri maes hanfodol:

- **Dileu gwahaniaethu, aflonyddu, erledigaeth ac unrhyw ymddygiad arall a waherddir o dan y Ddeddf**
- **Dyrchafu cydraddoldeb cyfle rhwng unigolion sy'n rhannu nodwedd warchodedig berthnasol ag unigolion nad ydynt yn ei rhannu**
- **Maethu perthnasau da ymysg personau sy'n rhannu nodweddion gwarchodedig perthnasol â phersonau nad sy'n rhannu hyn**

Cefnogir y Ddyletswydd Gyffredinol ymhellach gan y Dyletswyddau Penodol Cymreig. *(Mae'r Ddeddf Hawliau Dynol hefyd yn cefnogi gwaith cydraddoldeb, ond ni chynhwysir hyn o fewn yr Adroddiad hwn.)*

Mae rhai o'r ffyrdd y buom yn gweithio tuag at y Ddyletswydd Gyffredinol yn cynnwys:

Parhau ein gwaith fel Hyrwyddwr Stonewall yn ogystal â chefnogi ymgyrchoedd y Rhuban Gwyn, Sefydliad Jacobs ac Amser i Newid Cymru

Drafftio a chyhoeddi *Canllawiau Trawsrywioldeb diwygiedig mewnol

Cymryd rhan mewn Mynegai Cydraddoldeb Gweithle Stonewall

Cynnal grwpiau ffocws i ddarganfod y rhwystrau a nodir gan fenywod sy'n eu hwynebu wrth iddynt ddod yn ymladdwyr tân

Diogelu a chorffori pecyn e-ddysgu gorfodol 'Gweithle Cynhwysol' i bob aelod o staff

Ymgysylltu â pherchnogion busnes o gefndiroedd ethnig amrywiol i ddatblygu ffyrdd gwell i rannu gwybodaeth diogelwch tân i fusnesau

Datblygu cynllun arloesol cynhwysfawr dros dair blynedd

Mynychu digwyddiadau fel Pride Caerdydd i hyrwyddo negeseuon diogelwch tân yn y cartref i grwpiau sy'n cael eu tangynrychioli

Y Dyletswyddau Penodol Cymreig

Dengys yr adran hon beth a wnaethpwyd gennym eisoes, a beth yr ydym yn bwriadu gwneud, mewn perthynas â'r Dyletswyddau Penodol Cymreig, er mwyn cyflawni'r Ddyletswydd Gyffredinol fel y sonir amdano uchod.

Rheoleiddiad 3: Amcanion Cydraddoldeb

Dylid prif ffrydio amcanion cydraddoldeb fel y gall pob gwasanaeth ac adran gyfrannu at welliannau cydraddoldeb a rheoli eu hymrwymiaidau cydraddoldeb fel rhan annatod o'u gwelliannau cyffredinol a'u hymrwymiaidau gwasanaeth i gwsmeriaid.

Rheoleiddiad 4: Paratoi ac adolygu amcanion cydraddoldeb

Mae gan Awdurdodau ddyletswydd i gasglu ystod o wybodaeth cydraddoldeb i gyfrannu at y gronfa dystiolaeth hon.

Beth a wnaethom

Aliniwyd pob un o'n 241 tasg Cynllun Busnes ag un o'r pedwar canlyniad cydraddoldeb a amlinellir yn ein Cynllun Cydraddoldeb Strategol.

Dyrchafwyd ein gallu i gyrchu ac adolygu unrhyw dystiolaeth a gasglwyd drwy ddatblygu System Gwybodaeth Rheoli Busnes newydd sydd wedi canoli Cynllun Busnes y sefydliad. Mae hyn yn caniatáu i staff edrych ar y wybodaeth mewn amser real yn erbyn y canlyniadau cydraddoldeb a'i gwneud yn haws i'w Cyrchu.

Cynyddwyd y wybodaeth gydraddoldeb a gesglir yn ystod digwyddiadau ymgynghori, recriwtio ac ymgysylltiadau diogelwch cymunedol sy'n cynnwys:

- Ymweliadau Diogel ac Iach
- Archwiliadau Diogelwch Tân i Fusnesau
- Ffurflenni Cais (recriwtio)
- Y System Cofnodi Digwyddiadau
- Digwyddiadau ymgynghori â'r cyhoedd

Recriwtiwyd dau Swyddog Cyfathrebu, Atynnu ac Ymgysylltu yn ystod 2017-18 sydd â'r prif ffocws o gynyddu maint ac amrywiaeth ein hymgysylltu ymysg cymunedau. Wrth gynyddu effeithiolrwydd ac effeithlonrwydd ein cyfathrebu â'r cyhoedd ehangach, byddant yn caniatáu i ni gasglu swm o ddata monitro cydraddoldeb sy'n sylweddol fwy.

Casglodd yr Adran Diogelwch Tân i Fusnesau wybodaeth gydraddoldeb yn ystod archwiliadau, gwaith diogelwch tân ymatebol, digwyddiadau ymgysylltu â busnesau ac ymgyrchoedd cymunedol er mwyn adnabod anghenion busnesau yn ein hardal.

Datblygwyd ffurflen, ymgynghorwyd yn ei chylch a'i threialu mewn ardaloedd busnes aml-ddiwylliant a gipiodd data, nododd risgiau ac a alluogodd defnyddio adnoddau'n well yn seiliedig ar yr anghenion amrywiol.

Beth ydym yn bwriadu ei wneud

- Defnyddio'r Grŵp Ymgysylltu Cymunedol mewnol i adolygu cwestiynau Monitro Cydraddoldeb a gynhwysir yn ein ffurflenni casglu data er mwyn eu cadw'n gyfredol ac yn berthnasol.
- Adrodd i'r Tîm Rheoli Uwch am gynnydd tasgau'r cynllun busnes yn erbyn y pedwar canlyniad cydraddoldeb.
- Ymchwilio ffyrdd mwy effeithiol o gasglu data Monitro Cydraddoldeb wrth ymgysylltu, i wella maint, cywirdeb a hydwythder y bas tystiolaeth a gasglwyd.
- Cynyddu ymatebolrwydd cyflwyno newidiadau i wasanaethau o ganlyniad i ddata cydraddoldeb.
- Cyfannu gwybodaeth cydraddoldeb i dechnoleg wrth gefnogi a gwella lleihau risg, gan alluogi blaenoriaethu gweithgareddau, i ddefnyddio adnoddau'n fwy effeithiol i adnabod a lleihau risg.

Rheoleiddiad 5: Darpariaethau Ymgysylltu

Fel rhan o gasglu gwybodaeth berthnasol, bydd angen i Awdurdod ymgysylltu â phobl briodol wrth asesu ei waith mewn perthynas â chwrdd â thri nod y ddyletswydd gyffredinol

Beth a wnaethom

Lansiwyd gwefan newydd, a gynyddodd ein gallu i gasglu gwybodaeth berthnasol gan ein cymunedau drwy'r canlynol;

- Hysbysebu'r ffyrdd niferus y gellir cysylltu â ni
- Mewnosod ffurflenni casglu data o fewn y wefan, lle gellir mewnosod adborth yn ddi-dor

Cynyddwyd y defnydd o setiau data o ffurflenni adborth i adnabod pobl yn ein cymunedau a allai fod mewn perygl, gyda'r ymarfer diweddaraf yn arwain at 95% o'r ffurflenni adborth gorffenedig yn cael eu dychwelyd.

Parhawyd i ddarparu ffurflenni adborth hygyrch a di-enw yn ystod yr holl ddigwyddiadau a ddefnyddir i wella ein presenoldeb yn y dyfodol.

Buom yn ymwneud ag eraill wrth brofi ein gwefan newydd i wneud yn siwr ei bod mor hygyrch â phosib, a'i bod yn dilyn yr arfer gorau.

Dyrchafawyd sylw'r cyfryngau cymdeithasol drwy greu tudalennau Facebook dwyieithog i'w 47 gorsaf ac archwilio lwyfannau cyfryngau cymdeithasol eraill megis Instagram.

Mynychwyd digwyddiadau ymgysylltu fel y cawn ddefnyddio gwybodaeth leol i wella ein harferion a'n gwasanaethau lleol.

Beth ydym yn bwriadu ei wneud

- Parhau i ganolbwyntio ar ymgysylltu â'r holl gymunedau amrywiol yn Ne Cymru.
- Anelu at adeiladu cydberthnasau gwell fyth ag ysgolion, gan gynnwys sefydliadau addysg bellach.
- Creu calendr digwyddiadau ar ein gwefan newydd.
- Ehangu hyrwyddo negeseuon diogelwch ar y cyfryngau cymdeithasol.
- Defnyddio ein grŵp Amrywiaeth, Cydraddoldeb a Chynhwysiant i sicrhau gweithgareddau digwyddiadau ymgysylltu sy'n rhydd o rwystrau anuniongyrchol.
- Adeiladu ein partneriaethau â sefydliadau fel Stonewall, Race Equality First, MIND a Menter Iaith i alluogi gwelliant parhaus.
- Datblygu grŵp ffocws o blith amrediad eang o berchnogion busnes i ddysgu mwy am gymunedau busnes penodol.

Rheoleiddiad 6: Hygyrchedd gwybodaeth a gyhoeddwyd

Mae'n rhaid i Awdurdodau Lleol sicrhau y cyhoeddir unrhyw ddogfen neu wybodaeth i gwrdd â'i ddyletswyddau cydraddoldeb cyffredinol neu benodol mewn ffurf sy'n hygyrch i bobl o grwpiau gwarchoddedig

Beth a wnaethom

Sicrhawyd y gellir defnyddio ein gwefan newydd yn rhwydd ar ffonau symudol a gliniaduron.

Sicrhawyd bod gwybodaeth ysgrifenedig ar gael mewn amrywiaeth o ffurfiau.

Adeiladwyd meddalwedd arloesol sy'n gallu darllen gwybodaeth ar goedd mewn ieithoedd amrywiol i'n gwefan.

Gwellhawyd hygyrchedd drwy ddefnyddio ffontiau, dyluniadau a chynlluniau lliw a seilir ar arfer da ar gyfer hygyrchedd.

Datblygwyd sgrîn flaen hollt fel y gellir cyrchu'r wefan drwy gyfrwng y Gymraeg neu'r Saesneg.

Gwellhawyd dyluniad, cynllun, a'r iaith a ddefnyddiwyd yn ein Cynllun Strategol 2018-2023 fel y gall aelodau'r cyhoedd ei ddarllen a'i ddeall yn haws.

Sicrhawyd y cynhaliwyd sgrinio Asesiadau Risg Cydraddoldeb ar bob dogfen a gyhoeddir i'r cyhoedd.

Sicrhawyd y cynhyrchwyd unrhyw wybodaeth, gyngor neu ddogfen a gyhoeddwyd yn allanol mewn fformat dwyieithog.

Cynyddwyd amrywiaeth yn ein hymgyrchoedd cyfryngau gan sicrhau bod y wybodaeth yn adlewyrchu'r cymunedau rydym yn gwasanaethu.

Gwellwyd hygyrchedd tudalen we Diogelwch Tân i Fusnesau.

Cynhaliwyd hyfforddiant defnyddio gwasanaethau cyfiethu 'Language Line' i staff Diogelwch Tân i Fusnesau .

Beth ydym yn bwriadu ei wneud

Ymchwilio i opsiynau a fydd yn gwneud ein gwefan hyd yn oed yn fwy hygyrch i'n holl gymunedau

Ystyried dulliau digidol ac annigidol amgen i gyfleu ein negeseuon diogelwch allweddol i holl aelodau'r cyhoedd. Mae dulliau o'r fath yn dechrau cynnwys Rhithwirionedd

Parhau i nodi sut allem wella'r ffordd rydym yn cyfathrebu â'n holl gymunedau amrywiol.

Cynhyrchu llyfryn archwilio Diogelwch Tân i Fusnesau sy'n aml-ieithog a darluniadol fel bod y wybodaeth yn ddealladwy i gynulleidfa ehangach fyth.

Rheoleiddiad 7: Trefniadau ar gyfer casglu gwybodaeth ynghylch cydymffurfiaeth â'r ddyletswydd gyffredinol

Rhaid i awdurdod rhoi trefniadau priodol mewn lle i sicrhau ei fod yn adnabod y wybodaeth berthnasol sydd yn ei feddiant, ac yn adnabod a chasglu gwybodaeth berthnasol nad sydd yn ei feddiant.

Beth a wnaethom

Cytunwyd ar broses o adael ffurflenni cydraddoldeb di-enw, gydag amlenni rhagdaledig, mewn ymweliadau â chartrefi (gan y cychwynnwyd hyn tua diwedd y cyfnod adrodd hwn, nid oes data eto i'w gynnwys).

Cychwynnwyd adolygu pa wybodaeth oedd ei angen, a pham, gan addasu ein casgliad yn unol â hynny.

Buom yn lobbio dros arfer gorau gyda phartneriaid allweddol, gan gynnwys gwasanaethau cyhoeddus eraill.

Paratowyd ar gyfer y ddeddfwriaeth GDPR newydd, sy'n ymwneud â data, yr hyn rydym yn ei chadw, pam rydym yn ei dal, a sut rydym yn ymdrin â hi.

Defnyddiwyd bylchau o ran data i'n cynorthwyo i ddeall beth sydd ei angen arnom; er enghraifft cynnal digwyddiadau ymgysylltu i fusnesau aml-ddiwylliannol fel y cawn adnabod pa ieithoedd i'w defnyddio wrth gyhoeddi gwybodaeth diogelwch tân.

Beth ydym yn bwriadu ei wneud

Adnabod ffyrdd mwy arloesol o gasglu gwybodaeth berthnasol i gefnogi lleihau risg o fewn cymunedau De Cymru.

Edrych ar sut cawn gasglu data am bobl nad ydynt yn hanu o'r DU/ nad ydynt yn siarad Saesneg, fel y cawn addasu cyngor a gwasanaethau yn well fyth.

Defnyddio menter ymgysylltu (a welodd ostyngiad o 40% mewn tanau mewn siopau), ar gyfer templed arfer gorau.

Rheoleiddiad 8: Effaith a monitro polisiâu ac arferion

Mae angen cwblhau asesiadau pan gaiff polisi neu arfer ei gynnig neu adolygu. Bydd hwn yn cynnwys cynllunio busnes, cynigion arbedion effeithlonrwydd ac ail-strwythuro staff.

Beth a wnaethom

Aseswyd ein ffurflen a'n proses Asesiad Risg Cydraddoldeb (ARC) gan arbenigwr allanol er mwyn sicrhau eu bod yn parhau'n bwrpasol.

Ail-gynlluniwyd y templed i gynnwys Nodau Llesiant Cenedlaethau'r Dyfodol a newid y fframwaith i ganolbwyntio ar fanteision, ymgysylltu a thystiolaeth.

Treialwyd y broses ARC newydd gyda thri thîm gwahanol.

Parhawyd â'r arfer o uwchlwytho Asesiadau Risg Cydraddoldeb i'r fewnrwyd, sydd ar gael i'r cyhoedd ar gais.

Cynhaliwyd dros 31 o Asesiadau Risg Cydraddoldeb gan gynnwys: polisiâu, cynlluniau, prosiectau ac offer.

Beth ydym yn bwriadu ei wneud

Diogelu hyfforddiant ar gyfer staff ar ffurflen a phroses ARC newydd a'i gyflwyno yn 2019.

Sicrhau bod gan unrhyw ail-strwythuriad staff Asesiad Risg Cydraddoldeb cadarn.

Rheoleiddiad 9: Casglu ac adrodd gwybodaeth gyflogaeth

Mae hyn yn cynnwys data ar recriwtio a dargadwedd, dyrchafu, cyfleoedd hyfforddi a chamau cwyno a diarddel.

Beth a wnaethom

Hyrwyddwyd diweddarau manylion personol a gedwir ar system CORE HR, sy'n caniatáu pob aelod staff i'w cwblhau dros ei hunan.

Parhawyd i gasglu data cynhwysfawr ym mhob cam o'r broses recriwtio, o ymgeisio i benodi.

Anfonwyd ffurflenni adborth di-enw ac amlenni rhagdaledig i bob ymadawr am dri mis ar ôl iddynt adael, i benderfynu a oedd Nodwedd Warchoddedig yn rheswm dros adael.

Crëwyd ffurflen ar gyfer ymchwiliadau cwyno/disgyblu i benderfynu a oedd gwahaniaethu yn erbyn Nodwedd Warchoddedig yn ffactor yn y camymddwyn honedig.

Beth ydym yn bwriadu ei wneud

Hyrwyddo diweddarau data personol i'r holl staff bob chwe mis.

Ymchwilio i ffyrdd o gasglu gwybodaeth ychwanegol fel y cawn fonitro dyrchafiadau a hyfforddiant yn well, yn ogystal â sicrhau bod unrhyw rwystrau anuniongyrchol yn cael eu nodi a'u gwaredu.

Defnyddio'r hysbysiad arferol mewnol a chylchlythyrau cyhoeddedig i hyrwyddo gwerthoedd y Gwasanaeth a pham eu bod yn bwysig i ni.

Data Cwyno:

Rhwng mis Mai a mis Mawrth 2017 dychwelwyd 22 ffurflen gydraddoldeb ddi-enw gan ymadawyr: Nododd 1 bod rhesymau sy'n ymwneud â chrefydd a busnes wedi cyfrannu at eu hymadawiadau, a nododd 3 mai oedran oedd yn gyfrifol.

Mewn perthynas ag achosion disgyblu, cafwyd 35 ohonynt, gyda 13 yn mynd o flaen y panel a 15 yn ymwneud â dynion (dim menywod), gan arwain at 12 rhybudd a 3 diswyddiad. Nid oedd unrhyw Nodweddion Gwarchoddedig yn ffactor.

Rheoleiddiad 10: Hyfforddi Staff

Mae'n ofynnol i Awdurdodau hyrwyddo gwybodaeth a dealltwriaeth o'r dyletswyddau cyffredinol a phenodol ymysg gweithwyr a rhaid sicrhau y defnyddir gweithdrefnau asesu perfformiad, megis gwerthusiadau personol neu adolygiadau datblygu personol i adnabod a mynd i'r afael ag anghenion hyfforddi.

Beth a wnaethom

Parhawyd i gynnwys sesiwn Amrywiaeth allweddol ym mhob sesiwn ymgynefino staff

Gwnaethpwyd pecyn e-ddysgu ar-lein yn orfodol

Diwygiwyd a datblygwyd ein tîm dysgu a datblygu

Cyflwynwyd hyfforddiant arbenigol a siaradwyr gwadd i reolwyr canol

Dechreuwyd datblygu amrediad cynhwysfawr o hyfforddiant sy'n cynnwys cydraddoldeb ac amrywiaeth fel rhan annatod ohono

Sefydlwyd partneriaeth ddysgu a datblygu â Phrifysgol leol

Cynigiwyd sesiynau dysgu i staff ar bynciau megis iechyd meddwl a dementia

Cynhaliwyd digwyddiadau i reolwyr canol ar sail chwarterol

Beth ydym yn bwriadu ei wneud

Adeiladu ar y bartneriaeth â'r Brifysgol

Cyflwyno'r amrediad o ddysgu mewnol pwrpasol a ddatblygir yn gyfredol

Cael diweddariad i'r llwyfan e-ddysgu a ddefnyddiwn fel y cawn gynnal modiwlau perthnasol ar gyfer ein holl aelodau staff.

Cyflwyno'r camau hyfforddi a nodir o fewn y Cynllun Cynhwysol tair blynedd

Rheoleiddiadau 11 a 12: Cyflog Cyfartal a Chynlluniau Gweithredu

Yn ogystal, mae gofyniad i ystyried y wybodaeth hon wrth gynllunio amcanion cydraddoldeb. Hefyd, rhaid i Awdurdodau Lleol gyhoeddi cynllun amcan a gweithredu cydraddoldeb mewn perthynas â mynd i'r afael ag unrhyw wahaniaethau cyflog rhyw a adnabuwyd neu gyhoeddi'r rhesymau pam na wnaethpwyd hyn.

Cyhoeddodd y Gwasanaeth ei adroddiad Bwlch Cyflog rhwng y Rhywiau a gellir ei weld ar ein gwefan ac YouGov ill dau:

<https://www.southwales-fire.gov.uk/app/uploads/2018/04/2495-Gender-Pay-Gap-Report.pdf>

https://gender-pay-gap.service.gov.uk/viewing/employer-%2cTmhiV-UMZ_ZcfJK5_DjoLg!!/report-2017

Rheoleiddiad 13: Adolygu trefniadau

Rheoleiddiad 14: Adrodd blynyddol ar gydymffurfio â'r ddyletswydd gyffredinol. Rhaid adolygu amcanion cydraddoldeb o leiaf bob 4 mlynedd. Yn ogystal â hyn, mae'n ofynnol i awdurdodau gadw agweddau eraill o gydymffurfedd â'r dyletswyddau cyffredinol a phenodol o dan arolygaeth.

Beth a wnaethom

Cynhaliwyd adolygiad o gamau a alinir â'n Cynllun Cydraddoldeb Strategol

Sicrhawyd bod yr Adolygiad o'r Cynllun Cydraddoldeb Strategol a'r Adroddiad Cydraddoldeb Blynyddol blaenorol yn cael eu cyfieithu a'u cyhoeddi cyn yr amser terfyn gofynnol.

Ail-gynlluniwyd ffurflen a phroses Asesu Risg Cydraddoldeb yn llwyr i ddangos effeithiau cadarnhaol yn ogystal ag ymgorffori nodau Llesiant Cenedlaethau'r Dyfodol.

Beth ydym yn bwriadu ei wneud

Dechrau datblygu ein Cynllun Cydraddoldeb Strategol newydd fydd yn cynnwys ymgynghoriad a chyfraniadau mewnol ac allanol ill dau.

Defnyddio'r cyfryngau cymdeithasol fel swyddogaeth allweddol wrth ymgysylltu â'n cymunedau ynghylch canlyniadau'r Cynllun newydd.

Rheoleiddiad 18: Caffael Cyhoeddus

Mae'r ddyletswydd gyffredinol yn gymwys i holl gaffaeliadau er gwaethaf gwerth y cytundeb. Mae'r ddyletswydd benodol yn gymwys pan fydd Awdurdod Lleol yn caffael trafodion gwaith, nwyddau neu wasanaethau gan sefydliadau eraill ar sail 'cytundeb perthnasol.'

Beth a wnaethom

Mae'r Gwasanaeth yn parhau i gwestiynu cyflenwyr drwy ein proses gaffael yn unol ag Arferion Cyfleoedd Cyfartal ac Arferion Gwahaniaethol, hyfforddiant, a chyfleoedd dyrchafu.

Buom yn llobio ar gyfer arfer gorau mewn unrhyw ymarferiad caffael ar y cyd.

Beth ydym yn bwriadu ei wneud

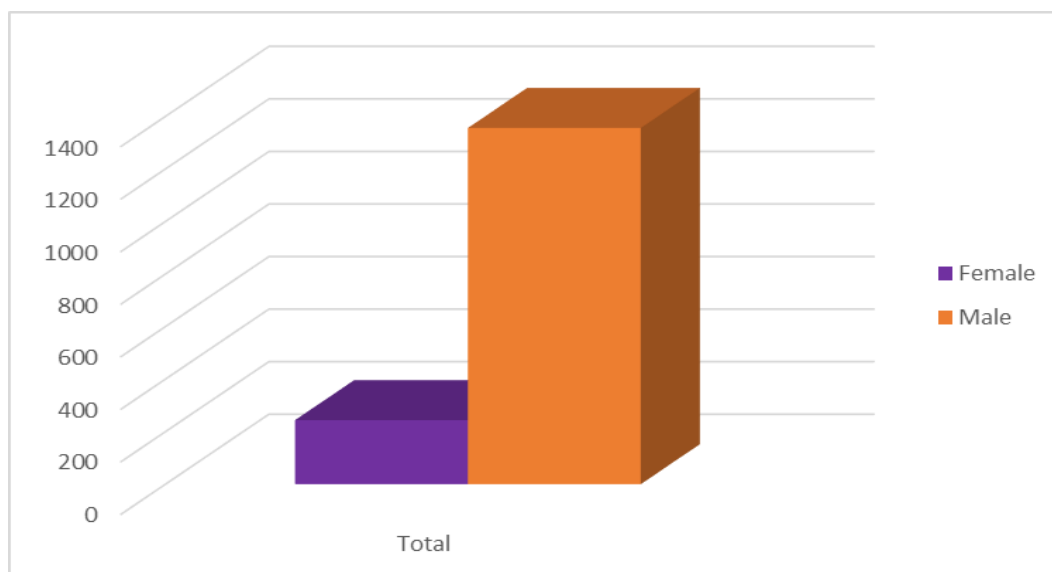
Edrych ar fireinio sut allem gyflwyno hapwiriadau arferion cyflogi cyflenwyr i sicrhau eu bod nhw'n unol â'r holl ddeddfwriaeth yn ymwneud â chydaddoldeb, gan gynnwys deddfwriaeth yn ymwneud ag atal masnachu pobl.

Data Gwasanaeth

1af o Ebrill 2017 - 31ain o Fawrth 2018

Lle rhoddwyd gwybodaeth	
Tanau Damweiniol mewn Anheddau:	
Pobl 65 oed neu'n hŷn	
Hil	1
Damweiniau ar y Ffyrdd (a fynychwyd gan GTADC):	
Pobl 65 oed neu'n hŷn	
Hil	5
<i>ffynhonnell - System Cofnodi Digwyddiadau (SCD)</i>	
Archwiliadau Diogelwch rhag Tân yn y Cartref	
Anabl	2,529
Larymau Mwg a osodwyd	1,927
Pobl 65 oed neu'n hŷn	5,204
Larymau Mwg a osodwyd	4,753
Hil	
Larymau Mwg a osodwyd	
Teuluoedd Un Rhiant	751
Larymau Mwg a osodwyd	942
Larymau mwg arbenigol i'r byddar a osodwyd	

Data Staff: Cyfanswm o'r 31ain o Fawrth 2018

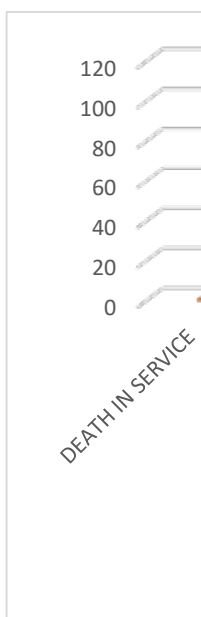


[Information for above graph:

Total – Cyfanswm Female – Benywaidd Male – Gwrywaidd]

	Benywaidd	Gwrywaidd
Cyfanswm Staff GTADC	250	1,375
<i>(seilir y data ar nifer y bobl yn hytrach na nifer y cytundebau)</i>		
18-25	13	111
26-40	75	529
41-60	149	687
Dros 61	7	17
Datgan eich hunan yn Anabl	3	8
Affricanaidd		2
Du Caribiaidd		
Cawcasaidd (gwyn)	204	1,074
Gadawyd yn Wag	33	221
Deurywiol, Hoyw, Lesbaidd		12
Heterorywiol		478
Dewis Peidio Datgan		855
Gadawyd yn Wag		280

Data Staff: Pobl sy'n Gadael rhwng y 1af o Ebrill 2017 a'r 31ain o Fawrth 2018



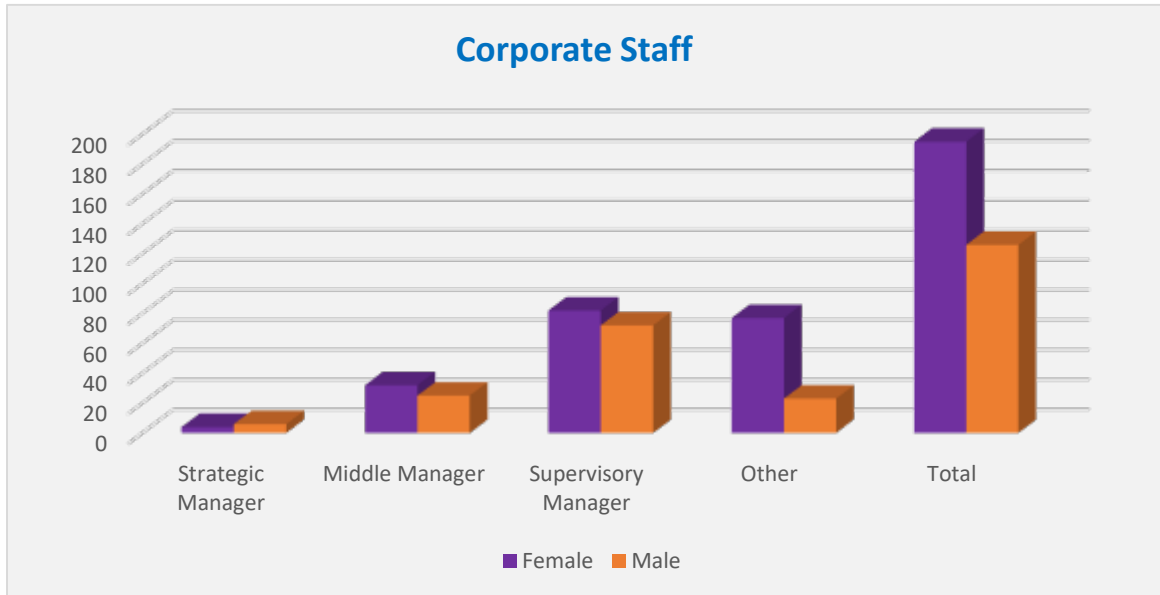
Rheswm dros Arael:	Benyw Gwryw	
Marw yn y Swydd	0	1
Diswyddwyd	1	7
Diwedd Cytundeb	2	1
Diswyddo	0	0
Ymddiswyddo	15	64
Ymddeol	3	31
Arall/	0	7
Cyfanswm	21	111

[Info for graph above]

DEATH IN SERVICE – MARW YN Y SWYDD]

MAE'R DUDALEN HON YN WAG

Data Staff- Rhyw/Gradd: Corfforaethol ar yr 31ain o Fawrth 2018

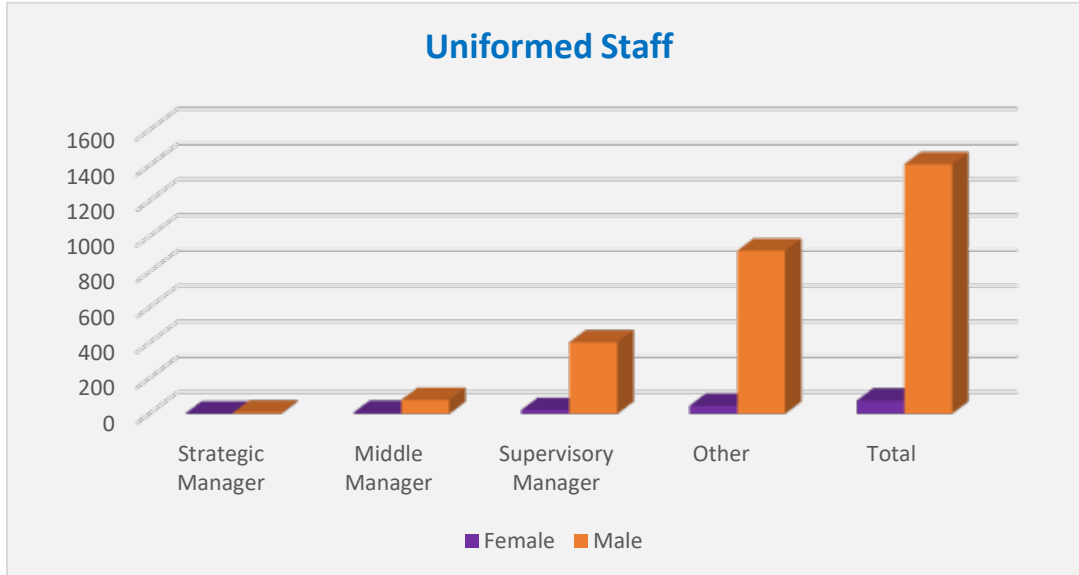


[Info for above graph:

Corporate Staff - Staff Corfforaethol
Strategic Manager - Rheolwr Strategol
Middle Manager - Rheolwr Canol
Supervisory Manager - Rheolwr Goruchwyliol
Other – Arall
Female – Benywaidd
Male – Gwrywaidd
Total - Cyfanswm]

Staff Corfforaethol	Rheolwr Strategol	Rheolwr Canol (Gradd 10 - 18)	Rheolwr Goruchwyliol (Gradd 6 - 9)	Arall (Gradd 1 - 5)	Cyfanswm
Benywaidd	4	32	82	77	195
Gwrywaidd	6	25	72	23	126

Data Staff- Rhyw/Gradd: Gwisg ar yr 31ain o Fawrth 2018



[Info for above graph

Uniformed Staff – Staff Gwisg

Strategic Manager -Rheolwr Strategol

Middle Manager - Rheolwr Canol

Supervisory Manager -Rheolwr Goruchwyliol

Other – Arall

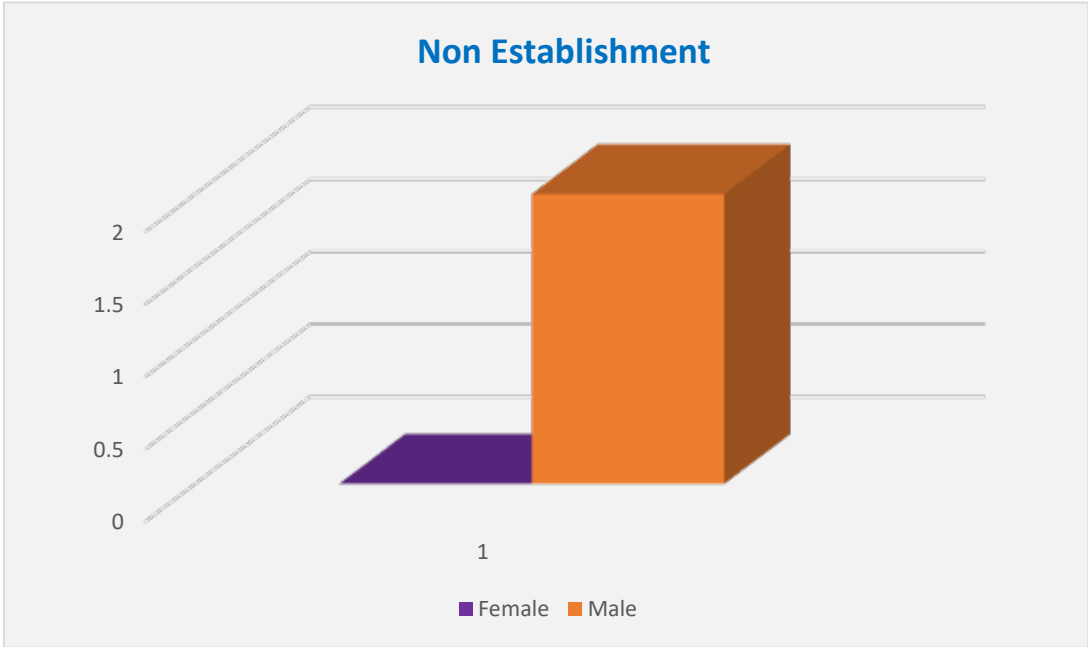
Total - Cyfanswm]

Female – Benywaidd

Male – Gwrywaidd

Staff Gwisg (Gweithredol a Rheoli)	Rheolwr Strategol	Rheolwr Canol (Rh Gp – Rh Go)	Rheolwr Goruchwyliol (RhG-RhC)	Arall: Ymladdwr Tân a Rheoli	Cyfanswm
Benywaidd	1	6	22	45	80
Gwrywaidd	7	78	403	920	1,408

Data Staff- Rhyw/Gradd: Ansefydliadol ar yr 31ain o Fawrth 2018



[Info for above graph
Non Establishment – Ansefydliadol
Female – Benywaidd
Gwrywaidd – Male]

Ansefydliadol		Cyfanswm
Benywaidd	0	0
Gwrywaidd	2	2

Data Recriwtio: Corfforaethol 2017- 2018

	CYFANSWM CEISIADAU
BENYWAIDD	136
GWRYWAIDD	199
TRAWSRYWIOL	0
ANHYSBYS	0
CYFANSWM:	335
DAN 18	9
18-24	114
25-40	147
41-59	63
Dros 60 oed	2
Dewis Peidio Datgan	0
	12
Cofrestrwyd ag Anabledd	5
Heb Gofrestru ag Anabledd	321
Dewis Peidio Datgan	9
Lleiafrif Ethnig	4
Gwyn	321
Dewis Peidio Datgan	10
Bwdhaidd	0
Cristion	108
Hindŵaidd	0
Iddewig	0
Mwslimaidd	3
Sikh	0
Dim	210
Arall	0
Dewis Peidio Datgan	14
Deurywiol	0
Hoyw	3
Heterorywiol	315
Lesbaidd	3
Dewis Peidio Datgan	14
Ddim yn Siarad Cymraeg	201
Dysgwr	50
Canolradd	30
Rhugl	53
Dewis Peidio Datgan	1

Data Recriwtio: Yn ôl y Galw/Ar Alwad 2017-2018

	CYFANSWM CEISIADAU
BENYWAIDD	50
GWRYWAIDD	324
TRAWSRYWIOL	0
ANHYSBYS	2
CYFANSWM:	376
DAN 18	16
18-24	149
25-40	158
41-59	27
60+	0
Dewis Peidio Datgan	26
Cofrestrwyd ag Anabledd	11
Heb Gofrestru ag Anabledd	313
Dewis Peidio Datgan	52
Lleiafrif Ethnig	9
Gwyn	324
Dewis Peidio Datgan	43
Bwdhaidd	0
Cristion	74
Hindwaid	0
Iddewig	0
Mwslimaidd	3
Sikh	0
Dim	257
Arall	3
Dewis peidio datgan	39
Deurywiol	1
Hoyw	0
Heterorywiol	327
Lesbaidd	4
Dewis Peidio Datgan	44
Ddim yn Siarad Cymraeg	262
Dysgwr	41
Canolradd	15
Rhugl	20
Dewis Peidio Datgan	38

Geirfa

Deddf Cydraddoldeb (2010)

Amnewiodd hyn mwy na 100 darn o ddeddfwriaeth gydag un ddogfen gyfreithiol.

Dyletswydd Gyffredinol

Sefydlodd Deddf Cydraddoldeb 2010 Ddyletswydd Gyffredinol sydd â thri maes sylfaenol iddi:

Dileu gwahaniaethu.

Dyrchafu cydraddoldeb cyfle.

Maethu perthnasau da.

Nodweddion Gwarchoddedig

Rhain yw'r nodweddion a adnabuwyd ac a warchodwyd gan Gyfraith rhag cael eu gwahaniaethu yn eu herbyn neu, fel arall, cael eu trin yn llai nag unrhyw arall, ac sy'n cwmpasu: Oed, Crediniaeth/Anghrediniaeth, Anabledd, Ailbennu Rhywedd, Hil, Rhyw, a Chyfeiriadedd Rhywiol.

Mewn rhai achosion, mae hyn hefyd yn cynnwys Partneriaethau Sifil/ Priodasau a Beichiogrwydd/Mamolaeth.

Y Dyletswyddau Penodol Cymreig

Nododd Llywodraeth Cymru feysydd penodol sy'n rhaid cydymffurfio â hwy yma yng Nghymru, ac wrth wneud hyn, gall cyrff cyhoeddus megis y Gwasanaeth Tân ac Achub arddangos cydymffurfiaeth â'r Ddyletswydd Gyffredinol uchod.

Cynllun Cydraddoldeb Strategol (CCS)

Datblygir ein Cynllun Cydraddoldeb Strategol gyda mewnbwn gan staff a chymunedau, ac amlinella sut yr ydym yn cynllunio cwrdd â gofynion Deddf Cydraddoldeb (2010) a'r Dyletswyddau Penodol Cymreig ill dau.

Cynllun Gwella (CG)

Cyhoeddir hwn ar ein gwefan (www.decymru-tan.gov.uk) a dengys sut rydym yn perfformio ar draws ein gwasanaethau, a beth yw'n blaenoriaethau ar gyfer y

flwyddyn i ddod.

Cynllun Lleihau Risg (CLIR)

Cyhoeddir y cynllun hwn ar ein gwefan (gweler uchod) a dengys ein blaenoriaethau yn ogystal â sut yr ydym yn bwriadu cwrdd â hwy.



Gwasanaeth Tân ac Achub De Cymru

Gwasanaeth Tân ac Achub
De Cymru



South Wales
Fire and Rescue Service

Pencadlys Gwasanaeth Tân ac Achub De Cymru
Parc Busnes Forest View, Llantrisant, CF72-8LX.

e-bost: amrywiaeth@decymru-tan.gov.uk. www.decymru-tan.gov.uk