

Gwasanaeth Tân ac Achub  
De Cymru



South Wales  
Fire and Rescue Service

GWASANAETH TÂN AC ACHUB DE CYMRU

# Adroddiad Cydraddoldeb Blynyddol

1af o Ebrill 2019 - 31ain o Farwrth 2020

CODI YMWBYDDIAETH - LLEIHOU RISG

# Cynnwys

Datganiad Cydraddoldeb .....	4
Cyflwyniad .....	5
Amdanom Ni, pwy ydym yn eu gwasanaethu, beth ydym wedi gwneud .....	6
Ein Gweledigaeth, Cenhadaeth a'n Gwerthoedd .....	8
Y Ddyletswydd Gyffredinol .....	9
<b>Dyletswyddau Penodol:</b>	
Rheoliadau 3 a 4 .....	10
Rheoleiddiad 5 .....	11
Rheoleiddiad 6 .....	12
Rheoleiddiad 7 .....	13
Rheoleiddiad 8 .....	14
Rheoleiddiad 9 .....	15
Rheoleiddiad 10 .....	16
Rheoliadau 11, 12, 13 a 14 .....	17
Rheoleiddiad 18 .....	19
<b>Atodiadau:</b>	
Data Gwasanaeth .....	20-24
Data Staff .....	25
Data Staff: Rhyw a Staff sy'n Gadael .....	26-27
Data Staff: Staff Corfforaethol a Staff Gwisg yn ôl Rhyw .....	28-29
Data Recriwtio 2019-2020: Ceisiadau a Dderbyniwyd - Staff Corfforaethol .....	32
Data Recriwtio 2019-2020: Ceisiadau a Dderbyniwyd - Staff Ar Alwad .....	33
Geirfa .....	34

## Datganiad Cydraddoldeb



**Huw Jakeway**  
**QFSM**  
Y Prif Swyddog Tân



**Sally Chapman**  
Dirprwy Brif Swyddog  
Cyllid a Gwasanaethau  
Corfforaethol



**Y Cynghorydd**  
**Tudor Davies MBE**  
Cadeirydd ATADC

Croeso i'n Hadroddiad Cydraddoldeb Blynyddol ar gyfer y flwyddyn 2019/20.

Mae Gwasanaeth Tân ac Achub De Cymru (GTADC) yn parhau i adeiladu cydraddoldeb ac amrywiaeth ym mhob peth a wnawn o greu gweithle sy'n rhoi gwerth i amrywiaeth gweithwyr, i ddarparu gwasanaethau sy'n ganolog i'r bobl i holl gymunedau De Cymru. Taith barhaol yw hon rydym yn ymrwymedig i'w pharhau.

I weld sut rydym yn gweithio i wneud cydraddoldeb yn fyw o fewn y Gwasanaeth Tân, a fydddech cystal â chymryd cipolwg ar ein Cynllun Cydraddoldeb Strategol, ein Cynllun Lleihau Risg a'n Cynllun Gwella.

Gellir canfod y rhain i gyd, ynghyd â gwybodaeth arall, o fewn Llyfrgell Cyhoeddiadau ein gwefan ar [www.decymru-tan.gov.uk](http://www.decymru-tan.gov.uk).

Gellir darparu'r ddogfen hon mewn fformatau amgen ar gais drwy ddefnyddio'r manylion cyswllt a nodir ar y dudalen gefn.

## Cyflwyniad

Nod yr Adroddiad Blynyddol hwn yw cwrdd â Rheoleiddiad 14 o'r Dyletswyddau Penodol Cymreig, a dylid ei ddarllen ynghyd â'r Adroddiad Blynyddol diwethaf i gael darlun cyflawn:

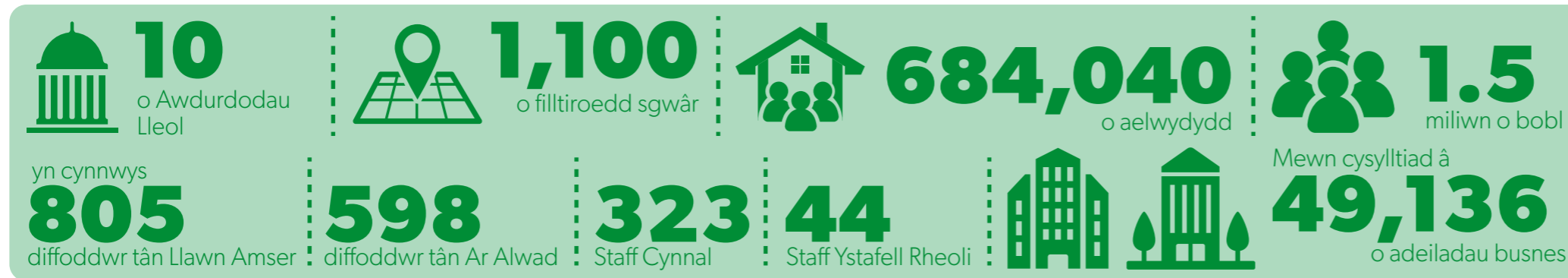
[Adroddiad Cydraddoldeb Blynyddol 2018/2019](#)

Y rheswm dros gael Adroddiad Cydraddoldeb Blynyddol yw ei fod yn gweithredu fel cerdyn adrodd sy'n dangos ychydig o sut rydym ni, fel gwasanaeth a gyllidwyd gan y cyhoedd, yn symud ymlaen o ran cydymffurfio â Deddf Cydraddoldeb (2010).

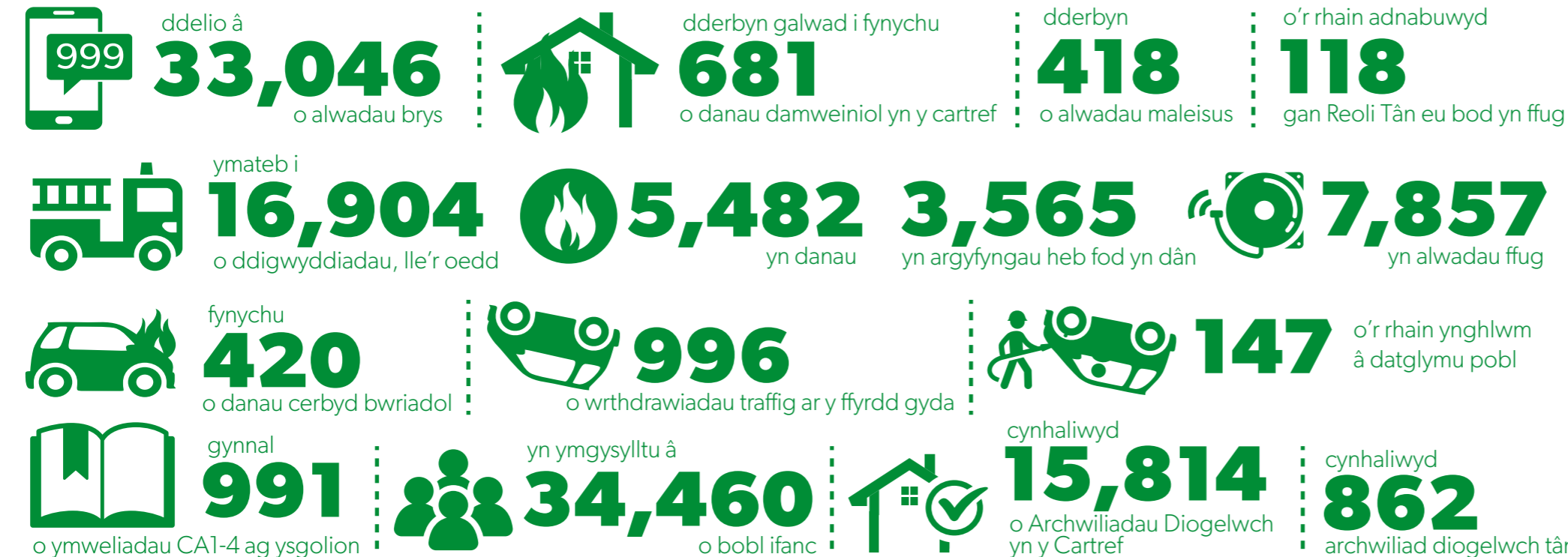
Yn ogystal â hyn, yng Nghymru, cyhoeddodd Llywodraeth Cymru'r Dyletswyddau Penodol Cymreig fel camau defnyddiol ar y daith i wasanaethau cyhoeddus i gyrraedd cydraddoldeb.

Mae creu gwelliant ymarferol, gwirioneddol ac ystyrlon yn cymryd amser, a gobeithiwn y byddwch yn cytuno ein bod ni'n symud ar hyd y trywydd cywir.

## Amdanom ni



## Yn 2019-2020, fe wnaeth Gwasanaeth Tân ac Achub De Cymru:



Rydym yn darparu:

**ataliad,**  
**amddiffyniad**  
**ac ymateb**

**24 7 365**

awr y dydd

diwrnod yr  
wythnos

diwrnod y flwyddyn

**90°C**

**y pen bob wythnos**



### EIN GWELEDIGAETH

“  
i wneud  
De Cymru'n  
ddiogelach  
wrth  
leihau  
risg.



### EIN CENHADAETH

#### Byddwn yn cyflawni hyn wrth:

- Wasanaethu anghenion ein cymunedau
- Weithio ag eraill
- Wynebu heriau wrth arloesi a gwella
- Leihau risg wrth addysgu, gorfodi ac ymateb
- Lwyddo i wneud De Cymru'n ddiogelach



### EIN GWERTHOEDD

#### Diffinio'r hyn rydym yn sefyll drosti sef ein rheolau craidd.

Pryd bynnag y dewch i gysylltiad â'r Gwasanaeth, dylai'r gwerthoedd hyn fod yn amlwg ar bob adeg.

- Gofalgar
- Ymroddgar
- Disgybledig
- Grymus
- Proffesiynol
- Hydwyth
- Parchus
- Dibynadwy

## Y Ddyletswydd Gyffredinol

Sefydlodd Deddf Cydraddoldeb 2010 Ddyletswydd Gyffredinol sy'n anelu i sicrhau nad ydy pobl sydd â Nodweddion Gwarchoddedig yn cael eu gwahardd, y gwahaniaethir yn eu herbyn, neu fel arall yn cael eu trin yn llai nag unrhyw un arall o ganlyniad i'w nodweddion gwarchoddedig; ac mae'n cynnwys tri maes hanfodol:

- **Dileu** gwahaniaethu, aflonyddu, erlid ac unrhyw ymddygiad arall a waherddir o dan y Ddeddf
- **Dyrchafu** cydraddoldeb cyfle rhwng personau sy'n rhannu nodweddion gwarchoddedig perthnasol â phersonau nad ydynt yn eu rhannu
- **Maethu** perthnasau da rhwng personau sy'n rhannu nodweddion gwarchoddedig perthnasol â phersonau nad ydynt yn eu rhannu

Cefnogir y Ddyletswydd Gyffredinol ymhellach gan y Dyletswyddau Penodol Cymreig. (Mae'r Ddeddf Hawliau Dynol hefyd yn cefnogi gwaith cydraddoldeb, ond ni chynhwysir hon yn benodol o fewn yr Adroddiad).

#### Mae rhai o'r ffyrdd y buom yn gweithio tuag at y Ddyletswydd Gyffredinol yn cynnwys:

- Mynychu digwyddiadau yn y gymuned, gan gynnwys gwahoddiadau i ymweld â Mosg lleol
- Newid ein logo ar gyfer Gŵyl Pride Caerdydd, a hyrwyddo bod yn gynghreiriaid ar ein safweoedd cyfryngau cymdeithasol
- Darparu gwybodaeth ymwybyddiaeth am awtistiaeth i'r holl staff
- Galluogi staff i fynychu cyrsiau sylfaenol Iaith Arwyddion Prydain

# Y Dyletswyddau Penodol Cymreig

Dengys yr adran hon beth ydym wedi gwneud a beth ydym yn bwriadu ei wneud mewn perthynas â'r Dyletswyddau Penodol Cymreig, er mwyn cyflawni'r Ddyletswydd Gyffredinol y soniwyd amdani ar dudalen 9.

## Rheoleiddiad 3: Amcanion Rheoleiddio

Dylid prif ffrydio amcanion cydraddoldeb fel y gall pob gwasanaeth ac adran gyfrannu at welliannau cydraddoldeb a rheoli eu hymrwymiaidau cydraddoldeb fel rhan annatod o'u gwelliannau cyffredinol a'u hymrwymiaidau gwasanaeth i gwsmeriaid.

- Mae pob amcan corfforaethol yn cael ei godio i un o ganlyniadau'r Cynllun Cydraddoldeb Strategol a'i fonitro drwy ein System Gwybodaeth Rheoli Busnes (SGRhB)
- Cynhelir Asesiadau Risg Cydraddoldeb ac ymgynghoriadau mewnol i sicrhau ein bod yn parhau i gynnwys cydraddoldeb yn yr hyn a wnawn, a sut rydym yn ei wneud

## Rheoleiddiad 4: Paratoi ac adolygu Amcanion Cydraddoldeb

Mae gan Awdurdodau ddyletswydd i gasglu ystod o wybodaeth cydraddoldeb i gyfrannu at y gronfa dystiolaeth hon.

### Beth ydym wedi gwneud

- Gweithio'n barhaus ar wella ein hadnoddau monitro (megis y ffurflen gydraddoldeb) er mwyn cynyddu'r wybodaeth a ddefnyddiwn i'n cynorthwyo wrth osod ein nodau cydraddoldeb

### Beth ydym yn bwriadu gwneud

- Adolygu canfyddiadau i sicrhau bod unrhyw wybodaeth ychwanegol a gawn yn ein cynorthwyo yn y ffordd y dymunwn iddi wneud

## Rheoleiddiad 5: Darpariaethau Ymgysylltu

Fel rhan o gasglu gwybodaeth berthnasol, bydd angen i Awdurdod ymgysylltu â phobl briodol wrth asesu ei waith mewn perthynas â chwrdd â thri nod y ddyletswydd gyffredinol.

### Beth ydym wedi gwneud

- Cynnal 15,814 o Archwiliadau Diogelwch rhag Tân yn y Cartref ar draws ein hardal yn 2019-2020
- Ymgysylltu â'r cyhoedd am Sut Wnaethon Ni, Cynllun Gwella Blynyddol, yn ogystal â hyrwyddo Dweud eich Dweud
- Ymgynghori ar Ganlyniadau Cynllun Cydraddoldeb Strategol y Gwasanaeth ar gyfer 2020-2025

### Beth ydym yn bwriadu gwneud

- Ehangu'r nifer o unigolion a sefydliadau ar Restr Ymgysylltu'r Gwasanaeth i sicrhau cynrychiolaeth gyfartal ar draws yr holl Nodweddion Gwarchoddedig, gan gynnwys y rhai economaidd-gymdeithasol
- Adnabod pa aelodau o staff sy'n ymgysylltu/ymgynghori, yn ogystal â pha grwpiau, er mwyn cynyddu maint ein hymgysylltu



### Rheoleiddiad 6: Hygyrchedd gwybodaeth a gyhoeddwyd

Rhaid i Awdurdodau Lleol sicrhau y cyhoeddir unrhyw ddogfen neu wybodaeth mewn fformat sy'n cwrdd â'i ddyletswyddau cydraddoldeb cyffredinol neu benodol ar ffurf sy'n hygyrch i bobl o blith grwpiau gwarchoddedig.

#### Beth ydym wedi gwneud

- Adolygu a gwella hygyrchedd ein gwefan sydd erbyn hyn yn uwch na'r gofynion cyfreithiol sylfaenol
- Bod yn rhagweithiol wrth hyrwyddo argaeledd gwybodaeth mewn fformatau eraill
- Sicrhau bod fersiwn Hawdd ei Ddeall o'n Cynllun Strategol hefyd ar gael
- Parhau i ddefnyddio lluniau ac eiconau yn lle geiriau lle bo'n bosib

#### Beth ydym yn bwriadu gwneud

- Defnyddio data adborth a negeseuon cyfryngau cymdeithasol i'n cynorthwyo wrth adnabod y ffyrdd gorau i gyhoeddi arolygon, dogfennau ac ymgyrchoedd
- Archwilio sut i sicrhau bydd cymunedau dan anfantais economaidd-gymdeithasol yn cael cyfle cyfartal o ran cyrchu

### Rheoleiddiad 7: Trefniadau ar gyfer casglu gwybodaeth ynghylch cydymffurfiaeth â'r ddyletswydd gyffredinol

Rhaid i Awdurdod roi trefniadau priodol ar waith i sicrhau ei fod yn adnabod y wybodaeth berthnasol sydd yn ei feddiant, yn ogystal ag adnabod a chasglu gwybodaeth berthnasol nad sydd yn ei feddiant.

#### Beth ydym wedi gwneud

- Cysylltu pob un o'r camau corfforaethol ag un o ganlyniadau'r Cynllun Cydraddoldeb Strategol
- Arolygu'r systemau casglu data a ddefnyddir gennym i ddarganfod unrhyw fylchau o ran y wybodaeth a gesglir gennym
- Dechrau datblygu ffurflen monitro cydraddoldeb i gynyddu cysondeb y cwestiynau a ofynnwyd

#### Beth ydym yn bwriadu gwneud

- Treialu'r ffurflen fonitro newydd i sicrhau ei bod yn bwrpasol

### Rheoleiddiad 8: Effaith a monitro polisïau ac arferion

Mae angen cwblhau asesiadau pan gaiff polisi neu arfer ei gynnig neu ei adolygu. Bydd hwn yn cynnwys cynlluniau busnes, cynigion arbedion effeithlonrwydd ac ailstrwythuro staff.

#### Beth ydym wedi gwneud

- Diwygio ymhellach y ffurflenni a'r broses Asesu Risg gyfredol fel y byddant yn barod ar gyfer y Ddyletswydd Economaidd-Gymdeithasol newydd
- Cynnal Asesiadau Risg Cydraddoldeb ar yr holl benderfyniadau a diwygiadau strategol arwyddocaol

#### Beth ydym yn bwriadu gwneud

- Lansio ein Hasesiad Risg Cydraddoldeb drafft newydd (a elwir yn Asesiad Integredig)
- Cyflwyno Canllawiau a sesiynau ymwybyddiaeth/dysgu yn seiliedig ar y broses asesu newydd

### Rheoleiddiad 9: Casglu ac adrodd gwybodaeth cyflogaeth

Cynhwysa hyn ddata recriwtio a chadw staff, dyrchafu, cyfleoedd hyfforddi a chamau cwyno a disgyblu.

#### Beth ydym wedi gwneud

- Annog staff i ddiweddarau eu gwybodaeth bersonol
- Defnyddio templed Trwydded y Llywodraeth Agored ar gyfer data staff (roedd hwn yn ddiennw sy'n golygu na ellir adnabod unigolion)

#### Beth ydym yn bwriadu gwneud

- Adolygu sut y gellir addasu data cofnodion hyfforddiant er mwyn gweld yn well a oes unrhyw grwpiau o staff nad ydynt yn manteisio ar y cyfleoedd hyn
- Ystyried opsiynau ar gyfer cydgysylltu gwybodaeth recriwtio a data staff cyfredol, fel y gellir cadw'r ddaau ar un system



## Rheoleiddiad 10: Hyfforddi Staff

Mae'n ofynnol i Awdurdodau hyrwyddo gwybodaeth a dealltwriaeth o'r dyletswyddau cyffredinol a phenodol ymysg gweithwyr a rhaid iddynt sicrhau y defnyddir gweithdrefnau asesu perfformiad, megis gwerthusiadau personol neu adolygiadau datblygu personol i adnabod a mynd i'r afael ag anghenion hyfforddi.

### Beth ydym wedi gwneud

- Sicrhau bod sesiynau cynefino staff yn cynnwys sesiwn cydraddoldeb gyda gwybodaeth gyffredinol am y Ddeddf Cydraddoldeb a'r Dyletswyddau Penodol, ynghyd â'u gweithredu'n ymarferol
- Adnabod bydd ein proses gwerthuso staff newydd yn gofyn am y gallu i gipio anghenion hyfforddiant cydraddoldeb ychwanegol - er enghraifft, mewn perthynas â sgiliau rheoli i reolwyr newydd
- Hyrwyddo digwyddiadau dysgu allanol i'r Rhwydwaith Cynghreiriaid Cydraddoldeb

### Beth ydym yn bwriadu gwneud

- Parhau i gorffori cydraddoldeb mewn cyfleoedd dysgu mewnol
- Sicrhau bod y Swyddog Amrywiaeth yn cymryd rhan wrth ddatblygu'r broses werthuso newydd
- Cael pecyn e-ddysgu addas fel y gall ein holl staff gael mynediad hawdd a pharod at hyfforddiant pellach sy'n ategu modiwlau mewnol

## Rheoliadau 11 a 12: Cyflog Cyfartal a Chynlluniau Gweithredu

### Beth ydym wedi gwneud

- Cyhoeddi Adroddiad y Gwasanaeth ar y Bwlch Cyflog rhwng y Rhywiau y gellir ei weld ar YouGov a'n gwefan ill dau

[Adroddiad Bwlch Cyflog Rhwng y Rhywiau 2019](#)

### Beth ydym yn bwriadu gwneud

- Adolygu data, tystiolaeth a bylchau cyfredol er mwyn creu camau ystyrlon ar gyfer mynd i'r afael â'r gwahaniaeth rhwng y rhywiau o ran cyflog, diwylliant yn y gweithle, cyfleoedd, hyfforddiant a datblygiad proffesiynol

### Rheoleiddiad 13: Adolygiad o'r trefniadau

### Rheoleiddiad 14: Adrodd blynyddol ar gydymffurfio â'r ddyletswydd gyffredinol

Rhaid adolygu amcanion cydraddoldeb o leiaf bob 4 mlynedd. Hefyd, mae'n ofynnol i Awdurdodau arolygu gyson agweddau eraill o gydymffurfedd â dyletswyddau cyffredinol a phenodol yn gyson.

#### Beth ydym wedi gwneud

- Ymgynghori ar Ganlyniadau ein Cynllun Cydraddoldeb Strategol
- Sicrhau bod y Cynllun newydd yn cysylltu â dogfennau allweddol eraill megis ein cynllun Strategol a'r Cynllun Pobl Arfaethedig
- Tagio pob camau corfforaethol i un o Ganlyniadau'r Cynllun Cydraddoldeb Strategol

#### Beth ydym yn bwriadu gwneud

- Cynnal arolwg cychwynnol o'r Cynllun ar ôl Mawrth 2021 i asesu'r cynnydd

### Rheoleiddiad 18: Caffael Cyhoeddus

Mae'r ddyletswydd gyffredinol yn gymwys i holl gaffaeliadau er gwaethaf gwerth y cytundeb. Mae'r ddyletswydd benodol yn gymwys pan fydd Awdurdod Lleol yn caffael gwaith, nwyddau neu wasanaethau gan sefydliadau eraill ar sail 'cytundeb perthnasol.'

#### Beth ydym wedi gwneud

- Ceisio gwybodaeth gan gyflenwyr drwy brosesau caffael yn unol ag Arferion Cyfle Cyfartal a Gwahaniaethol a chyfleoedd hyfforddi a dyrchafu
- Adolygu Gweithdrefnau Caffael i gynnwys Deddf Llesiant Cenhedloedd y Dyfodol (Cymru) 2015
- Adolygu Telerau ac Amodau Contract y Gwasanaeth er mwyn sicrhau cynhwysiad o ran deddfwriaeth gyfredol gan gynnwys Caethwasiaeth Fodern
- Gwella cyflwyno hyfforddiant i staff drwy ddefnyddio tudalennau caffael y rhyngwyd
- Ymrwmo i God Ymddygiad Llywodraeth Cymru mewn perthynas â Chyflogaeth Foesegol mewn Cadwyni Cyflenwi

#### Beth ydym yn bwriadu gwneud

- Adolygu Prosesau Caffael i sicrhau eu bod yn cydymffurfio â deddfwriaeth
- Dyrchafu meini prawf gwerthuso yn unol â deddfwriaeth gyfredol a DLICD 2015

# Data Gwasanaeth 1af o Ebrill 2019 - 31ain o Fawrth 2020

Mae data yn seiliedig ar ymweliadau â'r cartref lle rhoddwyd cyngor Diogelwch yn y Cartref:



## Oed

Ystod Oedran	2019/2020
18-20	
21-24	
25-40	
41-59	
60-64	
65-69	
70-74	
75-79	
80-84	
85-89	
90+	
Heb ateb/Dewis peidio datgan	
<b>Cyfanswm</b>	



## Rhyw

Rhyw	2019/2020
Benywaidd	
Gwrywaidd	
Heb ateb/Dewis peidio datgan	
<b>Cyfanswm</b>	



## Anabledd

Anabledd	2019/2020
Oes	
Nac Oes	
Heb ateb/Dewis peidio datgan	
<b>Cyfanswm</b>	

# Data Gwasanaeth 1af o Ebrill 2019 - 31ain o Fawrth 2020



## Cenedligrwydd

Cenedligrwydd	2019/2020	Cenedligrwydd	2019/2020
Affricanaidd		Aml-Ethnig Arall	
Unrhyw gefndir arall		Gwyn Arall	
Bangladeshaid		Pacistanaidd	
Prydeinig		Albanaidd	
Caribiaidd		Cymreig	
Tseineaidd		Gwyn ac Asiaidd	
Seisnig		Gwyn a Du Affricanaidd	
Indiaidd		Gwyn a Du Caribiaidd	
Gwyddelig		Heb ateb/Dewis peidio datgan	
Asiaidd Arall		<b>Cyfanswm</b>	
Du Arall			

## Data Gwasanaeth 1af o Ebrill 2019 - 31ain o Fawrth 2020

### Siaradwr Cymraeg

Siaradwr Cymraeg	2019/2020
Ydw	
Nac Ydw	
Heb ateb/Dewis peidio datgan	
<b>Cyfanswm</b>	

### Cyfeiriadedd Rhywiol

Cyfeiriadd Rhywiol	2019/2020
Deurywiol	
Hoyw	
Heterorywiol	
Lesbaidd	
Arall	
Heb ateb/Dewis peidio datgan	
<b>Cyfanswm</b>	

### Crediniaeth

Crediniaeth	2019/2020
Anffyddiwr	
Bwdhydd	
Cristion	
Iddew	
Mwslim	
Dim Crefydd	
Arall	
Sikh	
Heb ateb/Dewis peidio datgan	
<b>Cyfanswm</b>	

## Data Gwasanaeth 1af o Ebrill 2019 - 31ain o Fawrth 2020

Mae data yn seiliedig ar ymweliadau â'r cartref lle rhoddwyd cyngor Diogelwch yn y Cartref:

### Tanau Damweiniol mewn Anheddau

Tanau Damweiniol mewn Anheddau*	2019/2020
Pobl 65+	67
Preswylwyr sy'n datgan eu bod yn ddi-Brydeinig o ran eu hethnigrwydd**	10

### Gwrthdrawiadau Traffig ar y Ffyrdd (GTFf) a fynychwyd

Gwrthdrawiadau Traffig ar y Ffyrdd (GTFf) a fynychwyd	2019/2020
Pobl 65+	49
Dioddefwyr GTff sy'n datgan eu bod yn ddi-Brydeinig yn ôl eu hethnigrwydd**	17

### Ymweliadau Archwilio Diogelwch yn y Cartref (YADC)

Ymweliadau Archwilio Diogelwch yn y Cartref	2019/2020
<b>Anabl</b>	
Larymau Mwg a osodwyd**	
<b>Pobl 65+</b>	
Larymau Mwg a osodwyd	
<b>Preswylwyr sy'n datgan eu bod yn ddi- Brydeinig o ran eu hethnigrwydd**</b>	
Larymau Mwg a osodwyd	
<b>Anheddau Teuluoedd Un Rhiant</b>	
Larymau Mwg a osodwyd	
Larymau Mwg Arbenigol a osodwyd****	

## Data Gwasanaeth

### Iaf o Ebrill 2019 - 31ain Fawrth 2020

\* Cymerir gwybodaeth o ddemograffeg a gaffaelwyd pan gynhwysodd Tân Damweiniol mewn Annedd (TDA) ddioddefwr a hefyd gan ddemograffeg a gasglwyd drwy ADTC o anheddau a gafodd Dâd Damweiniol mewn Annedd yn ystod blwyddyn ariannol 2018/2019.

\*\* Mae gwybodaeth cenedligrwydd yn hunanddatganedig. Mae ethnigrwydd di-Brydeinig yn cynnwys pob ethnigrwydd nad yw'n Seisnig, Gwyddelig Gogledd Iwerddon, Albanaidd a Chymreig.

Isod mae rhestr o grwpiau ethnig a hunanddatguddiwyd eu bod yn ddi-Brydeinig yn ystod y flwyddyn ariannol 2018-2019:

- Affricanaidd
- Asiaidd
- Bangladeshaidd
- Du Arall
- Caribiaidd
- Tsieineaidd
- Gwyddelig
- Amlhiliol
- Gwyn
- Gwyn Arall

\*\*\* Larymau mwg safonol a ddsbarthwyd naill ai gan Asiantaeth Partner/Bersonél Diogelwch Cymunedol neu Bersonél Gorsaf.

\*\*\* Larymau mwg arbenigol i'r byddar a ddsbarthwyd naill ai gan Asiantaeth Partner/Bersonél Diogelwch Cymunedol neu Bersonél Gorsaf.

## Data Staff

Yn ôl cyfarwyddyd Llywodraeth Cymru, gellir gweld data staff sy'n gwbl anhysbys (yn ôl Nodweddion Gwarchodedig hunanddatganedig) erbyn hyn ar ffurf Dogfen Data Ffynhonnell Agored.

<https://www.decymru-tan.gov.uk/cyhoeddiadau/cydraddoldeb-ac-amrywiaeth/>

Mae hyn yn golygu nad oes modd adnabod unrhyw unigolyn o ganlyniad i'r ffordd y cyflwynir y data, eto mae modd i ni ddangos dadansoddiad cyffredinol o sut ydym yn gweithio tuag at gynrychioli ein cymunedau.

Sylwch, ni chynhwysir niferoedd isel yn yr adroddiad data. Bydd hyn yn helpu sicrhau na ellir adnabod unrhyw berson. Bydd ffigyrau ar gyfer Rhyw/Graddfa yn ogystal ag Ymadawyr yn cael eu cynnwys.

Os hoffech chi gopi papur o'r data hwn, mae croeso i chi gysylltu drwy law e-bost:

[amrywiaeth@decymru-tan.gov.uk](mailto:amrywiaeth@decymru-tan.gov.uk)

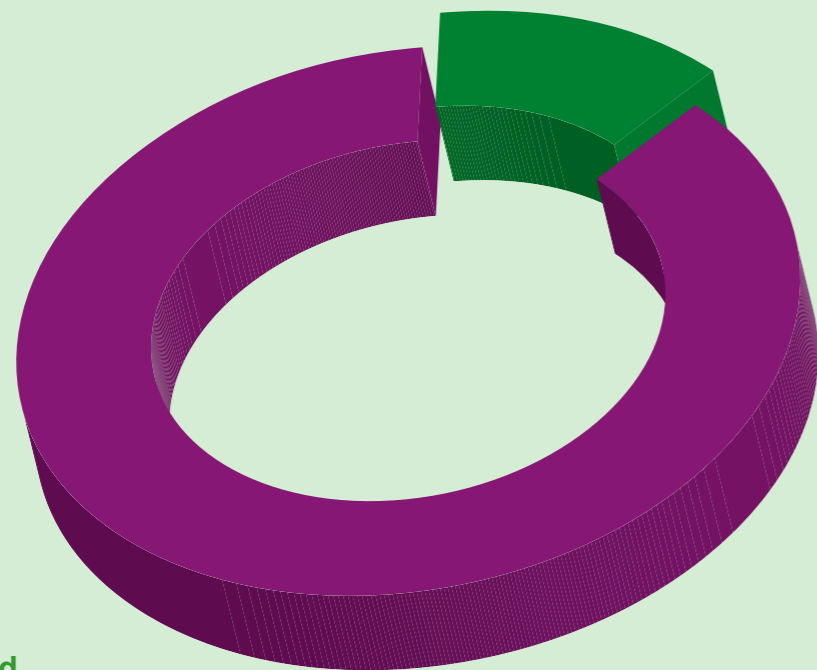
neu wrth ysgrifennu at:

Yr Uned Amrywiaeth,  
Pencadlys GTADC,  
Parc Busnes Forest View,  
Llantrisant,  
CF72 8LX

gan nodi eich cyfeiriad a pha fersiwn iaith sydd angen arnoch.

Mae'r siartiau ar y ddwy dudalen nesaf yn rhoi trosolwg o wybodaeth allweddol. Dylid nodi bod data staff yn seiliedig ar nifer y bobl yn hytrach na nifer y swyddi (mae gan rai bobl ddau gytundeb, e.e. gall Diffoddwyr Tân Llawn Amser hefyd fod Ar Alwad yn eu Gorsafoedd lleol).

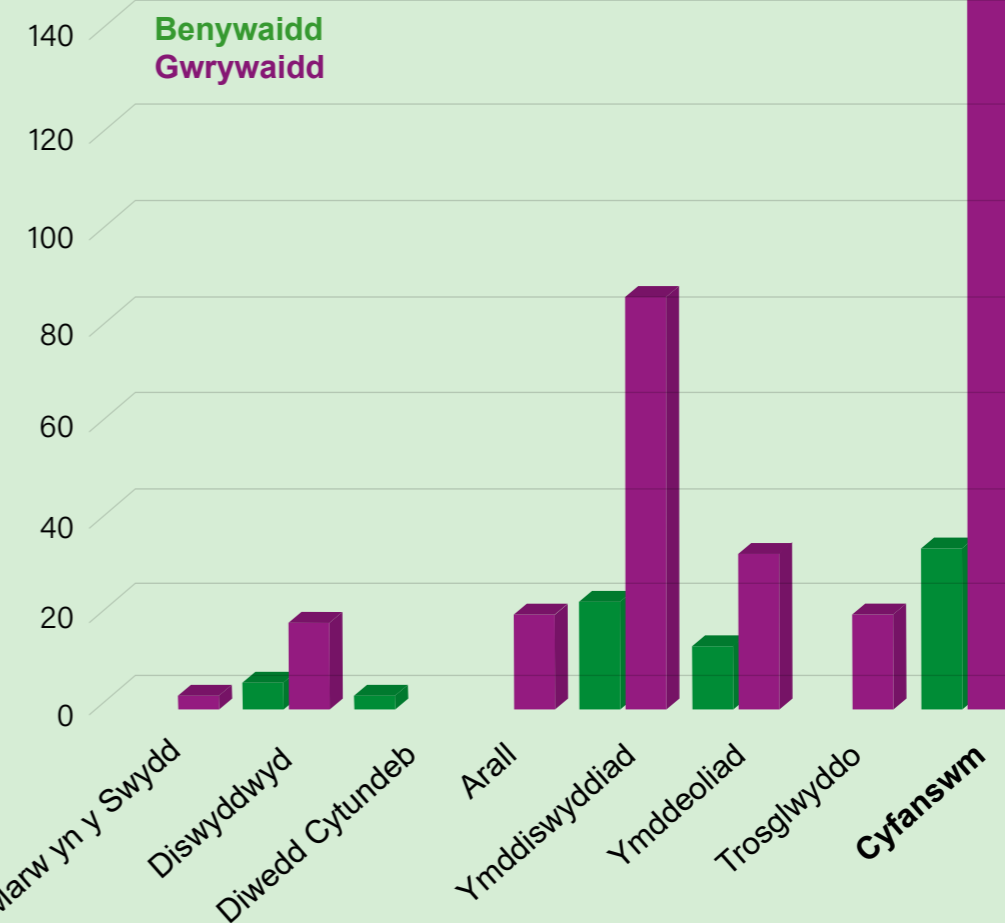
## Data Staff Cyfan ar sail Rhyw\* fel y mae ar yr 31ain o Fawrth 2020



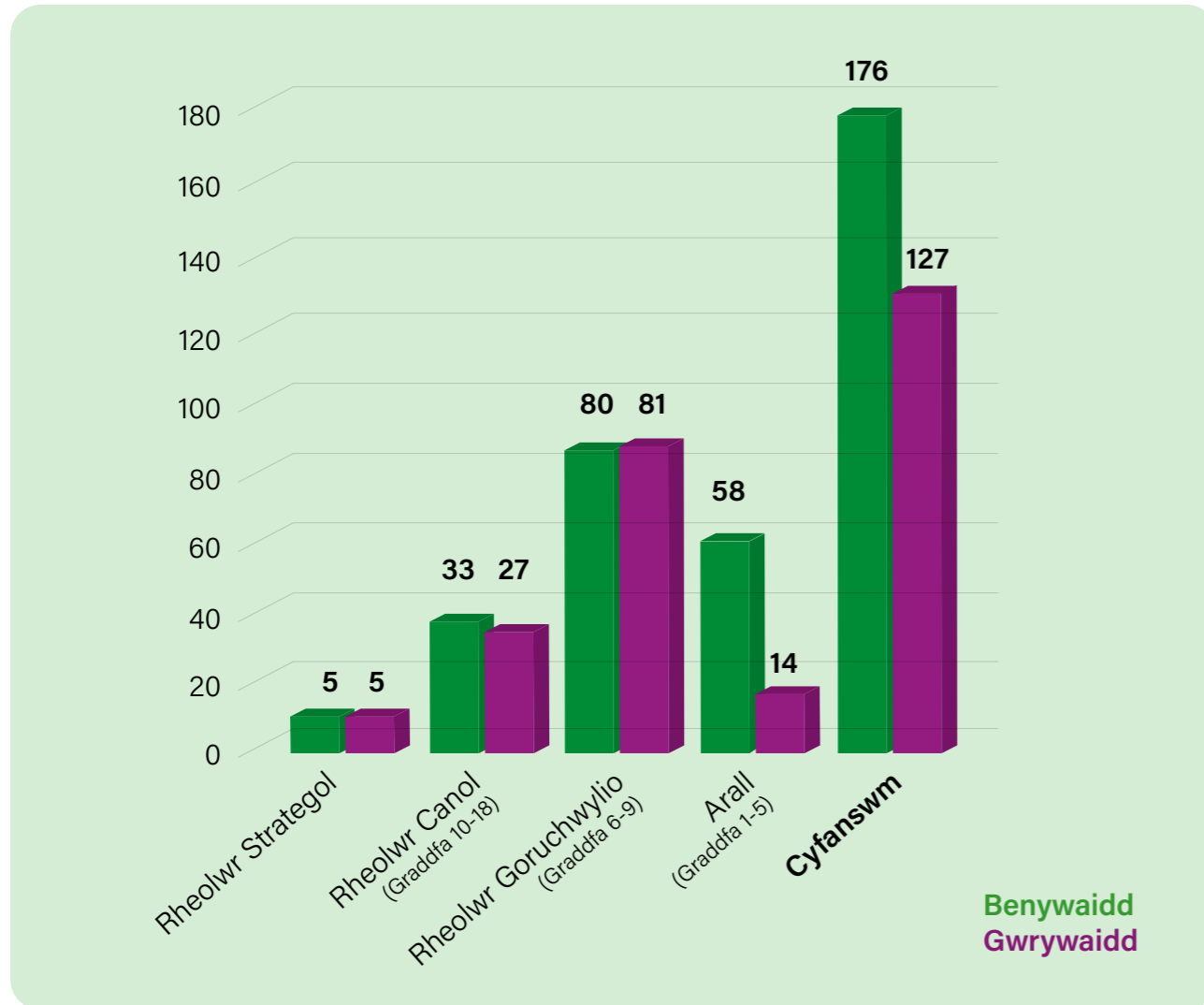
Benywaidd  
Gwrywaidd

\*Cofnodir staff Traws sydd heb Dystysgrif Cydnabod Rhywedd (TCRh) yn ôl y rhywedd sy'n gysylltiedig â'u rhif YG. Ar hyn o bryd, mae CThEM yn gofyn am Dystysgrif Cydnabod Rhywedd cyn eu bod yn diwygio statws rhywedd, treth neu bensiwn. Mae hwn y tu hwnt i reolaeth Gwasanaeth Tân ac Achub De Cymru.

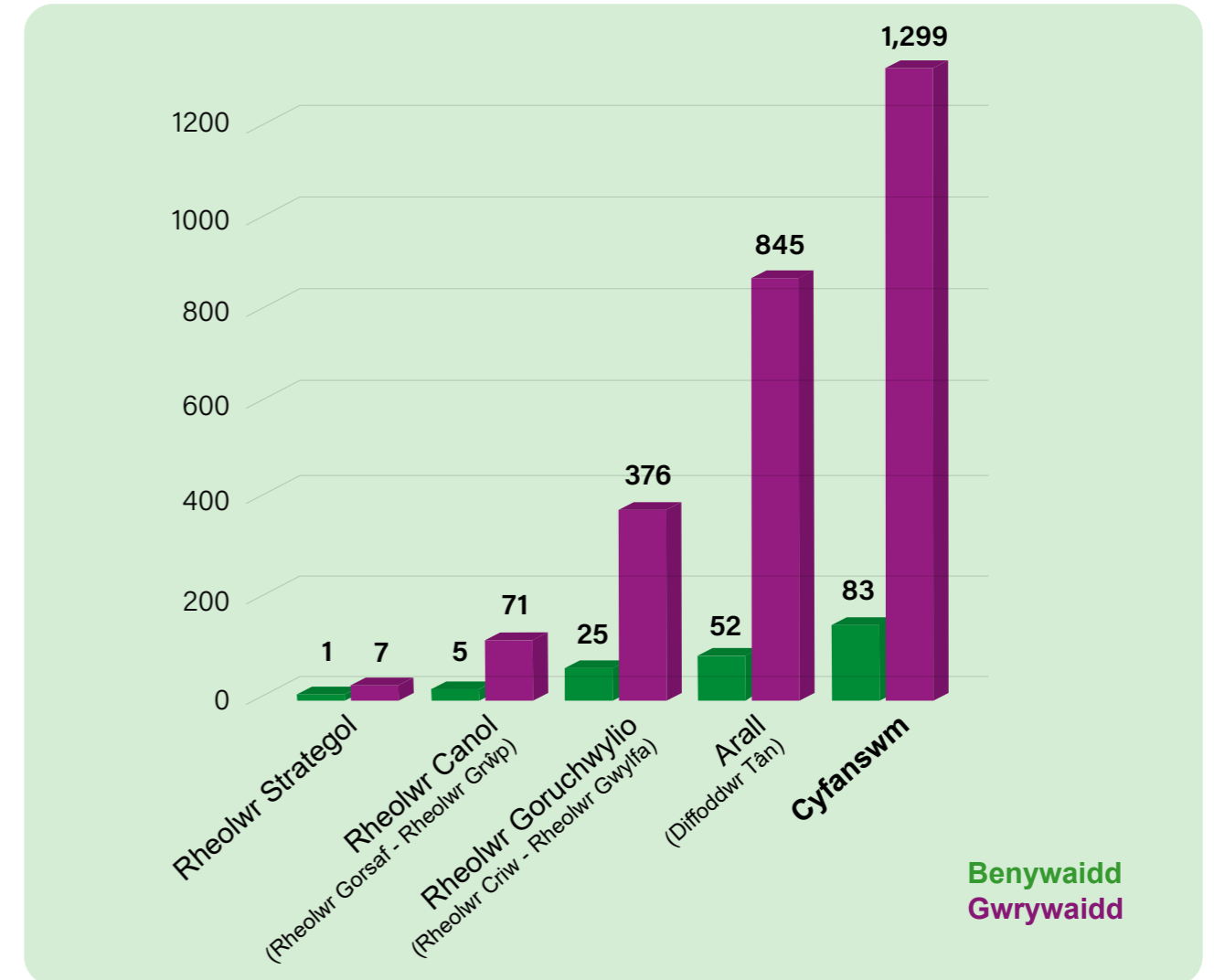
## Staff a Adawodd rhwng 1af o Ebrill 2019 a'r 31ain o Fawrth 2020



## Staff Corfforaethol yn ôl Rhyw/Graddfa ar yr 31ain o Fawrth 2020



## Staff Gwisg (gan gynnwys Rheoli ac Ar Alwad) yn ôl Rhyw/Graddfa ar yr 31ain o Fawrth 2019





## Data Recriwtio: 2019 - 2020

### Ceisiadau a Dderbyniwyd - Staff Corfforaethol



Rhyw	Cyfanswm Ceisiadau
Benywaidd	247
Gwrywaidd	244
Trawsryweddol	0
Heb Wybod	0
Dewis peidio datgan	0



Ystod Oedran	Cyfanswm Ceisiadau
Dan 18	4
18-24	61
25-40	125
41-59	111
60+	4
Dewis peidio datgan	186



Anabledd	Cyfanswm Ceisiadau
Cofrestrwyd ag Anabledd	16
Heb Gofrestru ag Anabledd	284
Dewis peidio datgan	191



Cenedligrwydd	Cyfanswm Ceisiadau
Lleiafrif Ethnig	19
Gwyn	315
Dewis peidio datgan	157

## Data Recriwtio: 2019 - 2020

### Ceisiadau a Dderbyniwyd - Staff Corfforaethol



Crediniaeth	Cyfanswm Ceisiadau
Anffyddiwr	0
Bwdhydd	1
Cristion	103
Hindŵ	1
Iddew	0
Mwslim	2
Dim Crefydd	159
Arall	0
Sikh	0
Dewis peidio datgan	225



Cyfeiriadedd Rhywiol	Cyfanswm Ceisiadau
Deurywiol	*
Hoyw	*
Heterorywiol	286
Lesbaidd	*
Arall	0
Dewis peidio datgan	191



Siaradwr Cymraeg	Cyfanswm Ceisiadau
Ddim yn siarad Cymraeg	165
Dysgwr	63
Canolradd	25
Rhugl	32
Dewis peidio datgan	206

## Data Recriwtio: 2019 - 2020

### Ceisiadau a Dderbyniwyd - Staff Ar Alwad



Rhyw	Cyfanswm Ceisiadau
Benywaidd	193
Gwrywaidd	1,572
Trawsryweddol	*
Heb Wybod	41
Dewis peidio datgan	0



Ystod Oedran	Cyfanswm Ceisiadau
Dan 18	20
18-24	480
25-40	1,162
41-59	105
60+	0
Dewis peidio datgan	5



Anabledd	Cyfanswm Ceisiadau
Cofrestrwyd ag Anabledd	29
Heb Gofrestru ag Anabledd	1,720
Dewis peidio datgan	23



Cenedligrwydd	Cyfanswm Ceisiadau
Lleiafrif Ethnig	502
Gwyn	1,166
Dewis peidio datgan	104

## Data Recriwtio: 2019 - 2020

### Ceisiadau a Dderbyniwyd - Staff Ar Alwad



Crediniaeth	Cyfanswm Ceisiadau
Anffyddiwr	0
Bwdhydd	10
Cristion	442
Hindŵ	1
Iddew	0
Mwslim	14
Dim Crefydd	1,204
Arall	15
Sikh	0
Dewis peidio datgan	96



Cyfeiriadedd Rhywiol	Cyfanswm Ceisiadau
Deurywiol	78
Hoyw	24
Heterorywiol	1,537
Lesbaidd	35
Arall	0
Dewis peidio datgan	98



Siaradwr Cymraeg	Cyfanswm Ceisiadau
Ddim yn siarad Cymraeg	1,189
Dysgwr	325
Canolradd	77
Rhugl	161
Dewis peidio datgan	20

## Data Recriwtio: 2019 - 2020

### Ceisiadau a Dderbyniwyd - Diffoddwr Tân Ategol



Rhyw	Cyfanswm Ceisiadau
Benywaidd	1
Gwrywaidd	13
Trawsryweddol	0
Heb Wybod	0
Dewis peidio datgan	0



Ystod Oedran	Cyfanswm Ceisiadau
Dan 18	0
18-24	2
25-40	12
41-59	0
60+	0
Dewis peidio datgan	0



Anabledd	Cyfanswm Ceisiadau
Cofrestrwyd ag Anabledd	0
Heb Gofrestru ag Anabledd	14
Dewis peidio datgan	0



Cenedligrwydd	Cyfanswm Ceisiadau
Lleiafrif Ethnig	2
Gwyn	12
Dewis peidio datgan	0

## Data Recriwtio: 2019 - 2020

### Ceisiadau a Dderbyniwyd - Diffoddwr Tân Ategol



Crediniaeth	Cyfanswm Ceisiadau
Anffyddiwr	0
Bwdhydd	0
Cristion	3
Hindŵ	0
Jewish	0
Mwslim	1
Dim Crefydd	7
Arall	0
Sikh	0
Dewis peidio datgan	3



Cyfeiriadedd Rhywiol	Cyfanswm Ceisiadau
Deurywiol	*
Hoyw	*
Heterorywiol	286
Lesbaidd	*
Arall	*
Dewis peidio datgan	0



Siaradwr Cymraeg	Cyfanswm Ceisiadau
Ddim yn siarad Cymraeg	10
Dysgwr	2
Canolradd	0
Rhugl	2
Dewis peidio datgan	0

# Geirfa

## Deddf Cydraddoldeb (2010)

Amnewidiodd hyn mwy na 100 darn o ddeddfwriaeth gydag un ddogfen gyfreithiol.

## Y Ddyletswydd Gyffredinol

Sefydlodd Deddf Cydraddoldeb 2010 Ddyletswydd Gyffredinol sydd â thri maes sylfaenol iddi:

- Dileu gwahaniaethu
- Dyrchafu cydraddoldeb cyfle
- Maethu cydberthnasau da

## Nodweddion Gwarchoddedig

Rhain yw'r nodweddion a adnabuwyd ac a warchodwyd gan y Gyfraith rhag cael eu gwahaniaethu yn eu herbyn neu, mewn unrhyw fodd, gael eu trin yn llai nag unrhywun arall, ac sy'n cwmpasu: Oed, Crediniaeth/Anghrediniaeth, Anabledd, Ailbennu Rhywedd, Hil, Rhyw a Chyfeiriadedd Rhywiol.

O dan ambell amgylchiad, mae hyn hefyd yn cynnwys Partneriaethau Sifil/Priodasau a Beichiogrwydd/Mamolaeth.

## Y Dyletswyddau Penodol Cymreig

Nododd Llywodraeth Cymru feysydd penodol y mae'n rhaid cydymffurfio â hwy yma yng Nghymru, ac wrth wneud hyn, gall cyrff cyhoeddus megis y Gwasanaeth Tân ac Achub arddangos cydymffurfiaeth â'r Ddyletswydd Gyffredinol uchod.

## Cynllun Cydraddoldeb Strategol (CCS)

Datblygir ein Cynllun Cydraddoldeb Strategol gyda mewnbwn gan staff a chymunedau, ac amlinella sut rydym yn bwriadu cwrdd â gofynion Deddf Cydraddoldeb (2010) a'r Dyletswyddau Penodol Cymreig ill dau.

## Cynllun Gwella (CG)

Cyhoeddir hwn ar ein gwefan ([www.decymru-tan.gov.uk](http://www.decymru-tan.gov.uk)) a dengys sut rydym yn perfformio ar draws ein gwasanaethau, ynghyd â'r blaenoriaethau ar gyfer y flwyddyn i ddod.

## Cynllun Lleihau Risg (CLI R)

Cyhoeddir y cynllun hwn ar ein gwefan (gweler uchod) a dengys ein blaenoriaethau yn ogystal â sut rydym yn bwriadu cwrdd â hwy.

**Gwasanaeth Tân ac Achub De Cymru**  
Y Pencadlys, Parc Busnes Forest View, Llantrisant. CF72 8LX  
amrywiaeth@decymru-tan.gov.uk | www.decymru-tan.gov.uk

Rydym yn croesawu gohebiaeth yn Gymraeg a Saesneg - byddwn yn ymateb yn gydradd i'r ddau a byddwn yn ateb yn eich dewis iaith yn ddi-ymdroi.



@TanDeCymru



@TanDeCymru



@sw\_fire\_and\_rescue